

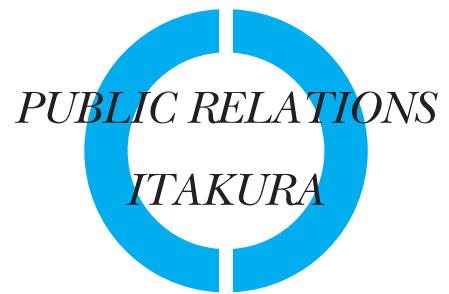
# ITAKURA 2

広報いたくら 2012-No.691



携帯電話やパソコンのメール機能を利用した防犯・防災・緊急・町の情報配信を行っています。登録は町ホームページまたはQRコードから

特集「子育て環境」.....	2 P
タウンニュース .....	4 P
いたくらウォッチング.....	8 P
タウンスタジオ .....	10 P
STEP! 教育委員会 .....	12 P
くらしの情報 .....	14 P



## 妊娠したら



### 母子健康手帳を

妊娠と分かたら、役場に行き母子健康手帳をもらいましょう。母子健康手帳は、妊娠中の健康状態や出産後の子供の発育状況、予防接種などの記録ができるものです。記録をすることで、妊娠中から育児期の家族や親子の様子を残すことができます。ぜひ母子健康手帳をご自分のものとして活用してください。



母子健康手帳と併せて、妊婦健診費用の一部を助成する妊婦一般健康診査受診票（14回分）もお渡ししています。

### ママパパセミナー

プレママ・プレパパを対象にママパパセミナーを1年に3コース（1コース3日間）行っています。妊



娠・出産に関する情報や友達づくりの場を提供しています。赤ちゃんが生まれたらすぐ使える沐浴実習やイクメン養成講座などがあります。多くのママ・パパの参加をお待ちしています。



## 赤ちゃんが生まれたら



### 子育て応援教室・相談会

お子さんの発育発達の確認や育児・離乳食相談や歯みがき指導を行っています。離乳食はお話だけでは分かりにくいので離乳食教室を行っています。実習中はスタッフがお子さんをお預かりしますので安心して参加できます。



また、子育て支援や仲間づくりの場として、コアラ学級があります。健診とは違い、いろいろな月齢のお子さんやママ達が参加するので、情報交換の場ともなっています。



### 乳幼児健診

乳児健診（4か月・9か月）、股関節脱臼<sup>こ</sup>検診<sup>きやう</sup>（4か月児）6か月児相談ブックスタート絵本の配布・離乳食の試食、1歳児健診、1歳6か月児健診、2歳児親子歯科健診、3歳児健診があります。忘れずに受診してください。

### 予防接種

各種予防接種を実施しています。保護者の責任として接種義務のある予防接種費用について、全額助成しています。町の予診票を配布しますので、体調のよいときに接種しましょう。接種スケジュールは、保健師にご相談ください。

# 板倉町の 子育て環境



生まれてくる子どもが健やかに育つことを願い、国はもとより各自治体でいろいろな施策が行われています。

板倉町においても保健センターを中心に、妊娠中から赤ちゃん誕生後の健診（妊婦健康診査や乳幼児健診）・相談などの施策を展開しています。

### 健診・教室・相談会

#### 今後のスケジュール

日程	内容
2月6日(月)	コアラ学級（赤ちゃんの好きな手遊び・歌遊び）
2月15日(水)	4・6・9か月児健診（平成23年10・8・5月生）
2月17日(金)	1歳6か月児健診（平成22年6・7月生）
2月22日(水)	3歳児健診（平成20年10・11・12月生）
3月5日(月)	1歳6か月児健診（平成23年6・7月生）
3月5日(月)	コアラ学級（赤ちゃんを危険から守る救急法）
3月13日(火)	2歳児親子歯科健診（平成21年12月・22年1月生）
3月14日(水)	4・6・9か月児健診（平成23年11・9・6月生）
3月15日(木)	1歳児健診（平成23年2・3月生）
3月28日(水)	離乳食教室

保健センターでは、町民の皆様が「自分の健康は自分でつくる」という意識を持つていきいきと生活ができることを願い、赤ちゃんから、お年寄りのかたまですべての町民を対象として、病気になるための各種健診や教室、相談事業などを行っています。また、保健衛生に関する情報提供や対象者ごとの「ここらとからだの健康相談」も行っています。

今回は保健センターで行っている、「母と子」を中心とした事業を紹介します。

#### 保健センターとは

**パパ・ママへ**

家事・育児を完璧<sup>ぺき</sup>にこなすのは、難しいものです。時には手抜きも必要ですよ。心配なことがあったら、誰かに相談したり、助けてもらったりしましょう。

子どもといることがつらいときは、子どもをパパに預けてリフレッシュするのもおすすめです。

ママは、パパの優しさに触れたとき、言葉に出して感謝の気持ちを表しましょう。「言わなくても分かる」より「言ってもらってうれしい」関係が大切です。

パパはママの話を聞いてあげましょう。子育てや家事でイライラしているママの気持ちを知ってあげて。ママは子どもの世話で一杯。できるだけパパは自分のことは自分でしましょう。

子育てで大変なママに、言葉や態度<sup>いみじ</sup>「ミ出し」などで感謝をしましょう。

保健センターでは、いつでも皆さんの相談などをお待ちしています。ちょっとした事でも、いっしょに考えていきましょう。

問合せ 保健センター  
82・3757

# TOWN NEWS

町の話・情報をお届けします ☎82-1111 ☎82-1300 ✉k-jouhou@own.itakura.gunma.jp

## 所得税確定申告

### 申告相談をお忘れなく

町では、2月16日(木)から3月15日(木)までの期間中に役場第2庁舎相談会場で申告相談を行います。

#### 確定申告が必要なかた

事業収入や不動産収入のあるかた及び資産を売ったかたなどで、平成23年中の所得金額の合計額から所得控除等の合計額を差し引き、その金額を基に算出した税額が配当控除額等との合計額を超えるかた

#### 年末調整をした給与以外の所得金額の合計額が20万円を超えるかた

給与と所得者で年末調整してないかた

#### 税務署へ申告が必要なかた

青色申告のかた  
営業所得など農業以外の事業所得、譲渡所得、消費税のあるかた  
投資信託などの金融商品を

#### 申告されるかた

#### 贈与税のあるかた

#### 町へ申告が必要なかた

平成24年1月1日現在、板

倉町に住んでいるかたで、平成23年中に収入があったかた、23〜64歳のかたで平成23年中に扶養に入っておらず、収入がないかたについては、町に町民税の申告をしなければなりません。

#### 申告書を送られたかたは、

「町へ申告する必要のないかた」に該当するかたを除き該当事項を記入し、必ず提出してください(郵送可)。

#### 町へ申告する必要のないかた

所得税の確定申告をするかた  
給与所得のみのかた(勤務先から町に給与支払報告書の提出がされていないかたは、申告が必要となります)

#### 申告相談に必要な書類

農業所得者は収支内訳書、給与・年金所得者は源泉徴収票の原本

生命保険料、個人年金保険料、地震保険等の控除証明書  
国民年金保険料の控除証明書  
書または領収書、国民健康保険税、介護保険料、後期高齢

者医療保険料、農業者年金保険料などの領収書  
印鑑、申告者それぞれの本人名義の通帳

住宅借入金等特別控除を受けるかたは、年末残高証明書、登記事項証明書(土地、家屋)、契約書の写し、住民票の写し、平成23年6月30日以後に住宅購入の契約をし、補助金等の交付を受ける場合はその証明書

#### 医療費控除を受けるかた

は、平成23年中に支払った医療費の領収書(医療保険の補てんがある場合は補てん金額のわかる書類)

農家戸別補償金、水稲高温障害特別支援金、加工用米助成金、東日本大震災による被害の賠償金・補償金について

平成23年中に通知(合意)された金額は農業所得の雑収入として申告してください。

#### 課税係

問合せ 課税係

☎内線212

#### 申告相談日程

月日(曜日)	対象行政区	会場	受付時間
2月16日(木)	1区	板倉町役場 第2庁舎 会議室	【午前】 9時~11時  【午後】 1時~ 3時30分
17日(金)	2区		
20日(月)	3区~5区		
21日(火)	6区・7区		
22日(水)	8区・9区		
23日(木)	10区・11区		
24日(金)	12区・30区		
27日(月)	全行政区		
28日(火)	31区~36区		
29日(水)	13区・14区		
3月1日(木)	15区・16区		
2日(金)	17区・18区		
5日(月)	19区・20区		
6日(火)	21区・22区		
7日(水)	23区・29区		
8日(木)	24区		
9日(金)	25区		
12日(月)	全行政区		
13日(火)	27区		
14日(水)	26区・28区		
15日(木)	全行政区		

バスを利用して申告会場へ来られるかたは、「役場入口」(館林・板倉線)で下車し、会場にご来場ください(徒歩約7分)。なお、バス時刻表については、「わかりやすい予算書」や町ホームページに掲載しています。乗降についてご不明な点がありましたら、お問い合わせください。

対象行政区以外の期日でも申告相談はできます。

## 子ども手当

### 子ども手当の手続きはお済みですか

平成23年10月制度改正に伴い、これまで子ども手当を受け取っていたかたも含め、新たに申請が必要です。手続きがまだお済みでないかたは、お早めに申請の手続きをお願いします。

申請猶予期間 平成23年10月1日の時点で受給資格のあるかたは、平成24年3月末までに申請をすれば、10月分から

手当を受け取ることができません(申請期限が過ぎた後に請求があった場合は、請求を受け付けた月の翌月からの支給となります)。

ただし、10月以降に板倉町に転入したかたや10月以降にお子さんが生まれたかたは、基本的に申請の翌月分からは対象となります(3月までに申請をしても、さかのぼって

#### 受け取れません。

対象者には、申請に必要な

「子ども手当認定請求書」を11月上旬に発送してあります。届いていない場合には、お問い合わせください。

公務員のかたは勤務先での

手続きとなりますので、勤務

先にご確認ください。

問合せ 福祉係

☎内線312

## 児童扶養手当

### 特別児童扶養手当

県では、児童扶養手当・特別児童扶養手当を支給しています。

支給の要件を満たしているかたは、まだ受給していないかたは、申請してください。

#### 児童扶養手当

対象 要件を満たす児童を監護する母子家庭などの母、監護し生計を同じくする父子家庭などの父または養育者  
要件 18歳に達する日以後の最初の3月31日までの間にある次のいずれかに該当する児童  
父母が離婚  
父母が死亡  
父母または母が重度の障害者  
父母または母の生死が不明  
父母または母から一年以上遺棄  
父母または母が一年以上拘禁  
未婚の母の子

#### 手当額(月額)

9,810円  
41,550円  
特別児童扶養手当  
対象 知的または身体に一定の障害のある20歳未満の児童を監護する父または養育者  
手当額(月額)  
・1級 50,550円  
・2級 33,670円  
詳しくは、お問い合わせください。

#### 申請先・問合せ

福祉係

☎内線311

## 献血にご協力ください

いのちを救う愛の献血にご協力をお願いします。

日時 3月2日(金)  
午前の部 午前10時~正午  
午後の部 午後1時から3時30分  
場所 総合老人福祉センター  
問合せ 福祉係 ☎内線312



特定疾患などの患者またはその保護者の福祉増進を目的に、見舞金を支給しています。

### 特定疾患患者等見舞金を支給します

#### 特定疾患見舞金

対象者  
承認期間が平成23年10月1日以降の特定疾患医療受給者証を持つ町内在住のかた  
有効期間が平成23年7月1日以降の小児慢性特定疾患医療受給者証を持つ児童の保護者で、町内在住のかた  
支給額 月当たり3,000円  
申請期限 3月7日(水)  
申請に必要なもの

#### 対象者

承認期間が平成23年10月1日以降の特定疾患医療受給者証を持つ町内在住のかた

有効期間が平成23年7月1日以降の小児慢性特定疾患医療受給者証を持つ児童の保護者で、町内在住のかた

支給額 月当たり3,000円

申請期限 3月7日(水)

申請に必要なもの

特定疾患医療受給者証または小児慢性特定疾患医療受給者証

郵便局以外で、対象者本人名義の通帳

印鑑

詳しくは、お問い合わせください。

申請先・問合せ 福祉係

☎内線312

# 不法投棄・野焼きは絶対ダメ！

不法投棄及び野焼き（焼却禁止の例外を除く）は廃棄物処理法で禁止されていますので、絶対にやめましょう。

問合せ 資源化センター  
☎82-5371

## 住民基本台帳制度



住民基本台帳法の一部を改正する法律により、外国人住民にも住民票が作成されること

## 外国人住民基本台帳制度が7月スタート

となりります。

この法律が施行されるのは平成24年7月9日です。同時に、外国人登録法は廃止になります。

住民票が作成されるかた  
中長期在留者（在留カード交付対象者）  
特別永住者（特別永住者証明書交付対象者）  
一時庇護許可者または仮滞

在許可者  
出生による経過滞在者または国籍喪失による経過滞在者  
新制度への円滑な移行を図るために、5月ごろをめどに外国人住民の仮住民票を作成します。その内容をご本人に通知しますので、ご確認ください。

問合せ 戸籍年金係  
☎内線233

## 広報イベント 記録員募集します



町のさまざまなイベントで写真を撮り、冊子作成など、記録の保存にご協力していただけるボランティアを募集します。

募集人数 若干名  
応募条件  
町内在住のかた  
デジタル一眼レフカメラなどの機材をお持ちのかた  
写真加工・編集のできるかた  
応募方法 氏名、性別、年齢、住所、電話番号、職業を記入し、役場総務課情報広報係まで提出してください（郵送、FAX、電子メールによる提出可）。様式は問いません。

募集期限 2月29日（水）  
その他 ボランティアとしてご協力いただきますので、報酬はありません。  
応募先・問合せ  
情報広報係  
☎内線151  
☎82-1300  
✉: jounou@om.itakura.gunma.jp

## 箱根駅伝総合優勝を報告



1月2日（月）、3日（火）に行われた第88回東京箱根間往復大学駅伝競走で大会新記録を樹立し、総合優勝を果たした東洋大学陸上競技部長距離部門（酒井俊幸監督（写真右））の選手たちを含め6名が、1月16日（月）に優勝報告のため板倉町役場を訪れました。

酒井監督は「昨年2位で終わった悔しさをばねに練習に励み、選手が一丸となって戦ってくれました。今回は選手の手調子も良く、優勝することができて、とてもうれしく思います」と喜びの声を聞かせてくれました。

また、今大会に出場した選手全員の名前が書かれた色紙が町に贈られました。

問合せ 秘書人事係  
☎内線111

## 平成23年秋の叙勲

## 地域福祉の推進にご尽力



平成23年12月22日（木）、JA邑楽館林板倉西支所で町主催により、瑞宝単光章を受章さ

れた櫻井保高さん（内蔵新田）の叙勲受章祝賀会が開催されました。櫻井さんは、昭和55年12月から30年の長きにわたり、民生委員・児童委員として活躍され、平成16年12月からは群馬県民生委員児童委員協議会副会長として、地域福祉の推進に尽力されました。

問合せ 秘書人事係  
☎内線111

## 婚活応援事業

## 婚活ゴールイン第2号



1月11日（水）に須藤泰樹さん（海老瀬）と井本淑子さん（桐生市出身）が婚姻届を提出さ

れました。  
お二人の出会いのきっかけは、おとし、町・商工会青年部・邑楽館林農協青年部板倉支部で主催したパーティーイベントで、いっしょにパーティーを楽しみながら話したことが始まりです。お二人の末永い幸せをお祈りします。

問合せ 行政安全係  
☎内線122

## 慶祝訪問事業

## 祝100歳到達



1月11日（水）、100歳到達者慶祝訪問事業が行われました。江田兼吉さん（海老瀬）

は、1月で満100歳を迎えられ、慶祝状と記念品が贈呈されました。  
元気の秘けつは、いつも奥さんのことを気にかけていて、愛妻家であること。  
「ご家族は、体調に注意して、まだまだ長生きしてほしい」と話していました。

問合せ 福祉係  
☎内線311

## 義援金寄附

## 震災支援チャリティー



平成23年11月27日（日）、中央公民館でいたくらダ・カーポの会主催による「東日本震災

災ダ・カーポチャリティーコンサート」が開催されました。589名の参加者でコンサート会場も満席となり、主催者から義援金50万円が被災地の宮城県東松山市の社会福祉法人「矢本愛育会」知的障害者厚生施設に贈られました。

問合せ いたくらダ・カーポの会  
☎77-0649

# TAKURA WATCHING

今月も町の話が盛りだくさん！

3



### 3 楽しく新年の集い

1月6日(金) 板倉保育園で祖父母や地域の高齢者のかたがたを招き、新年の集いが行われました。園児たちは祖父母らとかるたなど、ゲームをして楽しく過ごしました。

また、館林達和会たつわかいの関口達也せきぐちたつやさんが和太鼓演奏や、伝統芸能の鬼剣舞、獅子舞を披露し、新年の集いを盛り上げました。

4



### 4 健やかな成長を願い

1月8日(日) 岩田長良神社で室町時代から続く伝統行事「弓取式」が行われました。

4月に小学生になる高橋大洋くんたかはしだいよう(岩田)が矢を放ち、見事に6m先の的に当たると、見守っていた参列者から大きな拍手が送られました。大洋くんは「寒さと緊張で手が震えたけれど、楽しかった」と話していました。

5



### 5 意識を集中して

1月15日(日) 板倉中学校体育館で板倉町子ども会上毛かるた大会が開催されました。今年で46回目の開催となる伝統ある大会、冬の子ども会の行事として定着しています。

大会には小学生478名が参加。選手たちは意識を集中させ、団体戦や個人戦でそれぞれ頂点を目指し、競技に挑みました。

6



### 6 犠牲者ゼロを目指して

1月22日(日) 中央公民館で水防災講演会が開催されました。群馬大学大学院工学研究科の片田敏孝教授かた としただかは、「想定を超える災害に備えるためには、想定にとらわれず、最善を尽くし、率先避難者たれ」と力強く語られました。

また、アンケート結果に基づく町の災害時の避難シミュレーションも公開されました。

1



### 1 決意新たに

1月8日(日)、東洋大学板倉キャンパスで成人式が行われました。新成人を代表して小島聡恵さんこじまさとえ(岩田)が「発言や行動に責任を持ち、立派な成人としての役割を果たしていきます」と誓いの言葉を述べ、成人の主張では、3名の新成人がそれぞれ家族への感謝の言葉、生まれ育った町への思い、仲間とのつながり、今後の目標など、新成人や式典参加者を前に発表しました。

また、式典では中学2年生の立志式で封をしたタイムカプセルを開封し、3名の新成人が中学校時代の恩師立ち会いの下、20歳の自分へのメッセージを読み上げました。

式典後には成人式実行委員会主催による記念パーティーが催され、久しぶりに顔を合わせた新成人たちは、皆晴れやかな笑顔でかつての級友や恩師との再会を喜び、写真を撮り合う姿が見られました。

昨年3月に東日本大震災を体験した205名の新成人は、復興の一翼を担う決意を胸に、新たな一歩を踏み出しました。

### 2 賀詞交歓会で意見交換

1月29日(日)、東洋大学板倉キャンパスで賀詞交歓会が行われました。第1部では、下関市立大学おぎのよしひろ荻野喜弘学長(大字板倉出身)を講師に招き、『日本経済の現状と展望』と題して記念講演会が行われました。第2部では、町や町内企業、官公署及び法人など、各分野のかたがたで、貴重な情報交換や意見交換が行われ、今後の町の活性化につながる貴重な機会となりました。

2



# Face 顔

料理長として奮闘

埼玉県さいたま市見沼区にオープンして3年目を迎えた見沼天然温泉「小春日和」。地下1,500mからくみ上げられる源泉は、泉温38度の効能豊かなナトリウム塩化物強塩温泉で、日によっては250台の駐車場が満車になるほど混み合う日帰りの温泉施設です。料理長として毎日調理場で奮闘しているのは、板倉町出身の石倉さん。早くに両親を亡くして家族の食事を作るうちに自然に料理をすることが身についたといいます。

経験から得た確かな腕

高校生の時にアルバイトをしていた食堂の先輩に誘われ、19歳で東京に出てからイタリ

アン、フレンチ、和食、鉄板焼などさまざまなジャンルで料理の腕を磨いてきました。「調理人は、普段は裏方として直接お客様と会話をすることはないので、目黒雅叙園のステーキハウスでは、先輩の指導をするかたわら、私も店に出てお客様の相手をさせていただきました。とても楽しかったし、サービス業としての勉強も身につけさせてもらいました」と話します。そして、その時に石倉さんをひいきに来てくれたお



石倉 照幸さん

## 憩い場で腕を振るう 妥協しない料理でおもてなし

お客様が「小春日和」のオーナーだったそうです。

出合いに恵まれ

現在フロント、調理場、ホールに総勢50人ほどが3交代で働いています。女性ばかりの職場なので個性を尊重しながら仕事を教えていくのはなかなか難しいようです。また、さまざまな料理を会得してきた石倉さんだけに、出す料理にはこだわりがあります。「小春日和」では、毎日

**Profile**  
いしくら・てるゆき 大字大高嶋出身 / 埼玉県さいたま市見沼区の閑静な郊外に建てられた温泉施設「見沼天然温泉 小春日和」でさまざまな料理の経験を生かし、料理長として腕を振ります。



食材を仕入れ、常に鮮度に気を配り、料理にも工夫をこらすなど、少しでもお客様に満足してもらえよう心がけています。特に昼間は常連のお客様が多いので、四季折々の食材を使った飽きのこないメニューを考えてお出ししています。中には味を気に入って通ってくださるお客様も増えてきましたよ」と笑顔で話してくれました。

休みがあれば出かけていくほどのゴルフ好きの石倉さん、これまでになかなか出合い

がたくさんありました。人との出合いには恵まれていると人生を振り返ります。

「これからもこの憩い場で、お客様に心から喜んで元気に過ごしていただきたい」と話してくれました。

レポーター  
広報編集委員  
中島初枝



## 情報を読み解く力で前兆現象をとらえる



東洋大学 生命科学部  
食環境科学科  
上條 賢一 教授

主な研究テーマ  
・カオス、フラクタル、地球環境情報学、品質管理学

情報工学はすべての学問への汎用技術

コンピュータ・関連の民間企業システムエンジニアなどを経て、工学部から板倉キャンパス開学と同時に生命科学部に在籍の経歴を持つ上條教授。生命科学部でほとんどの教員が生物関連分野の専門家であるなか、情報工学の視点から生命科学に迫る上條教授は異質な存在です。

自ら隙間産業のようなものと表現する研究は「それぞれの分野が縦軸だとすると、自身が担う情報工学は、どの縦軸とも必ず交わる点を持つ横軸」と話す上條教授。実際、生命科学の分野の研究でも膨大なデータから必要な情報をどう読み解き、整理整頓するかは情報工学に頼るところであり、情報処理の技術をもってさまざまなシミュレーションも可能となるそうです。

フラクタル次元増大の法則

現在、特に興味を持っているのがカオスやフラクタルについて、いわゆる複雑なものをそのままとらえようとする複雑系情報学という領域です。例えば急な病状の悪化や予知不可能とされる突発的な事故や震災が生じる前には、必ず複雑で激しいデータ変化（混沌）を伴うはずというのが上條教授の仮説。これを『フラクタル次元増大の法則』と呼び、3年前の館林市で発生した竜巻もこの法則にあてはまるとのこと。

「前兆現象を事前にとらえることができれば、病気や事故を食い止める手立てとなるかもしれない」と、落語をこよなく愛する上條教授は、ユーモアあふれる口調で話してくれました。

レポーター 広報編集委員 土橋ひろ子



みんなの

はがき・電話・FAX・Eメールでのご意見、ご質問、ご感想など「みんなの声」をお待ちしています！

Q

国民年金保険料の割引制度について

国民年金保険料が安くなるという点ですが、どのような制度なのか教えてください。（匿名希望）

A

1年分の保険料前納制度がお得

国民年金の第1号被保険者の月々の保険料は15,020円です（平成23年度）。国民年金には、一括して保険料を納めると割引になる「前納制度」があります。口座振替で1年分（または6か月分）の保険料を前納すると、納付書を使用して現金で前納する場合よりもさらにお得です。口座振替で保険料の前納を希望されるかは、2月末日までに金融機関または年金事務所へお申し出ください。口座振替は4月末日になります。

1年分の保険料を口座振替で前納すると、3,780円が、6か月分の保険料を口座振替で前納すると、1,020円が、同じ月数の保険料を毎月納めた場合と比べて割引になります（平成23年度）。



また、口座振替には「早割」制度があります。これは、通常の口座振替は翌月末日のところを1か月早めることで、1か月当たりの保険料が50円割引になるお得な制度です。納め忘れの心配もないので、安心・確実です。「早割」制度をご希望のかたは、金融機関または年金事務所へお申し出ください。

問合せ  
戸籍年金係  
☎内線 232  
太田年金事務所国民年金課  
☎49・3712



成人式

### 各施設お問合せ先

中央公民館 ☎82-2435 FAX82-2436  
 東部公民館 ☎82-1241 FAX80-4047  
 南部公民館 ☎82-1424 FAX82-1943  
 北部公民館 ☎77-1855 FAX77-1854  
 海洋センター ☎82-0858 FAX82-0899  
 わたらせ自然館 ☎82-1935 FAX82-0664

### 各公民館

#### 受講生募集

申込先・受付  
 2月1日(水) 各公民館及び  
 海洋センターへ電話でお申し  
 込みください。(月曜日・祝  
 日は休館日、月曜祝日の場合  
 は火曜も休館)

### わたらせ自然館

写真展「遊水地の詩」  
 日時 2月16日(木)～26日(日)  
 午前9時～午後4時30分  
 最終日は午後3時まで  
 出展 オリエントカメラクラブ  
 入場料 無料



「三味次元展2012」  
 ～ゴッソナンネガイマシテハ～  
 日時 3月1日(木)～11日(日)  
 午前9時～午後4時30分  
 最終日は午後3時まで  
 出展  
 立体造形 田中達也さん  
 イラスト 園部賀喜子さん  
 入場料 無料

### お知らせ

#### 図書貸出の休止

各公民館で、蔵書点検を行  
 います。点検実施日は、図書  
 及び視聴覚資料などの貸出・  
 返却を行いません。

### 東部公民館

プロに学ぶ和菓子教室  
 和菓子をご家庭で  
 季節の味に挑戦!  
 日時 2月18日(土)  
 午後1時30分  
 内容 桜もち・二色きんと  
 ん・三色だんごづくり  
 講師 小柄弘靖さん  
 対象 一般成人9名  
 費用 材料費実費負担  
 持参品 エプロン・三角きん  
 キャンディブーケ教室  
 誕生日やお祝い事の  
 プレゼントに最適!  
 日時 2月22日(水)  
 午後1時30分  
 内容 キャンディやチョコ



### お知らせ

#### 教育行政相談窓口

教育行政に対するご意見・  
 ご要望を受け付けるため、教  
 育行政相談窓口を開設してい  
 ます。皆さんお気軽にご相談  
 ください。  
 相談方法 直接電話、FAX  
 X、電子メールのいずれかの  
 方法でご連絡ください。  
 問合せ 総務施設係  
 ☎内線611

FAX80・4004  
 ☎Kyoutiku@own.itakura.  
 gunma.jp

### 出会いのチャンス

#### 婚活交流会

お茶を飲みながら、気の合

レイトを使ったブーケ型のア  
 レンジ製作  
 講師 小久貫きよ江さん  
 対象 一般成人15名  
 材料代 1,000円



### 各公民館・わたらせ自然館

#### イベント情報

### 各公民館

県立板倉高等学校作品展  
 日時 2月2日(木)～29日(水)  
 場所 中央公民館2階ロビー  
 最終日は午後3時まで  
 たんぼおはなし会  
 日時 2月18日(土)  
 午前10時30分



う人を探しませんか? 真面  
 目に結婚を考えているかた、  
 大募集しています。  
 日時 3月4日(日)  
 午後1時30分～4時  
 場所 邑楽町公民館  
 内容 パートナー探しのきつ  
 かけの場を提供  
 対象 18歳以上で未婚の男女  
 参加費 無料  
 定員 40名  
 申込受付期間 2月15日(水)～  
 3月3日(土)  
 主催 邑楽郡婦人連絡協議会  
 申込先・問合せ  
 邑楽町公民館  
 ☎88・1290

### 戦国時代の佐貫地域

#### ～平成23年度板倉学講座～

戦国期における周辺の様  
 相の中で果たしてきた板倉  
 城・飯野城・海老瀬城など  
 の役割を語っていただきます。  
 日時 3月3日(土)  
 午後1時30分  
 場所 東部公民館講堂  
 講師 都立大学名誉教授  
 峰岸純夫氏  
 参加費 無料  
 申込先・問合せ  
 ☎内線623

内容 読み聞かせと工作  
 場所 中央公民館和室

フルーツバスケット  
 日時 2月18日(土)  
 午前10時

内容 読み聞かせと工作  
 場所 東部公民館講堂

さくらがおかおはなし会  
 日時 2月18日(土)  
 午前10時30分

内容 絵本・工作・紙芝居・  
 遊び  
 場所 北部公民館和室

第11回板倉マジッククラブ  
 発表会  
 日時 2月19日(日)  
 開場 午後1時  
 開演 午後1時30分

場所 中央公民館大ホール  
 主催 板倉マジッククラブ

ふれあい新春ジャズコン  
 サート  
 日時 2月19日(日)  
 開場 午後5時30分  
 開演 午後6時

場所 南部公民館  
 2階大ホール  
 出演者 小倉トシオクイン  
 テットウィースラ・レク

特別支援員を募集  
 町教育委員会では、児童・  
 生徒の学習や生活などを指  
 導する職員を募集します。  
 特別支援教育支援員  
 仕事内容 特別な支援が必  
 要な児童の支援を行います。  
 募集人員 中学校1名  
 勤務時間 週5日で35時間  
 以内  
 給与 時給900円  
 任期 1年4月6日(金)～  
 平成25年3月31日(日)  
 選考方法 面接  
 申込方法 履歴書持参の  
 上、学校教育係へ  
 申込期限 2月24日(金)  
 申込先・問合せ  
 学校教育係  
 ☎内線612



### 板倉町・邑楽郡上毛かるた大会

#### ～郡大会で板倉町の選手が大活躍～

1月15日(日)、板中体育館  
 において第46回板倉町子ど  
 も会上毛かるた大会が開催  
 されました。選手たちは頂  
 点を目指し、一生懸命にか  
 るたを取り合っていました。  
 大会には、小学生478人  
 の選手が参加しました。

#### 町かるた大会結果

個人戦	成績	選手名(敬称略)	行政区	団体戦	成績	団体名	行政区
小学生 高学年	優勝	飯塚 涼真	21	小学生 高学年	優勝	若あゆ子ども会A	21
	準優勝	奈良 菜莉	21		準優勝	若あゆ子ども会B	21
	第3位	石原 詩音	24		第3位	若あゆ子ども会C	21
小学生 低学年	優勝	飯塚 愛悠	21	小学生 低学年	優勝	若あゆ子ども会B	21
	準優勝	矢内 美砂	21		準優勝	若あゆ子ども会A	21
	第3位	小林 遼太郎	24		第3位	わかさぎ子ども会A	12
		森田 菜生	31			大利根子ども会A	16

#### 郡大会結果

部門	成績	団体名・選手名
小学校高学年団体	優勝	若あゆ子ども会
小学校高学年個人	優勝	奈良 菜莉
小学校低学年個人	優勝	飯塚 愛悠



## くらしの情報

「行政案内」「イベント」「募集」などの紹介

### INFORMATION

#### お知らせ

ご利用ください  
福祉タクシー



福祉タクシー利用の助成券を交付します。  
対象者 次のく に該当する在宅のかた  
身体障害者手帳の交付を受けているかたで障害の程度が1、2級のかた

療育手帳の交付を受けているかた  
精神障害者保健福祉手帳の交付を受けているかた

に該当しても自動車税または軽自動車税の減免を受けている場合は対象外  
70歳以上（昭和18年4月1日以前生まれ）の高齢者のみの世帯（隣接した敷地を含む同一敷地内に家族が住んでいる場合、二世帯住宅の場合などは対象外）  
母子・父子家庭世帯（18歳未満の児童のいる世帯に限りません）

に該当しても四輪自動車所有する世帯は対象外

申請先 担当区域の民生委員に申請してください。

申請期限 2月17日（金）

問合せ 福祉係

☎内線311

#### 農地の賃借料情報の提供

過去1年間に実際に締結された農地の賃貸借契約の賃借料に関するデータを情報提供します。

地域 板倉町全域  
平均額 10,200円

最高額 20,000円  
最低額 4,000円  
（10aあたり）  
データ数 386件

使用貸借及び平均値より1・7倍以上、平均値より0・3以下の金額は除外されています。

問合せ 農地係  
☎内線415

#### 平成24年度分紙おむつ支給します

在宅介護の負担軽減のため在宅の高齢者・障害者のかたへ紙おむつを給付します。給付は4月以降となります。対象者

在宅で暮らし、紙おむつを必要とする次のかた  
65歳以上のかた

身体障害者手帳1級または2級、療育手帳A判定もしくは精神障害者保健福祉手帳1級の所持者で市町村民税非課税世帯に属するかた  
ほかの制度により紙おむつの給付を受けているかたは、対象外です。

申請方法 担当区域の民生委員に申請してください。  
問合せ 介護保険係  
☎内線311

☎内線323

#### 腎臓機能障害者等通院交通費の申請

腎臓または小腸の機能に障害のあるかたが、人工透析または中心静脈栄養法もしくは経腸栄養法による医療の給付を受けるために医療機関へ通院した場合、その医療機関への通院に要した交通費の一部を補助します。

対象者 次の項目全てに該当しているかた

板倉町に居住し、住民登録されているかた

腎臓機能障害または小腸機能障害の身体障害者手帳の交付を受けたかた

医療機関に通院し、腎臓機能障害者は人工透析療法、小腸機能障害者は中心静脈栄養法または経腸栄養法による医療給付を受けているかた（入院の期間は対象外です）  
ほかの法令により通院交通費の給付を受けていないかた  
当該年度分市町村民税非課税のかた

受付期限 2月17日（金）  
問合せ 福祉係  
☎内線311

#### 有料広告募集中！

『広報いたくら』へ有料広告を掲載しませんか？  
広告媒体 広報いたくら（部数5,000部前後、毎月1日発行）  
対象企業 公社・公益法人ならびに事業所を有する私企業・事業者  
料金 下1段（横179mm×縦45mm）1回当たり12,000円  
下1段2分の1（横88mm×縦45mm）1回当たり6,000円  
申込先・問合せ 情報広報係 ☎内線151

#### 有料広告掲載欄

いたくら

#### 歌で寒さを吹き飛ばそう 音楽療法教室開催



大勢で楽器を鳴らしたり、懐かしの歌を歌ったりして健康づくりを行います。

日時 2月15日（水）  
午後1時～2時30分

場所 北部公民館 講堂

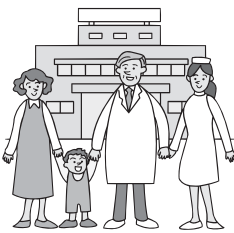
内容 懐かしの歌の合唱とリズム体操

講師 猪之良高明 音楽療法士（ドレミサポートハウス所長）

募集人数 40名

参加費 無料  
申込期限 2月10日（金）  
申込先・問合せ  
☎内線323

#### 館林厚生病院からのお知らせ



館林厚生病院では、平成24年4月より整形外科の常勤医師の派遣を受けることができなくなるため、診療体制が変更になります。  
地域の皆様にご不便を

#### 館林邑楽歯科医師会 口腔ケア研修会

お口の中のばい菌は、虫歯・歯周病だけでなく、さまざまな病気を引き起こします。いっしょにお口の中について学びませんか？

日時 3月3日（土）午後3時～5時  
場所 館林邑楽歯科保健医療センター（館林市苗木町）  
対象 館林市邑楽郡内に在住

お問い合わせ  
☎72・3140

ののかた  
定員 30名（先着順）  
内容 「プロ」に学ぶ口腔ケアの常識（講義・実習）  
講師 合場千佳子 准教授（日本歯科大学東京短期大学）  
受講料 無料  
申込受付 2月20日（月）午前9時  
申込先・問合せ  
☎73・8818

館林邑楽歯科保健医療センター

#### 館林厚生病院健康講座開催

日時 2月21日（火）午後4時  
場所 館林厚生病院 多目的ホール

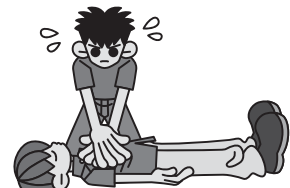


内容 「薬との上手なつきあい方」  
さあ薬剤師を使いこなそう！  
講師 神谷輝彦 薬剤師（館林厚生病院薬剤室室長補佐）  
参加費 無料  
申込方法 直接会場へお越しください。

協賛 館林邑楽郡医師会  
問合せ 館林厚生病院総務課  
☎72・3140

#### この手で救える命 普通救命講習会開催

館林地区消防組合では、平成23年度公募による第2回普通救命講習会を開催します。



期日 3月18日（日）  
時間 午前9時～正午  
場所 明和消防署会議室・西分署会議室  
服装 動きやすい服装  
対象 板倉町・明和町・千代田町・邑楽町・館林市に在住・在勤・在学している15歳以上のかた  
定員 明和消防署 20名  
西分署 20名

各署先着順  
内容 心肺蘇生法やAEDの取り扱いなど（参加費は無料）  
申込期間 2月15日（水）～3月10日（土）  
申込先・問合せ 明和消防署  
☎84-3131  
西分署  
☎75-6656

#### 水道工事店

一休祝日当番

月	日	曜日	当番店	電話
2	4	土	山岸管工設備	82-0095
	5	日	（有）小倉設備	82-0261
	11	祝	宇治川管工	77-0057
	12	日	高田管工設備	82-1856
	18	土	（有）長谷川設備	77-0358
	19	日	土橋設備	82-2982
3	25	土	（有）佐山設備	82-2152
	26	日	（有）根岸工業	82-0537
	3	土	（有）鈴木設備	82-1025
	4	日	（有）岩崎設備	82-0027
	10	土	（有）しんえい設備	82-0001
	11	日	山岸管工設備	82-0095
	17	土	（有）小倉設備	82-0261
	18	日	宇治川管工	77-0057
20	祝	高田管工設備	82-1856	

水道料金納入地区 1～14区の一部、30～36区  
水道料金口座振替日 2月24日（金）



## 定例相談

**人権相談** 午前10時～正午  
**問合せ** 戸籍年金係 ☎内線234  
**行政相談** 午前10時～正午  
**問合せ** 戸籍年金係 ☎内線234  
**法律相談** 午後1時～3時  
**問合せ** 戸籍年金係 ☎内線234  
**農地相談** 午後1時30分～4時  
**問合せ** 農業委員会 ☎内線415  
**教育相談** 午後2時～4時  
**問合せ** 教育研究所(中央公民館内) ☎82-0834  
**福祉センター相談情報**  
**心配ごと相談** 午前10時～正午  
**ボランティア何でも相談** 毎週月～金) 午前9時～午後5時  
**問合せ** 福祉センター  
**保健センター相談・教室情報**  
**こころとからだの発達相談(作業療法士)** 午後1時～5時 要予約  
**健康相談** 午前10時～11時30分  
**問合せ** 保健センター  
**館林保健福祉事務所相談情報**  
**子育てこころの相談** 午前9時～正午 要予約  
**精神保健福祉相談** 午後1時30分～3時 要予約  
**ふれあい相談会** 午後1時15分～3時30分 要予約  
**問合せ** 館林保健福祉事務所 保健係 ☎72-3230  
**くらしの相談窓口(休館日を除く毎日)** 午前8時30分～午後5時  
**問合せ** 中央公民館 ☎82-2435  
**東部公民館** ☎82-1241  
**南部公民館** ☎82-1424  
**北部公民館** ☎77-1855

## 入札結果

### 【環境水道課】

**平成23年度下五箇地区町道2・22号線(石綿管更新配水管布設替工事)**  
 027・230・1085

## 寄附採納

**指定寄附(福祉資金の一部として)**  
 金20,000円  
 匿名希望 様(太田市)  
 金20,000円  
 匿名希望 様(古河市)  
 金30,000円  
 匿名希望 様(古河市)

匿名希望 様(古河市)  
 金20,000円  
 匿名希望 様(古河市)  
 金20,000円  
 匿名希望 様(古河市)

## 贈与税の申告・譲渡所得の確定申告

平成23年中に財産をもらったかたは、2月1日(水)～3月15日(木)の間に贈与税の申告書を館林税務署に提出してください。

## 贈与税の申告書や所得税の確定申告書の作成について

確定申告書の作成については、ご自宅や事務所のパソコンで国税庁ホームページ(www.nta.go.jp)の「確定申告書等作成コーナー」をぜひご利用ください。

## 県立館林高等学校 定時制課程生徒募集

**県立館林高等学校** 定時制課程生徒募集  
 3月12日(月)～30日(金)正午 編入生  
 3月12日(月)～27日(火)正午 転入生  
 3月5日(月)～21日(水)正午 願書など必要書類は、2月1日より本校にて配布します。  
**申込先・問合せ** 桐生女子高等学校通信制 [tsushin@iijohs.ac.jp](mailto:tsushin@iijohs.ac.jp)

## 館林高等学校

### 桐生女子高等学校 通信制課程生徒募集

桐生女子高等学校通信制課程は、男女共学普通科で、年齢に関係なく入学できます。家庭においてレポート学習を進めることと、月2回(隔週日曜日)のスクーリング授業へ出席することが学習の中心です。

## 空間放射線量測定結果

町ホームページで随時公表しています

観測施設	観測地点	測定値(マイクロsv/h)					
		地表		地表から50cm		地表から1m	
		最低値	最高値	最低値	最高値	最低値	最高値
板倉中学校	校庭	0.071	0.098	0.078	0.084	0.070	0.081
東小学校	校庭	0.085	0.090	0.083	0.091	0.081	0.088
南小学校	校庭	0.084	0.098	0.080	0.091	0.080	0.085
北小学校	校庭	0.080	0.109	0.085	0.095	0.080	0.092
西小学校	校庭	0.068	0.075	0.073	0.081	0.067	0.081
渡良瀬運動場	中央	0.083	0.093	0.084	0.094	0.087	0.092
渡良瀬サッカーグラウンド	中央	0.144	0.152	0.126	0.131	0.122	0.132
北保育園	園庭	0.067	0.072	0.066	0.072	0.068	0.072
板倉保育園	園庭	0.071	0.081	0.057	0.066	0.063	0.064
児童館	館庭	0.084	0.092	0.077	0.084	0.075	0.083
そらいろ保育園	園庭	0.078	0.103	0.080	0.085	0.078	0.084
ひまわり幼稚園	園庭	0.077	0.085	0.068	0.081	0.067	0.072
まきば幼稚園	園庭	0.073	0.090	0.068	0.079	0.067	0.075

平成23年12月17日～平成24年1月20日の期間での最低値及び最高値を表示しています。屋外活動を制限する国の基準は、毎時1マイクロシーベルトです。

問合せ 小中学校に関して 学校教育係 ☎内線613  
 運動場・グラウンドに関して 海洋センター ☎82-0858  
 保育園・児童館に関して 福祉係 ☎内線311  
 その他全体に関して 資源化センター ☎82-5371  
 町ホームページ <http://www.town.itakura.gunma.jp>

## 休祝日当番医



一必ず電話してから受診してください

期日	内科系				外科系		耳鼻科
2月5日	落合医院	菅沼医院	金丸内科医院	藤泌尿器科内科医院	新橋病院	川田耳鼻咽喉科医院	
(日)	72-3160	72-9090	88-3200	63-7800	75-3011	72-3314	
2月11日	まりレディースクリニック	うえの医院	田沼内科医院	三浦医院	真中医院	-	
(祝)	76-7775	72-3330	88-7522	62-2917	72-1630		
2月12日	多々良診療所	さくらクリニック	藤原医院	みづほクリニック	小曾根整形外科	-	
(日)	72-3060	72-3855	88-7797	20-1122	72-7707		
2月19日	ごが内科クリニック	たけい小児科アレルギー科	増田医院	湯沢医院	澤田皮膚外科	川村耳鼻咽喉科医院	
(日)	73-7587	76-2525	82-2255	62-2209	70-7703	72-1337	
2月26日	土井レディースクリニック	神尾内科医院	益田小児科医院	いたく内科クリニック	最上胃腸科外科	-	
(日)	72-8841	75-1288	62-5535	70-4080	74-3763		
3月4日	森下内科医院	こやなぎ小児科	ミツワ診療所	かさはら内科医院	慶友整形外科病院	今村クリニック	
(日)	73-7776	80-2220	70-3030	55-2537	72-6000	70-2221	
3月11日	さく内科クリニック	堀越医院	阿部医院	加藤医院	館林医院	-	
(日)	55-2500	73-4151	62-5428	89-1031	74-2112		
3月18日	後藤内科医院	横田医院	おぎわら小児科	群馬アレルギー呼吸器内科	堀井乳癌外科クリニック	板倉耳鼻咽喉科クリニック	
(日)	72-0134	72-0255	61-1133	88-5678	55-2100	80-4333	

診療時間は、午前9時～午後5時  
 耳鼻科の診療時間は、午前9時～午後1時  
 内科系の 印は、小児科のみとなります。 土井レディースクリニックは婦人科のみの診療になります。  
 救急テレホンサービス(☎73-5699): 受診可能病院を紹介しています。

## 今月の税金

国民健康保険税(第8期)  
 介護保険料(普通徴収第8期)  
 後期高齢者医療保険料  
 普通徴収第8期)  
**納期限** 2月29日(水)  
**問合せ** 課税係・収税係 ☎内線2116

## 板倉の事件事故状況(12月16日～12月31日)

年累計 353件 ( )内は累計  
 ◆侵入窃盗 4件(45件)  
 ◆車上ねらい 0件(11件)  
 ◆自動販売機ねらい 0件(1件)  
 ◆乗物盗難 0件(41件)  
 ◆その他の事件 1件(67件)  
 ◇人身事故 1件(42件)  
 ◇物件事故 11件(146件)

注意して みんなで目指す 無事故の町

# 2 スケジュール

日 Sun 月 Mon 火 Tue 水 Wed 木 Thu 金 Fri 土 Sat

【定休日及び休館日のお知らせ】

各公民館：月曜日及び祝日  
健康の郷「季楽里」：木曜日  
海洋センター：月曜日及び祝日  
わたらせ自然館：月・火曜日及び祝日  
総合老人福祉センター：土・日曜日及び祝日  
児童館：日曜日及び祝日  
詳しくは各施設までお問い合わせください。

○板倉町役場(町) 82-1111  
○保健センター(保) 82-3757  
○資源化センター(資) 82-5371  
○海洋センター(海) 82-0858  
○福祉センター(福) 82-3900  
○健康の郷季楽里(季) 91-4147  
○児童館(児) 82-2270

5	6	7	8	9	10	11
第13回スポーツ少年団レクリエーション大会 8:00~ (海洋センター)	農地相談(町) コアラ学級(保)	健康相談(福)	窓口延長 17~29区	教育相談(中公) おたのしみ広場(児)	健康相談(保)	建国記念の日
12	13	14	15	16	17	18
スキー教室	おはなし会(児)	人権相談(東公) 行政相談(福) 法律相談(中公) 心配ごと相談(福)	子育てこころの相談(館保) 精神保健福祉相談(館保) 季楽里なんでも相談会(季) 乳児健診(保) BCG接種(保) 自転車マナーアップデー	県民防犯の日	1歳6か月児健診(保)	チャレンジ広場(児)
19	20	21	22	23	24	25
板倉町冬季家庭婦人バレーボール大会 8:30~ (海洋センター)			3歳児健診(保)	教育相談(中公) ことばとからだの発達相談(保) おたのしみ広場(児)	健康相談(保) 水道料金口座振替日(1~14区の一部、30~36区)	高齢者交通安全日
26	27	28	29	3 / 1	2	3
板倉町春季第28回町民卓球大会 9:00~ (海洋センター) 季楽里特売日	おはなし会(児)	心配ごと相談(福)	国民健康保険税第8期 介護保険料普通徴収第8期 後期高齢者医療保険料普通徴収第8期	県民交通安全日	ことばとからだの発達相談(保) 献血(福) 10:00~正午 13:00~15:30	チャレンジ広場(児)
4	5	6	7	8	9	10
	農地相談(町) コアラ学級(保)	健康相談(福)	精神保健福祉相談(館保)	窓口延長 1~16・30~36区 精神保健福祉相談(館保) 県民交通安全日	1~16・30~36区 教育相談(中公)	17~29区 健康相談(保)

定例相談の時間など、詳しくは「くらしの情報」でご確認ください。( )内は開催場所になります。  
窓口延長は、毎週水曜日午後7時15分まで  
生ごみ・可燃ごみ収集日  
かん・びん・危険物収集日  
布団・家具類などの受入日

○まちの動き

人口	15,893人(-18)
男	7,903人(-11)
女	7,990人(-7)
世帯数	5,308戸(-4)

( )内は前月比  
平成24年1月1日現在



## 今月の表紙

1月22日(日)、雷電神社で文化財模擬火災訓練が行われました。出火を想定し、板倉消防署や消防団が放水を行い、住民たちが放水銃や消火器で消火作業に当たりました。訓練は26日の「文化財防火デー」に併せて、毎年実施されています。

PRINTE WITH SOY INK  
広報いたくらは、自然保護のため大豆油インキを使用し作成しています。