

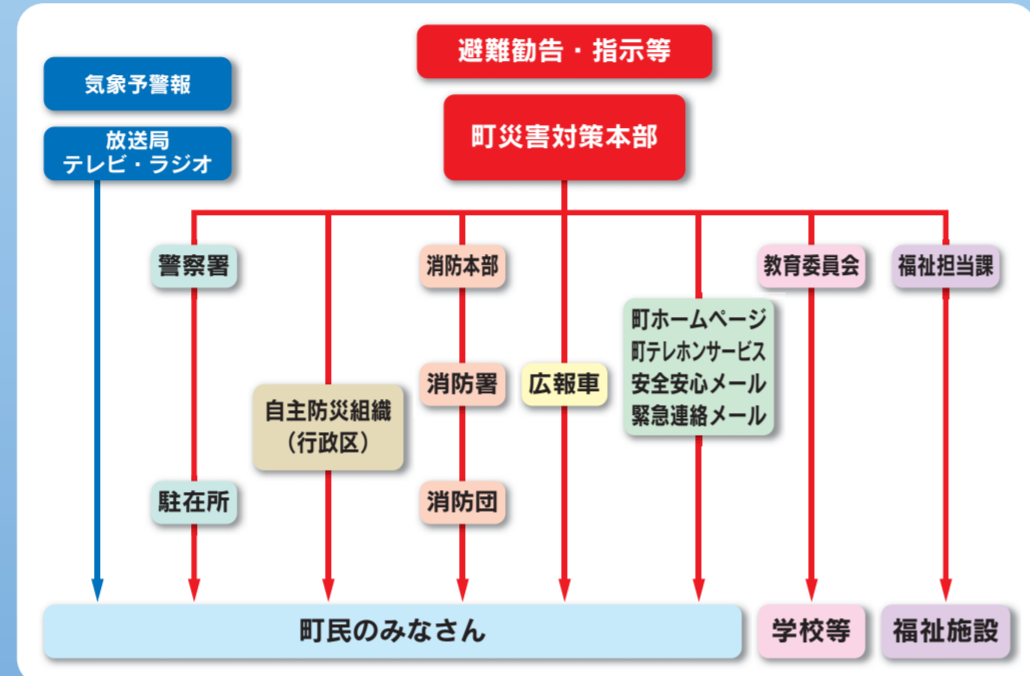
防災マップ (洪水ハザードマップ)



避難指示の種類

緊急の度合	避難指示などの種類	町からの呼びかけの内容 (例)	とるべき行動
低	①避難準備	大雨・洪水警報が発令されました。利根川・渡良瀬川が増水しています。避難の準備をしてください。	①いつでも避難できるように、避難の準備をしましょう。 ②ラジオ・テレビの放送、町役場からの広報に注意しましょう。 ③お年寄りや子どもは、早めに避難しましょう。
中	②避難勧告	利根川・渡良瀬川の堤防が決壊するおそれがありますので、避難場所に避難を始めてください。	④お互いに助け合って、近くの避難場所に、速やかに避難を始めましょう。 ⑤自動車による避難はできるだけやめましょう。
高	③避難指示 (避難命令)	利根川・渡良瀬川の堤防が〇〇で決壊する危険があります。直ちに、避難場所に避難してください。	⑥近くの避難場所に直ちに避難しましょう。

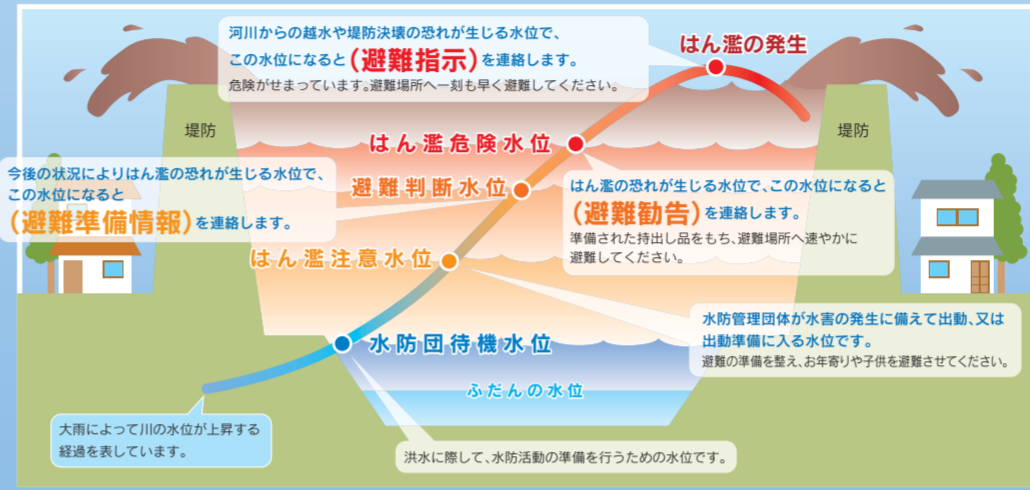
情報の伝達経路



雨の降り方

やや強い雨	強い雨	激しい雨	非常に激しい雨	猛烈な雨
1時間に10～20mmの雨の音がよく聞こえ、地面一面に水たまりができます。雨が長引く場合には、注意が必要です。	1時間に20～30mmの雨の音がきこえ、傘をさしてもぬれてしまうほどの雨です。下水があふれ、また崖崩れの心配もあります。	1時間に30～50mmの雨が降るとつり返したような雨。崖崩れもおこりやすく、道路規制も行われます。避難の準備を。	1時間に50～80mmの雨が降ると水たまりが白っぽくなります。水害の発生可能性は大。	1時間に80mm以上の雨が降ると水たまりが白っぽくなり、水害の発生可能性が大。大規模な災害の発生のおそれが高く、厳重な警戒が必要。

水位の見方



利根川・渡良瀬川・谷田川の水位情報

水位観測地	利根川					渡良瀬川		谷田川	
	八斗島	栗橋	足利	古河	藤の木橋				
はん濫危険水位(避難勧告)	4.80	8.50	5.40	8.90	4.17				
避難判断水位(避難準備情報)	3.90	8.00	4.90	8.40	4.00				
はん濫注意水位	1.90	5.00	3.30	4.70	3.20				
水防団待機水位	0.80	2.70	3.00	2.70	2.70				

雨量によって、前橋地方気象台より「注意報」「警報」が発令されます。その後の雨の降る量や河川の水位の上昇によっては、板倉町より避難準備・避難勧告・避難指示の連絡をしますので、ご注意ください。

普段の心がけ

- 天気予報や気象状況に気をつける**
梅雨時や台風シーズンなど、洪水がおこりやすい時期には、テレビ・ラジオ・新聞の天気予報に注意し、天気の変化に気をつけましょう。
- 非常食や持ち出す物などを準備しておく**
非常食には、調理の手間がかからず、水もあまり使用しないもの(レトルト食品や缶詰等)を選びます。また、懐中電灯やラジオ、乾電池も忘れずに用意しておきましょう。
- 大雨や台風に向けて、家のまわりを点検・整備しておく**
家のまわりに吹き飛ばされそうなものはなく、雨戸や雨どいなどは傷んでいないか確認しておきましょう。また、家の前の排水溝が詰まっていないかなどの確認も必要です。
- 避難場所や避難路を確認しておく**
この地図には、洪水時に避難する場所が示されています。自分の地区の避難場所はどこなのか、そこへ安全に行くためにはどのように避難すればいいのかを確認しておきましょう。
- 一人暮らしのお年寄りなどには気配りを**
自分の家族や住まいだけでなく、地域全体にも目を向けましょう。特に、一人暮らしのお年寄りや病気の人々には、ふだんからの気配りが必要です。

わが家の防災メモ

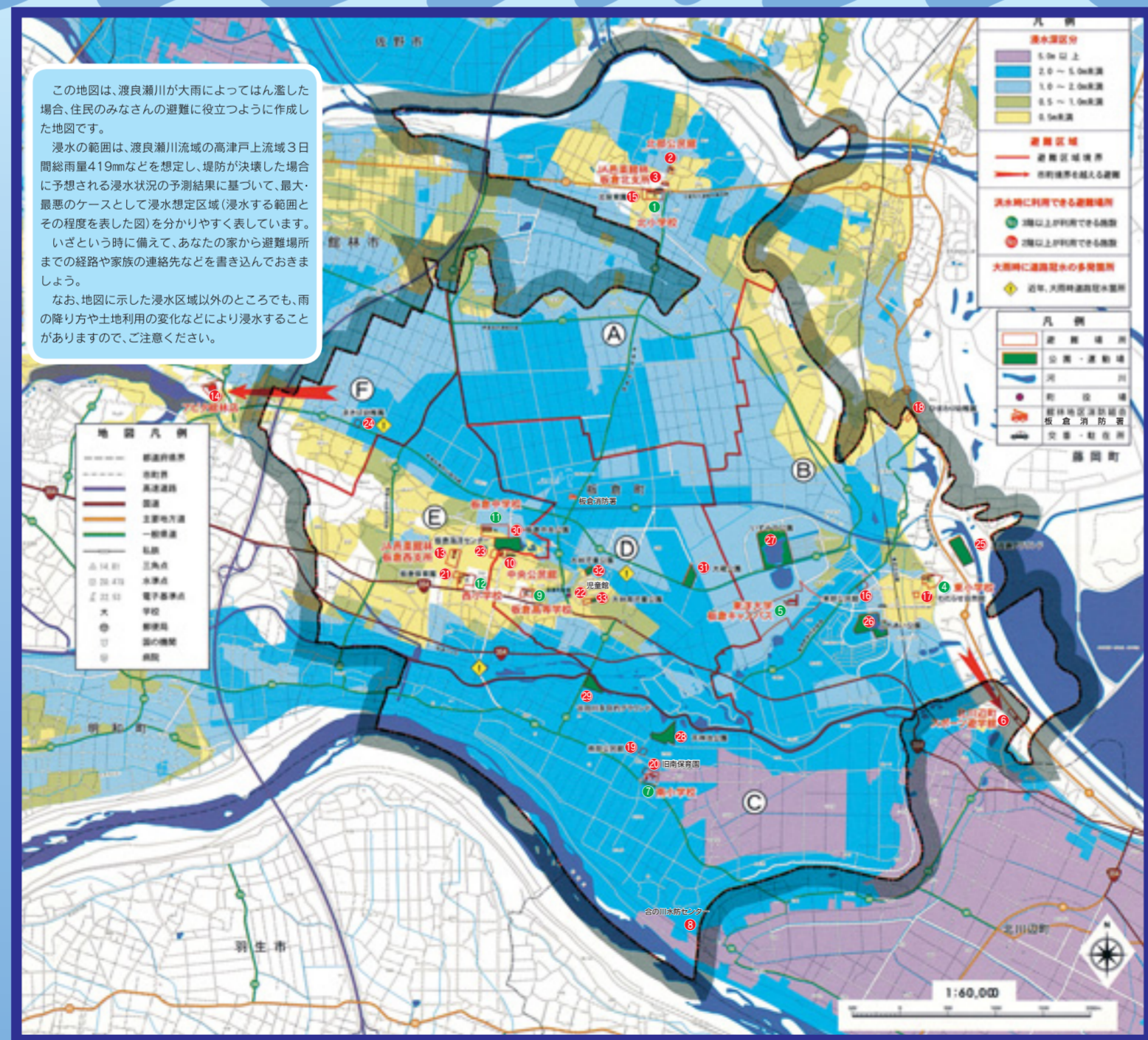
名称	所在地	電話番号
緊急連絡先		
わが家の避難先		
災害時の緊急連絡先 ■NTT災害伝言ダイヤル(局番なしの「171」) 伝言の録音 171-1-□□□□-△△-XXXX 伝言の再生 171-2-□□□□-△△-XXXX (連絡を取りたい被災地の方の市外局番からの電話番号) ■雨量や河川の水位情報 ■気象庁(防災気象情報) http://www.jma.go.jp/jma/index.html ■国土交通省(川の防災情報) http://www.river.go.jp/ http://i.river.go.jp/ (携帯電話用) ■群馬県 緊急情報のお知らせ http://www.pref.gunma.jp/kinkyuu.html	交通情報 ■日本道路交通情報センター http://www.jartic.or.jp/ ■東武鉄道運行情報 http://tra-rep.tobu.jp/index.html 町からの防災情報 ■板倉町ホームページ http://www.town.itakura.gunma.jp/ ■安全安心メールシステム(登録用) http://www.town.itakura.gunma.jp/mobile/i.htm ※上記アドレスより登録をお願いします。 ■板倉町テレホンサービス ☎0180-99-2400 ※緊急時には防災情報をお伝えします。	

備蓄品(非常持出品)のチェック表

非常持出品に必ず入れておくもの

生活用品 ライター マッチ 懐中電灯 ローソク ナイフ タオル ビニール袋 缶詰 ティッシュ 洗面用具 ヒモ	救急セット 救急箱 絆創膏 消毒薬 ガーゼ ばんそうこう ピンセット はさみ 清涼剤	貴重品 現金 印かん 保険証 保険証	衣類 ジャンパー 手袋 手拭 下着 セーター
非常食(3日分が目安) かんづめ インスタント食品 ガンパン OIL SISA 飲料水	その他 スニーカー ヘルメット 予備電池 ラジオ 毛布 防災ずきん	育児用品 赤ちゃんの服 赤ちゃんの寝具 赤ちゃんの食料 赤ちゃんの玩具	

(平成20年3月作成 平成28年3月種小増刷)



洪水ハザードマップ (渡良瀬川)

洪水ハザードマップ (谷田川)

谷田川流域に日雨量175.2mmを想定し、堤防が決壊した場合に予想される浸水状況の予測結果に基づいて、浸水範囲を表示しています。



避難時の心がけ

- 正確な情報収集と自主的避難を**
ラジオ・テレビで最新の気象情報、災害情報、避難情報に注意しましょう。雨の降り方や浸水の状況に注意し、危険を感じたら自主的に避難しましょう。
- 避難の呼びかけに注意を**
危険が迫ったときには、町役場や消防団から避難の呼びかけをすることがあります。呼びかけがあった場合には、速やかに避難してください。
- お年寄りなどの避難に協力を**
お年寄りや子ども、病気の人は、早めの避難が必要です。近所のお年寄りや子ども、病気の人などの避難に協力しましょう。
- 動きやすい服装、2人以上での避難**
避難するときは、動きやすい服装で、2人以上での行動を心がけましょう。
- 車での避難は控えて**
自動車での避難は緊急車両の通行の妨げになりますので、特別の場合を除きやめましょう。
- 堤防に車を放置しない**
水防活動の妨げになりますので、自動車を堤防や道路に放置しないようにしましょう。