

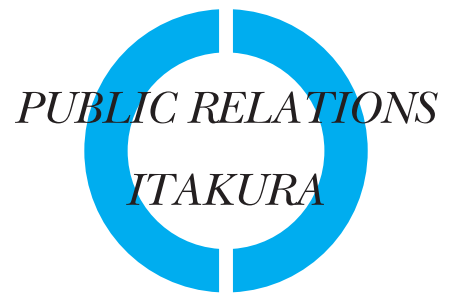
# ITAKURA 9

広報いたくら 2013-No.710



携帯電話やパソコンのメール機能を利用した防犯・防災・緊急・町の情報配信を行っています。登録は町ホームページまたはQRコードから

特集「局地豪雨に注意」	2 P
タウンニュース	4 P
いたくらウォッチング	8 P
タウンスタジオ	10 P
STEP! 教育委員会	12 P
くらしの情報	14 P





# 数十年に一度の大雨

## そのとき、命を守る行動を

9月1日は防災の日です。災害はいつどこで発生するか分かりません。今回は、こうした災害時の情報収集や町からの伝達について「洪水」を中心に紹介します。

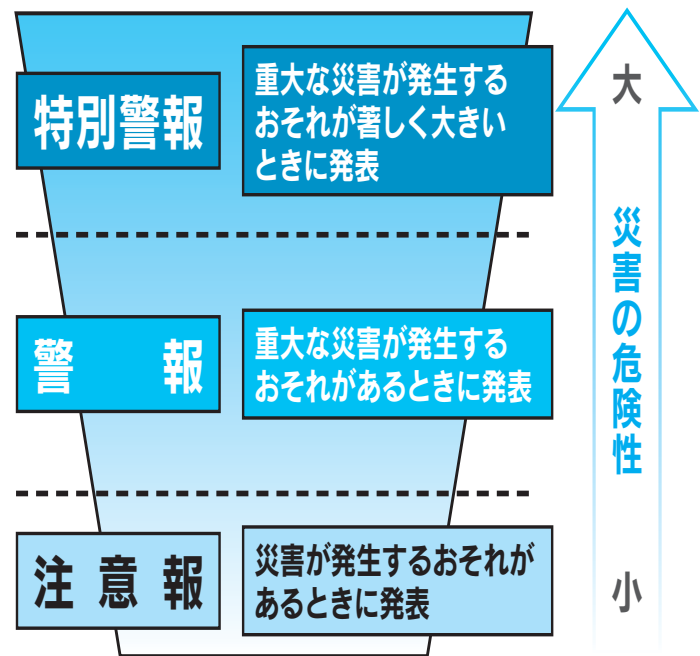
近年、台風の巨大化や集中豪雨など、命を脅かすような大雨が全国各地で発生しています。そのような状況になったとき、あなたの命を守る行動をとってください。



### 特別警報の運用開始

気象庁では、8月30日から特別警報の運用を開始しました。これまでは大雨、地震、津波、高潮などにより重大な災害の起こるおそれがあるときに、警報を発表してまいりました。今後はこの警報の発表基準をはるかに超える豪雨や大津波などが予想され、重大な災害の危険性が高まっている場合、新たに特別警報を発表し、最大限の警戒を呼びかけます。

特別警報が対象とする現象は、東日本大震災における大津波、平成23年台風第12号の



豪雨などが該当します。特別警報は、テレビやラジオなどで伝えられます。特別警報が出た場合、お住まいの地域は数十年に一度しかないような非常に危険な状況にあります。周囲の状況や町から

発表する避難勧告などの情報に留意し、ただちに「命を守るための行動」をとってください。

これまでの経験したことのない大雨

大雨による特別警報の基準は、3時間降水量や48時間降水量などにより、地域ごとに定められています。それぞれの時間雨量が「50年に一度の値」を超えて、更に雨が降り続くと予想される場合に特別

警報が発令されます。

雨量を肌で感じる

降っている雨を観察することで、おおよその雨量を知ることができます。危険な状態になる前に自分で判断して避難ができるよう、雨の降り方と雨量の関係を知っておきましょう。【図1】

## 雨の降り方

【図1】

やや強い雨	強い雨	激しい雨	非常に激しい雨	猛烈な雨
1時間に10～20mmの雨 雨の音がよく聞こえ、地面一面に水たまりができます。雨が長引く場合には、注意が必要です。	1時間に20～30mmの雨 どしゃ降り。傘をさしてもぬれてしまうほどの雨です。下水があふれ、また崖崩れの心配もあります。	1時間に30～50mmの雨 バケツをひっくり返したような雨。崖崩れもおこりやすく、道路規制も行われます。避難の準備を。	1時間に50～80mmの雨 滝のように降り、あたりが水しぶきで白っぽくなります。水害の発生の可能性は大。	1時間に80mm以上の雨 息苦しくなるような圧迫感を受ける雨。大規模な災害の発生するおそれが強く、厳重な警戒が必要。

## 水位の見方



避難勧告発令の基準

板倉町は、南に利根川、北に渡良瀬川が流れています。特別警報が発令されるような大雨の場合は、洪水が心配されます。町では、国土交通省利根川上流河川事務所から河川水位の情報を受け、洪水の危険性が高い河川水位に達したときは、町民の皆様へ情報伝達を行います。河川の水位が上昇したときに避難勧告などを行う水位の見方は図のとおりです。【図2】

情報伝達を行います

町では、次のような情報伝達手段により、避難勧告などの災害情報をお知らせします。

非常食など備蓄品の準備

災害が発生した場合に備えて、備蓄品は町でも用意していますが、各家庭においても食料、飲料水の備蓄に努めてください。食料は3日分の非常食（調理不要な乾パン、缶詰めなど）、飲料水も3日分（1人あたり1日3リットル）を備蓄するように心がけてください。

問合せ 行政安全係  
☎内線122

http://www.town.itakura.gunma.jp/mobile.html



# TOWN NEWS

町の話・情報をお届けします ☎82-1111 ☎82-1300 ✉k-jouhou@town.itakura.gunma.jp

9月議会定例会

## 予算の適正執行を審査、決算の認定を

9月議会定例会が左表の日程で開催されます。今回の定例会には、諮問2件、同意4件、報告1件、条例制定議案1件、財産の無償譲渡議案1件、補正予算議案4件、決算認定議案6件が上程される予定です。

議会初日には各種議案を審議決定し、決算認定議案については説明のみになります。2日目の一般質問には、6名の議員が登壇し、一問一答形式で行財政全般にわたり一般質問を行います。また、会期中に各種常任委員会でも所管事務調査、更に議会初日に説明を受けた決算について、事業内容を細かく審議する決算事務調査が行われます。最終日には、決算についての質疑応答の後に平成24年度決算認定の採決が行われます。

◆定例会への主な提出議案  
▼人権擁護委員候補者の推薦

日次	期日	会議名	開議時刻	事項
1日	9月10日(火)	本会議	午前9時	定例会(初日)
2日	9月11日(水)	本会議	午前9時	一般質問
3日	9月12日(木)	委員会	午前9時	総務文教福祉常任委員会(所管事務調査)
4日	9月13日(金)	委員会	午前9時	産業建設生活常任委員会(所管事務調査)
5日	9月14日(土)	休会		休会
6日	9月15日(日)	休会		休会
7日	9月16日(祝)	休会		敬老の日 休
8日	9月17日(火)	委員会	午前9時	総務文教福祉常任委員会(決算事務調査)
9日	9月18日(水)	委員会	午前9時	産業建設生活常任委員会(決算事務調査)
10日	9月19日(木)	休会		休会
11日	9月20日(金)	本会議	午前9時	定例会(最終日)

▼板倉町公平委員会委員の選任について  
▼板倉町固定資産評価審査委員会委員の選任について  
▼監査委員の選任について  
▼平成24年度決算に基づく健全化判断比率及び資金不足比率の報告について  
▼板倉町子ども・子育て会議条例の制定について  
▼平成25年度板倉町一般会計補正予算(第2号)について  
▼平成24年度板倉町一般会計歳入歳出決算認定について  
▼平成24年度板倉町後期高齢者医療特別会計歳入歳出決算認定について  
▼平成24年度板倉町国民健康保険特別会計歳入歳出決算認定について  
▼平成24年度板倉町下水道事業特別会計歳入歳出決算認定について  
▼平成24年度板倉町水道事業会計決算認定について

◆一般質問通告者、質問要旨  
森田義昭議員(9時〜)  
①当町の観光地、渡良瀬遊水地での事故について ②安全な通学路について  
小森谷幸雄議員(10時15分〜)  
①就学前教育・保育のあり方と小学校統合問題について  
青木秀夫議員(11時25分〜)  
①執行機関の議会への行財政資料提出の実態について ②議会活性化について  
今村好市議員(13時30分〜)  
①道路整備計画について ②庁舎建設について  
延山宗一議員(14時45分〜)  
①市街化区域及び市街化調整区域の現況と利用計画について ②地域防災計画における防災害応急対策について  
秋山豊子議員(16時〜)  
①これからの小学校教育のあり方について ②小規模小学校の統合問題について  
▼質問者の時間を参考に、自由に傍聴してください。  
問合せ 庶務課 511

### 人事行政運営公表

## 人事行政の運営について公表します

平成24年度における町職員  
の任免や勤務時間、勤務状況  
などのあらましをお知らせし  
ます。今後とも日々変化する社  
会情勢の中で、職員一人一人  
が高い問題意識を持ち、効率  
的で柔軟な組織を目指してい  
きます。

※町ホームページでは紙面の都合上、本紙で掲載できない給与や福利厚生等の状況についても詳しく掲載しています。  
URL: <http://www.town.itakura.gunma.jp>  
問合せ 秘書人事係  
☎内線112



### ■研修及び勤務成績の状況

○職員研修  
人材育成を目的とし、延べ329人の職員が研修に参加しています。

○勤務成績  
職員の勤務成績の評定を平成15年度から実施しています。

### ■分限及び懲戒処分の状況

○分限処分と懲戒処分  
平成24年度中に分限処分はありませんでした。懲戒処分は、減給1名、戒告2名でした。

### ■勤務条件に関する措置要求の状況

○公平委員会からの報告	
勤務条件に関する要求の状況	0件
不利益処分に関する措置の要求の状況	0件
職員からの苦情相談の状況	0件

### 古着は可燃ごみではありません

先日、可燃ごみの袋の中に古着が混入しているものがごみステーションに出されていました。古着は可燃ごみとして処理することが出来ません。可燃ごみに古着が混入することによりごみ処理施設の故障に繋がるおそれがあります。

古着を処分する場合は資源化センターへ直接持ち込むか、地域の集団回収を利用してください。

問合せ 資源化センター ☎82-5371

### ■任免及び職員数の状況

○職員の年齢層別職員数 平成24年4月1日現在

18~20歳	21~25歳	26~30歳	31~35歳	36~40歳	41~45歳
0人	13人	13人	14人	32人	23人
46~50歳	51~55歳	56~60歳	61~63歳	合計	
16人	17人	20人	0人	148人	

### ○職員の任用と退職の状況

新規採用者数	8人(平成24年4月1日付け採用)
退職者数	9人(平成24年度内退職)

### ○定員管理の状況

定員適正化計画に基づき、平成16年4月1日から平成22年3月31日までの6年間で19人の人員を削減。これ以降、3人の人員を削減しています。

### ■職員の給与の状況

○給与費の状況 単位：千円

職員数(A)	給与費					1人あたりの給与費(B/A)
	給料	職員手当	期末勤勉	手当計	計(B)	
131人	489,718	76,098	174,454	250,552	740,270	5,651

※公営企業及び特別会計の職員並びに派遣職員の一部は除く

### ■勤務時間その他の勤務条件の状況

○勤務時間の状況

1週間の正規勤務時間	38時間45分
1日の正規勤務時間	7時間45分
始業・終業時刻	午前8時30分~午後5時15分
休憩時間	正午~午後1時

### ○育児休業及び育児部分休業

育児休業取得者数	3人
育児部分休業取得者数	5人

### ○年次有給休暇

平均付与日数	39.50日
平均取得日数	7.97日
消化率	19.40%

※暦年につき20日付与、前年未消化は、20日まで繰越し可能

### ○病気休暇

取得者数	3人
合計取得日数	41.0日
取得日数/人	13.7日

定期検診

胃がん大腸がん検診実施

胃がんの早期には無症状の場合が多く、定期的な検診が早期発見の決め手となります。町では、定期検診の機会として胃がん検診を実施しています。受診を希望するかたは、配布済みの胃がん検診受診票に必要事項を記入し、会場にお越しください。検診の受診票がないかたは、保健センターにご連絡ください。  
安全な検診のために、受診をお断りする場合があります。可が必要な場合があります。※詳しくは受診票に記載してありますので、事前にご確認ください。

検診をお断りするかたの例  
○体重が130kg以上のかた  
○血圧が180mmHg以上  
○重度の便秘症のかた（便秘薬を常用しているかた）  
○医師の許可が必要なかたの例  
○1年以内に心臓疾患や脳血管疾患で手術を受けたかた  
○胃や腸の開腹手術または腸閉塞の手術後初めてのバリウム検査になるかた

実施日	会場	受付時間
10月16日(水)	北部公民館	午前8時30分～10時30分
17日(木)	東部公民館	午前8時30分～10時30分
18日(金)	東部公民館	※大腸がん検診のみを受診するかたは午前9時30分～10時30分
19日(土)	南部公民館	午前8時30分～10時30分
22日(火)	保健センター	午前8時30分～10時30分
23日(水)	保健センター	午前8時30分～10時30分
24日(木)	保健センター	午前8時30分～10時30分

胃がん検診と同日程で大腸がん追加検診を実施します  
受診を希望するかたは9月30日までに保健センターにお申し込みください。  
対象者  
40歳以上のかた  
検査方法  
○胃がん検診  
バリウムX線造影  
○大腸がん検診  
便潜血反応2日法  
検診料  
各800円（70歳以上無料）  
問合せ 保健センター  
☎82-3757

国民健康保険

保険証が更新されます

現在お使いの国民健康保険被保険者証は、9月30日で有効期限が切れます。9月下旬には、世帯主様あてに新しい保険証を「特定記録郵便」で郵送します。新しい保険証が届きましたら内容を確認の上、10月1日以降はその新しい保険証をご使用ください。社会保険などに加入しているのに保険証が届いた場合には、

耐震相談

無料耐震相談会を開催

町では地震に強い安全・安心なまちづくりを推進するため、木造住宅耐震診断士による無料耐震相談会を開催します。耐震についての疑問や不安をお持ちのかたや住宅のリフォームなどにあわせて耐震改修をご検討のかたはこの機会にご相談ください。  
日時 9月29日(日) 午前9時～午後4時  
場所 中央公民館 クラブ室  
対象 昭和56年5月以前に着工した一般木造住宅  
相談料 無料  
定員 先着4名  
申込方法 9月27日(金)までに電話でお申し込みください。持参するもの 住宅の図面や写真をご持参ください。  
問合せ 都市計画係  
☎内線422

入札参加資格

定期申請の受付開始

平成26年4月1日付けで、平成26・27年度の競争入札参加資格者名簿に登録されるには、次の受付期間内の申請が必要です。また、この名簿に登録がされていない場合は、町が発注する入札には参加できません。  
受付期間  
○物品役務  
10月1日～11月8日  
○建設工事  
12月9日～平成26年1月17日  
○建設コンサル  
平成26年1月27日～2月14日  
申請方法  
ぐんま電子入札共同システムから行ってください。  
<https://portal.g-cals.gunma.lg.jp/portal/>  
問合せ 財政係  
☎内線132

コミュニティ事業

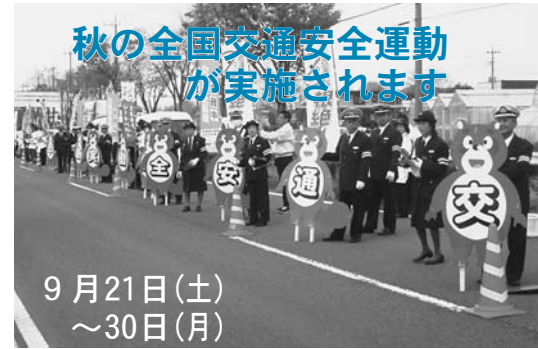
宝くじ助成金で整備

（勸群馬県市町村振興協会が市町村振興宝くじの収益金などを財源として地域コミュニティ活動を支援する「魅力あるコミュニティ助成事業」を活用し、第18行政区集会所のトイレを改修しました。宝くじの収益金の一部は、社会貢献のために使われています。



金婚式・ダイヤモンド婚式

町主催の金婚式・ダイヤモンド婚式に該当するご夫婦の申請を受け付けています。また、昨年以前に参加できなかったご夫婦も参加できます。この機会にぜひ申請してください。婚姻の時期が不明なご夫婦は、下記までお問い合わせください。  
問合せ 福祉係 ☎内線312



秋の全国交通安全運動が実施されます

9月21日(土)～30日(月)

大規模土地取引

届け出が必要ですよ

大規模な土地取引には届け出が必要です。一定面積以上の土地取引を行った場合には、買主は町を経由して県知事あてに届け出(国土利用計画法に基づく土地売買等届出書)を行う必要がありますので、忘れずに届け出してください。  
届け出が必要な面積  
①市街化区域内  
2,000㎡以上  
②市街化調整区域内  
5,000㎡以上  
届け出期間  
売買契約を締結した日から起算して14日以内  
届け出先 都市計画係  
問合せ  
○県庁土地・水対策室  
☎027-2261-2366  
○都市計画係  
☎内線422

金・ダイヤ婚式

申請をお待ちしています

町では、金婚式・ダイヤモンド婚式を迎えるご夫婦をお祝いしています。次の要件に該当しているかたは、期限内に申請してください。  
金婚式 昭和38年1月1日～12月31日の間に婚姻の届け出をされたご夫婦  
ダイヤモンド婚式 昭和28年1月1日～12月31日の間に婚姻の届け出をされたご夫婦  
申請方法 申請書が福祉係にあります。認印を持参の上、福祉係に申請してください。なお、板倉町に本籍のないかたは、申請時に戸籍謄本を提出してください。  
申請期限 10月18日(金)  
該当されたご夫婦には、後日招待状をお送りします。  
問合せ 福祉係  
☎内線312



# TAKURA WATCHING

今月も町の話が盛りだくさん！



## 白熱の戦い

7月21日(日)、板倉中学校体育館で板倉町夏季第42回北関東硬式卓球大会が開催されました。真夏の暑い中、太陽の光が試合に支障をきたさないように、カーテンを閉め切って大会が行われました。町内外からおよそ350名の参加者が優勝を目指してしのぎを削りました。



## 健康寿命を延ばすために

7月26日(金)、東洋大学で介護支援専門員と食生活改善推進員の研修の一環として、地域ケア会議が開催されました。澤田孝子教授さわただかこは講義で「加齢による味覚の鈍化が塩分の過剰摂取につながり、高血圧の一因となります。香りや酸味、スパイスなどをうまく料理に利用し、減塩を心がけましょう」と話されました。



## ドリブルシュートが決まった

7月28日(日)、板倉中央公園グラウンドで板倉サッカークラブJr主催の交流サッカー大会が開催されました。東京都を含む関東近県から強豪チームを招き、熱い戦いが繰り広げられました。試合中には大人顔負けのレベルの高いプレーもみられ、少年サッカーのレベルの向上を感じさせられました。



## 赤ちゃんってやわらかい

8月5日(月)、保健センターで中学生と赤ちゃんのふれあい教室が開催され、15組の親子と中学3年生21名が参加しました。増塩莉万さんますしおりま(岩田)は「赤ちゃんをだっこできたり、いっしょに遊んだりできてとても楽しかった。お母さんたちのお話も聞けて貴重な体験になった」と感想を話しました。



## 盛大に板倉まつり

8月3日(土)、第29回板倉まつりが海洋センター駐車場を中心に開催されました。ステージではフラダンス、民謡、和太鼓、ダンスなど各種団体の発表が行われ、会場内はみこしやお囃子はやし、山車だしなどが練り歩き、多くの来場者でにぎわいました。中央公民館駐車場では板倉消防団主催の火消祭かしょうさいが開催され、訪れたかたがポンプ車を使った放水体験や、水消火器による放水体験をしました。



また、商工会青年部のオリジナルみこしが今回から新しいみこしとなりました。本体部分の4面に絵などが入るようになっています。今回は板倉まつりポスター図画コンクールで最優秀賞に選ばれた作品と青年部長賞の2作品、青年部作成のオリジナルエンブレムなどが入り、みこしの上部には電飾加工がされ、まつりに華を添えました。まつりのフィナーレを飾る打ち上げ花火では、夏の夜空を彩る大輪に大きな歓声があがり真夏の祭典は盛大の内に終了しました。



## 新潟の板倉に行ってきました

8月10日(土)、11日(日)に、新潟板倉・群馬板倉子ども会交流会が行われました。今年度は群馬県板倉町子どもたちが新潟県上越市板倉区を訪れました。トレッキングや、バーベキューに加え、小さなトランポリンの上で運動をするトランポビスクというスポーツにも挑戦しました。夜もいっしょに温泉に入ったり同じ部屋で宿泊したりと、楽しい2日間になりました。



# Face 顔

知力と行動力を兼ね備え

皆さんはかつて放送されていたテレビのクイズ番組「クイズ\$ミリオネア」を覚えていますか？ 今年の春から邑楽館林農協青年部の部長に就任した福地さんは、31歳のときに一念発起し、この番組に出場しました。その結果、福地さんは見事に稲刈りで使用する大型コンバインの購入資金100万円を獲得した実績をもつ知力と行動力があふれる農業者です。

大学と会社で農業を学ぶ

福地さんは高校卒業後、筑波大学第二学群農林学類に進学し、高度な農業技術を学びました。大学を卒業するときの進路相談で、担当助教授に「卒業後すぐに就農するより



福地 博光さん

## 全国各地で学んできたことを 地元に戻元していきます！

**Profile**  
ふくち・ひろみつ 西岡新田在住／大学卒業後、板倉町に帰郷しサラリーマン経験をj経てから就農。水稲と施設キュウリを栽培。今年の春より邑楽館林農協青年部の部長に就任。



農協青年部長に就任して

も、一度会社に就職したほうが社会勉強になるのでは」と勧められたことから、卒業後は園芸設備を取り扱う会社に入社しました。会社員時代はイチゴの養液栽培の栽培相談のために北は仙台市、南は久留米市と全国を飛び回る日々だったそうです。

邑楽館林農協青年部は現在部員が約190名おり、そのうち板倉支部の部員は70数名。主な活動内容は農協運動の推進、技術や経営の研究会、親睦会、食育活動などの地域社会に貢献する事業です。農協青年部の合併から3年が過ぎた現在も「いまだに各地域別の活動も多く地域間の壁を感じる事もあり、一つにまとめる真の合併が3年任期内の課題」だそうです。

福地さんは2年前から青年部内で独身者が集う会「婚活会」の活動にも参加してきました。福地さんもこの会で知り合った女性と7月に結婚したばかりの新婚さんです。

また、「町民のかたに農業への理解を深めてもらえるような事業も検討したい。婚活事業に女性の参加者が少ないので、ぜひ参加してほしい」とのことです。

■レポーター  
広報編集委員  
齋藤 治久



## 活性酸素による健康への影響を読み解く

### サイエンス — 学びの扉 —

東洋大学 食環境科学部

健康栄養学科

宮越 雄一 准教授



■主な研究テーマ  
・酸化ストレスマーカーを用いた活性酸素による健康影響評価

### さまざまな生体分子を攻撃する活性酸素

今年4月、健康栄養学科に着任された宮越准教授は、以前たばこや食品に含まれる発がん物質を事前にチェックするスクリーニング法の研究をしていました。

がんの原因のひとつといわれる活性酸素は、生体内で過剰に生成されると、さまざまな生体分子を攻撃し、細胞を傷つけます。生体は抗酸化酵素や抗酸化物質により制御されていますが、活性酸素とのバランスが崩れ酸化ストレスの方に傾くと、核酸、たんぱく質、脂質などの生体内の重要な構成成分を傷つけ、発がん、老化促進、糖尿病、動脈硬化症、神経変性疾患などを引き起こすことが報告されているそうです。

### バイオマーカーを用いた酸化ストレスの把握

さまざまな病態に活性酸素が密接に関与することから、活性酸素による酸化ストレス状態を早期に把握するバイオマーカー（生物指標）を用いることが病態把握のためにも重要と宮越准教授は話します。その中でも、発がんや老化に関する酸化ストレスのバイオマーカーとして、8-OHdG（活性酸素で傷つけられた遺伝子）が広く利用されており、宮越准教授の研究室では、培養細胞などを用いて酸化的DNA損傷の評価や健康食品・サプリメントなどを用いた抗酸化能の評価を行っているそうです。

宮越准教授の研究には、将来がん予防やアンチエイジングにつながる成果が期待されます。

■レポーター 広報編集委員 中島 初枝



みんなの

はがき・電話・FAX・Eメールでのご意見、ご質問、感想など「みんなの声」をお待ちしています！

Q 強引な業者の買取り クリーニング・オフは？

「不用品を買取る」と電話があり業者に自宅訪問してもらったのですが、業者の男性は用意していたものはざっと見ただけで、「貴金属はないか」と聞いてきました。「ない」と断ると、「絶対に何もないのか」などとあまりにもしつこく言われました。仕方なく金の指輪を見せると、「それを売ってほしい」と言われました。何度も断りましたが男性の様子が怖く、なかなか帰ってくれないため、諦めて売却し、約2万円を受け取りました。

冷静になると後悔の気持ちが強くなり、数日後、「返してほしい」と連絡しましたが、「すでに手元にはないし、クリーニング・オフはできない」と断られてしまいました。本当

にクリーニング・オフはできないのでしょうか。

(匿名希望)

A 訪問購入についても クリーニング・オフ導入

最近、家庭を訪問した業者が貴金属を強引な手法で買い取る訪問購入に関する相談が多く寄せられています。

平成25年2月21日より、訪問購入についてもクリーニング・オフが導入され、今後は法律で定められた書面を受け取った日を含めて8日以内であれば無条件に品物を訪問購入業者から取り戻すことができるようになります。

また、売買契約をしたとしても商品をその場で引き渡す必要はありません。ただし、クリーニング・オフが適用されないものもあるので、注意が必要です。売却したくない場合はきっぱり断りましょう。

※クリーニング・オフが適用されない商品  
自動車（2輪を除く）、家電、家具、書籍、有価証券、CDやDVD、ゲームソフト類  
問合せ 消費生活センター  
82-17830（なやみなし）



Life study

# STEP! 教育委員会

The step Board of Education



### 各施設お問合せ先

中央公民館 ☎82-2435 FAX82-2436  
 東部公民館 ☎82-1241 FAX80-4047  
 南部公民館 ☎82-1424 FAX82-1943  
 北部公民館 ☎77-1855 FAX77-1854  
 海洋センター ☎82-0858 FAX82-0899  
 わたらせ自然館 ☎82-1935 FAX82-0664  
 文化財資料館 ☎91-4018 FAX91-4038

### 各公民館 受講生募集

#### ◆申込先・受付

9月1日(日) ※各公民館及び海洋センターへ電話でお申し込みください。(月曜日・祝日は休館日、月曜祝日の場合は火曜も休館)

### わたらせ自然館

#### ◆絵画展

「渡良瀬遊水地の今昔」  
 期間 9月12日(木)～23日(祝)  
 時間 午前9時～午後4時30分  
 ※最終日は午後3時まで  
 出展 いづか英孝と仲間達  
 入場料 無料

### ◆ケーナコンサート

「わたらせの調べ」  
 日時 9月28日(土)  
 午後5時30分開場  
 午後6時開演

出演 R.E.N(ケーナ)、大島春生(ピアノ)、熊本比呂志(パーカッション)  
 演奏曲 花は咲く、渡良瀬橋など

入場料 1,500円  
 ※チケットのお求めは、町内各公民館及びわたらせ自然館まで

### 東部公民館

#### ◆健康ハイキング教室

日時 9月29日(日) 午前8時  
 集合出発 雨天決行  
 内容 ハイキングの実習(3時間程度歩きます)  
 場所 巾着田周辺(埼玉県日高市)  
 対象 一般成人28名  
 乗り物 町有バス  
 参加費 1,000円(ガソリン代ほか)  
 服装 動きやすい服装・ウォーキングシューズまたはトレッキングシューズ  
 持参品 弁当・飲み物・雨具・手袋

### 南部公民館

#### ◆リンパマッサージ教室

期日 10月4日(金)・18日(金)  
 時間 午前10時  
 内容 リンパマッサージ・骨盤体操・足裏マッサージなど  
 身体の内側から健康になる方法を学びます。  
 対象 成人女性10名  
 服装 ゆるめで動きやすい服装(金具などが無いもの)、素足で行います。  
 持参品 筆記用具・タオル

### 中央公民館

#### ◆エアロビクス教室

期日 10月3日(木)・10日(木)・17日(木)・31日(木)・11月7日(木)・14日(木)・21日(木)・28日(木)・12月5日(木)・12日(木)  
 時間 午後7時から(1時間半程度)  
 内容 音楽に合わせた全身運動  
 対象 一般成人20名  
 参加費 無料  
 持参品 ヨガマットまたはバスタオル、汗ふきタオル、飲み物  
 服装等 運動シューズ、運動のできる服装  
 申込期限 9月28日(土)

### ◆ステンドグラス展

期間 10月3日(木)～14日(祝)  
 時間 午前9時～午後4時30分  
 ※最終日は午後3時まで  
 出展 板倉ステンドアートクラブ  
 入場料 無料

### 町民文化祭

#### ◆一般展示作品募集

展示希望者募集  
 展示作品 一人一点  
 展示料 500円  
 搬入日時 10月25日(金) 午前9時～午後5時  
 搬出日時 10月27日(日)

ぜひ、この機会にあなただの作品を展示してみませんか?  
 期間 10月26日(土)～27日(日)  
 場所 中央公民館内

スタンド式鏡・ヘアバーバン  
 ド・マツサージクリーム・ヨ  
 ガマット(またはバスタオル)・ティッシュ・飲料水500ml程度

#### ◆花らふる教室(3)

期日 10月19日(土)・26日(土)  
 時間 午後1時30分  
 内容 和布を利用したブローチづくり  
 対象 一般成人10名  
 材料費 実費負担

#### ◆そば打ち教室

期日 10月24日(木)・11月21日(木)・12月19日(木)・26日(木)  
 時間 午前9時  
 内容 手打ちそばの習得といろいろな食べ方を楽しむ  
 対象 一般成人10名  
 材料費 実費負担  
 持参品 エプロン・三角きん・持ち帰り用容器

### 北部公民館

#### ◆缶詰と秋の味覚の料理教室

期日 10月10日(木)・24日(木)  
 時間 午前9時30分  
 内容 家庭にある缶詰と秋の味覚を使った料理  
 対象 一般成人12名

### ◆予約受付開始

#### 天然みそ作り

10月からみそ造りのための調理室予約が始まります。  
 受付 10月1日(火) 午前9時  
 ※1組4人以上のグループで申し込みください。  
 問合せ 北部公民館

### みんなで作り上げる

#### 成人式実行委員会

町では、平成26年1月12日(日)に成人式を予定しています。そこで、成人者自らがプログラムを企画・運営を行う実行委員を募集します。成人者の皆様が協力し、思い出に残る成人式を作り上げてみませんか。お友達とお誘い合わせのうえ、ぜひご参加ください。  
 申込方法 下記まで電子メールまたは電話でお申し込みください。

### 各公民館 イベント情報

#### ◆板倉中学校美術部・家庭生活部作品展

期間 9月3日(火)～27日(金)  
 場所 中央公民館2階ロビー  
 ※最終日は午後3時まで

#### ◆たんぽぽおはなし会

日時 9月14日(土)  
 午前10時30分  
 内容 読み聞かせと工作  
 対象 幼児  
 場所 中央公民館(和室)

#### ◆フルーツバスケット

日時 9月21日(土)  
 午前10時  
 内容 読み聞かせと工作・パネルシアター  
 場所 東部公民館(講堂)

#### ◆さくらがおかおはなし会

日時 9月21日(土)  
 午前10時30分  
 内容 絵本・紙芝居・工作・遊び  
 場所 北部公民館(和室)

### 北部公民館利用

#### 団体発表・展示会

日時 10月6日(日) 午前9時30分  
 場所 北部公民館

#### ◆展示部門

午前9時30分  
 陶芸・編み物・絵手紙・山野草・生き生き学級・子ども体験教室作品など

#### ◆発表部門

午前9時50分  
 民謡・ダンス・よさこい・板倉はやし連・北小児童(1年生)・大道芸(東洋大学)など

#### ◆模擬店

午前10時  
 餅つき・豚汁・焼きそば・かき氷・ヨーヨーつり・揚げパンなど  
 ※数に限りがありますので、無くなり次第終了します。  
 ※当日は、図書・ビデオの貸出・返却は行いません。  
 ◆第2回立川志の春・小島良太「兄弟会」

開場 午後2時30分  
 開演 午後3時  
 ちびっこゲスト 堀優衣  
 場所 北部公民館(講堂)  
 入場料 1,000円(当日1,500円)  
 チケット取扱 各公民館  
 主催 北部公民館利用団体連絡協議会  
 主管 ばばんの会

### 新しい英語の先生が来ました

外国語指導助手として、これまでのマイコル・メロさんに代わって、サルバドル・ナバさんがアメリカ合衆国からやって来ました。ナバさんは2学期から東小学校と南小学校で英語の授業を受け持ちます。どうぞ、よろしくお願ひします。

### 申込締切 10月1日(火)

#### 申込先・問合せ

生涯学習係  
 ☎内線622  
 ✉k-gakusyuu@town.itakura.gunma.jp



## くらしの情報

「行政案内」「イベント」「募集」などの紹介

### INFORMATION

#### お知らせ

心休まる舟の旅を  
秋の揚舟谷田川めぐり



「秋の揚舟谷田川めぐり」を  
運航します。船頭が一本の竹  
ざおを使い、揚舟を鮮やかに  
操船しながら谷田川を周遊し  
ます。心休まる舟の旅をお楽  
しみください。

**運行期間**  
9月1日(日)～10月27日(日)

#### 「法の日」にあわせて 無料法律相談会開催

法の役割や重要性について  
皆様に考えていただくよう、  
10月1日の「法の日」にあわ  
せて、無料法律相談会を開  
きます。

また、毎月1回、定例法律  
相談を開催しています。

#### ○法の日相談

日時 10月1日(火)  
午後1時～4時  
場所 中央公民館  
定員 6名

#### ○定例相談

日時 10月8日(火)  
午後1時～3時  
場所 中央公民館  
定員 4名  
申込方法 電話予約

### 東洋大学大学院 国際シンポジウム開催

東洋大学大学院生命科学研究所主  
催国際シンポジウムを開催します。  
国際的に指導的研究を展開される  
外国人研究者を世界7か国から9名  
お招きし、食と生命をテーマに講演  
会及びセミナーを行います。

#### 日時・内容

○9月9日(月)  
午後1時～4時20分  
講演会(講演者3名)  
○9月10日(火)  
午前10時～午後0時30分  
セミナー(講演者9名)  
場所 東洋大学板倉キャンパス  
1102教室ほか

テーマ  
「Food and Science@Toyo Uni」

参加費 無料  
使用言語 英語

※9月9日(月)の講演会のみ同時通  
訳付(当日受付先着順200名に同  
時通訳機器の貸出有)

申込み 不要  
当日会場にお越しください。  
※詳しくは、ホームページをご覧く  
ださい。

問合せ 東洋大学板倉事務部板倉事  
務課

☎82-9139

URL <http://www.toyo.ac.jp/site/glsc/>

## 水道工事店

一休祝日当番

月	日	曜日	当番店	電話
9	1	日	土橋設備	82-2982
	7	土	㈱しんえい設備	82-0001
	8	日	山岸管工設備	82-0095
	14	土	㈱小倉設備	82-0261
	15	日	宇治川管工	77-0057
	16	祝	高田管工設備	82-1856
	21	土	㈱長谷川設備	77-0358
10	22	日	㈱岩崎設備	82-0027
	23	祝	㈱佐山設備	82-2152
	28	土	㈱根岸工業	82-0537
	29	日	㈱鈴木設備	82-1025
	5	土	㈱岩崎設備	82-0027
	6	日	㈱しんえい設備	82-0001
	12	土	山岸管工設備	82-0095
13	日	㈱小倉設備	82-0261	

○水道料金納入地区 14区の一部～29区

○水道料金口座振替日 9月26日(木)

運航日 土曜、日曜、祝日  
運航場所 群馬の水郷公園  
出航時間 10時、11時、12時、  
13時、14時、15時、16時(1  
日7便)  
※乗船時間は約40分  
料金 1人 1,000円  
(小学生以下は無料)  
※出航時間の15分前までに乗  
船手続きを行ってください。  
※当日の天候や河川の状況に  
より、運休になる場合があります  
ますので、あらかじめご了承  
ください。

問合せ 産業政策係  
☎70-4040

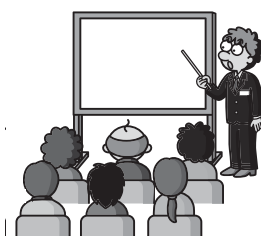
#### あそびの教室 「もんだん」参加者募集

「親子あそび」から子どもの  
個性や発達に合わせた関わり  
方を学び、安心して子育てに  
取り組めるヒントを探してみ  
ませんか。戸惑いや不安の中  
で、子育てに奮闘中のママや  
パパたちは、ぜひご参加くだ  
さい。

日時 毎月1回 おおむね第  
3水曜日  
対象 おおむね2歳～3歳児  
と保育者  
午前10時30分(1時間程度)

定員 20組(定員に達しまし  
たらお断りする事があります  
ので、ご了承ください)。  
申込期限 9月30日(月)  
申込先・問合せ  
保健センター  
☎82-3757

#### 健康の鉄人教室6 脳のはたらき教室開催



いきいきと健康に暮らすた  
めに、話題になっている脳の  
働きを知ってみよう。

日時 9月20日(金)  
午後1時30分～3時  
場所 東部公民館  
内容 脳のはたらきについて  
やさしく解説  
講師 柏倉健一 教授(群馬  
県立県民健康科学大学)  
募集人数 30名  
参加費 無料  
申込先・問合せ  
介護保険係  
☎内線323

をお送りしますので、ご来場  
の際は、敬老の集い受付にお  
渡しください。

#### 場所・開始時間

- 南小学校 午前10時
  - 東小学校 午前10時40分
  - 北小学校 午前11時20分
  - 西小学校 午前11時50分
- ※敬老祝品は、事前に民生委  
員が配布します。
- 問合せ 福祉係  
☎内線312

#### 9月は自殺予防月間 抱え込まずに相談を

ここが疲れると誰でもう  
つ病になる可能性があり、自  
殺者の多くは、うつ病などの  
精神疾患が背景にあると考え  
られています。自分自身の変

#### 第II期英会話教室 受講生募集

板倉町国際交流協会の活動  
の一環として、第II期英会話  
教室を開催します。初心者  
かたも大歓迎です。初心者  
軽にお申し込みください。  
内容 中学卒業程度の英会話  
ワークシヨップです。外国人  
との交流を想定して、すぐ  
に使える日常的な会話を多面的  
に学習します。ロールプレ  
イや異文化理解なども取り入  
れ、楽しく学びあえる場と  
なっています。

日程 10月13日(日)～12月15日  
(日) 毎週日曜日 全10回  
時間 午後6時30分～8時  
場所 東部公民館  
講師 国際交流協会会員及び  
英語を母国語とする外国人  
定員 15名(先着順)  
参加費 5,000円(教材費込)  
※協会会員は4,000円  
申込締切 9月27日(金)(定員  
になり次第締め切ります)  
申込先・問合せ  
板倉町国際交流協会事務局  
(企画調整係内)  
☎内線141  
✉kokusai@town.itakura.  
gunma.jp

化に気づいたら、一人で悩ま  
ず早めに医療機関(かかりつ  
け医、精神科、心療内科など)  
に相談しましょう。

また、周囲でここに問題  
を抱え込んでいる人の存在に  
気づいたら、専門家につな  
ぎ、その指導を受けながら見  
守って行くことが大切です。  
あなたにもできる自殺予防の  
ための行動

- 気づき 家族や仲間の変化  
に気づいて、声をかける。
  - 傾聴 本人の気持ちを尊重  
し、耳を傾ける。
  - つなぎ 早めに専門家に相  
談するように促す。
  - 見守り 温かく寄り添いな  
がら、じっくりと見守る。
- 問合せ 福祉係  
☎内線311

#### オータムジャンボ ご購入は県内で

新市町村振興宝くじ(オー  
タムジャンボ宝くじ)は、収  
益金を環境対策、少子高齢化  
対策など、主にソフト事業に  
活用することを目的として発  
売され、収益金の金額が市町  
村へ交付されます。昨年度板  
倉町に交付された金額は、3  
85万円でした。

ご購入を検討されているか  
たは、ぜひ群馬県内の宝くじ  
売り場でお買い求めください。  
発売期間  
9月20日(金)～10月11日(金)  
問合せ  
○群馬県市町村振興協会  
☎027129011350  
○財政係  
☎内線133

《広告》

有料広告掲載欄

《広告》

有料広告掲載欄



## 東洋大学交換留学生 ホストファミリー募集

**日程** 11月2日(土)～4日(振休)  
2泊3日  
**申込期間** 9月2日(月)～27日(金)  
※当日必着  
**応募条件**  
○国際交流に理解のある家族  
○期間中、自家用車などで送り迎えしていただけるかた  
○原則として、東洋大学板倉キャンパス(群馬県邑楽郡板倉町泉野)からお車で40分圏内にお住まいのかた  
○個室をご提供いただけるかた(もしくは、同性のご家族との相部屋も可)  
※家族構成に制限はありませんが、単身のかた(ひとり世帯)はご応募いただけません。  
**申込方法**  
ホストファミリー申込書をホームページでダウンロードし、必要事項をご記入の上、電子メール、FAXまたは郵送にてお申し込みください。  
※詳しくは、お問い合わせください。  
**申込先・問合せ**  
東洋大学国際センター  
〒112-8606  
東京都文京区白山5-28-20  
☎03-3945-7588  
☎03-3942-2489  
✉mlies@toyo.jp  
URLhttp://www.toyo.ac.jp/site/ipo/

## 東洋大学雷祭 フリーマーケット出店者募集

東洋大学雷祭の開催にあわせて、フリーマーケットの出店者を募集します。皆様の参加をお待ちしています。  
**日時** 11月2日(土)、3日(祝)  
午前10時～午後3時  
**場所** 東洋大学板倉キャンパス(校門向かって左の芝生広場)  
**参加費** 1日1区画100円  
※区画数の制限はありません。  
**応募締切** 10月22日(火)  
**応募方法** はがき、電子メールまたは電話でお申し込みください。  
※詳しくは、お問い合わせください。  
**申込先・問合せ**  
東洋大学フリーマーケット担当  
〒374-0193  
板倉町泉野1-1-1  
☎080-6885-2755  
✉kaminari\_fes13@yahoo.co.jp

## トレジャーハントで 両毛地域の魅力再発見



群馬県、栃木県と本町を含む両毛地域の6市5町(両毛広域都市圏)では、今年も両毛地域を舞台にした「秘密の宝箱」探しのゲームを行います。「宝の地図」が記されたチラシをヒントに謎を解きながら、両毛地域の6か所に隠された「秘密の宝箱」を探し出し、箱に書かれたキーワードをチラシに記入して発見報告所に応募すると、参加賞や抽選で豪華賞品がもらえます。この機会に両毛地域の魅力を再発見してみませんか。  
**開催期間** 9月13日(金)～10月31日(木)  
**テーマ** 「両毛地域トレジャーハント くケヌの小次郎と仲間たちをさがせ!」その武に「参加費 無料」  
**チラシ入手方法及び配布場所**  
両毛広域都市圏内の各市役

## グライダー教室 参加者募集



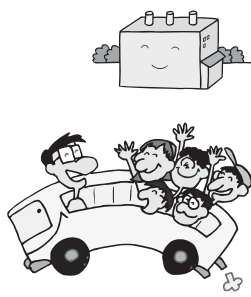
所や町役場、小学校などで9月2日(月)から配布します。また、両毛広域都市圏総合整備推進協議会ホームページ  
http://www.sunfield.ne.jp /ryomokukouiki/ からダウンロードできます。  
**問合せ** 企画調整係  
☎内線141

(社)日本グライダークラブではグライダー教室を開催します。上空1,500フィート(約450m)の飛行をぜひ体験してください。  
**期日** 10月5日(土)、12日(土)、19日(土)、26日(土)  
**時間** 午後1時(集合)  
※飛行時間は約15分で、約30分間隔でフライトを行います。  
※荒天の場合は順延  
**対象者** 板倉町在住者または

## マイバッグキャンペーン 参加店舗募集

レジ袋を削減して、ごみを減量する「第8回館林・板倉・明和のマイバッグキャンペーン」に、環境にやさしいお店として参加していただければ店舗を募集します。  
☎k-kakato@town.itakura.gunma.jp

## 東洋大学&企業見学 親子でおもしろツアー



**日時** 10月19日(土)  
午前9時30分～午後4時  
館林市役所南面駐車場発着(予定)  
**見学先** 日清製粉グループ製粉ミュージアム(施設・概要説明)、東洋大学板倉キャンパス女子サッカー部(講義・実技交流会)  
※運動着、運動靴をご用意ください。

**募集対象** 邑楽郡・館林市・太田市在住の小中学生及びその保護者(小中学生のみ、保護者のみの参加は不可)  
**募集人数** 40名(応募多数の場合は抽選)  
※参加決定者には、後日通知を発送します。  
**参加費** 大人200円、小学生100円(昼食は各自で用意)  
※希望者は、東洋大学の学生食堂も利用できます。  
**申込方法** 参加者全員の郵便番号、住所、氏名(ふりがな)、年齢(学年)、電話番号をご記入の上、はがき・FAX・電子メールでお申し込みください。なお、電子メールの場合は、件名に「東洋大学ツアー」と記載してください。

※申込みは1家庭1通とし、保護者は1家庭1人とします。  
**申込期限** 9月24日(火)必着  
**申込先・問合せ**  
群馬県東部県民局館林行政課  
税務務所  
〒374-0029  
館林市仲町11番10号  
☎72-4415  
☎73-17858  
✉tateyou@pref.gunma.lg.jp

## 危険物取扱者試験の お知らせ

平成25年度第2回危険物取扱者試験(甲種、乙種、丙種)を実施します。  
なお、これに伴う準備講習会を開催しますので、受講希望のかたは、受験申込みと併

## ご協力ください 住宅・土地統計調査

10月1日現在で、住宅・土地統計調査が実施されます。この調査は、住生活に関する最も基本的で重要な調査で、全国約350万世帯のかたがたを対象とした大規模な調査です。  
調査結果は、国や地方公共団体における住宅関連諸施策など幅広く利用されています。調査員が調査世帯へお伺いした際には、調査票への記入またはインターネットでの回答をお願いします。

## 愛犬への狂犬病予防注射 はお済みですか

狂犬病の発生を予防するためには、狂犬病予防注射が重要です。飼い犬への狂犬病予防注射を徹底することで犬の狂犬病感染が予防され、人への感染を防ぐことができます。犬の飼い主には、飼い犬に年1回の狂犬病予防注射を受けさせることが法律により義務づけられています。飼い犬への狂犬病予防注射がお済みでないかたは、動物病院で早めに注射をしてください。  
**問合せ** 資源化センター  
☎82-15371

## 地震防災・減災 フォーラム開催

**日時** 9月28日(土)  
午後1時30分  
**場所** 太田市数塚本町文化ホール(太田市大原町505-1-2)  
**内容**  
○群馬県地震防災戦略の概要について  
○基調講演会  
テーマ 「いつか来る大地震から命を守るために」  
講師 大木聖子 准教授(慶應義塾大学環境情報学部)  
○パネル展示・地震体験車の乗車体験  
**定員** 500名  
**問合せ** 群馬県総務部危機管理室  
☎027-1226-12258



## 定例相談

※相談日などの日程は、スケジュール(次ページ)をご覧ください。

- 行政相談 午前10時～正午  
問合せ 戸籍年金係 ■内線231
- 法律相談 午後1時～3時 ※要予約  
問合せ 戸籍年金係 ■内線231
- 農地相談 午後1時30分～4時  
問合せ 農業委員会 ■内線415
- 教育相談 午前10時～正午  
午後2時～4時 ※要予約  
問合せ 板倉中学校相談室 ■82-1584
- 福祉センター相談情報  
◆心配ごと相談 午前9時30分～正午  
◆ボランティア何でも相談(毎週月～金)  
午前9時～午後5時  
問合せ 福祉センター
- 保健センター相談・教室情報  
◆子どもの相談 ばおばお  
(20日ことば、25日子育ての悩み)  
午後1時～5時 ※要予約  
◆健康相談 午前10時～11時30分  
問合せ 保健センター
- 館林保健福祉事務所相談情報  
◆子育てこころの相談(第3水曜日)  
午前9時～正午 ※要予約  
◆精神保健福祉相談(第1・3水曜日)  
午後3時～5時 ※要予約  
問合せ 館林保健福祉事務所 保健係 ■72-3230
- くらしの相談窓口(休館日を除く毎日)  
午前8時30分～午後5時  
問合せ 中央公民館 ■82-2435  
東部公民館 ■82-1241  
南部公民館 ■82-1424  
北部公民館 ■77-1855

土地は私たちにとって限られた貴重な資源であり、日常生活や経済活動に欠かせない基盤です。皆さんに土地についての関心を高め、理解を深めていただくこと「土地月間」が定められました。これにちなみ、県・(社)群馬県不動産鑑定士協会では、「地価評価等



## お知らせ

### 10月は土地月間です 地価評価等無料相談会

無料相談会」を開催しますの  
で、お気軽にお越しください。

日時 10月3日(木)  
午前10時～午後3時  
場所 館林市役所  
問合せ

- 県庁土地・水対策室  
■027122612366
- (社)群馬県不動産鑑定士協会  
■027124313077

## 追納をお勧めします 国民年金保険料

国民年金保険料の全額免除や一部免除の承認を受けた期間については、保険料を全額納付したときに比べ、将来受ける年金額が少なくなります。また、若年者納付猶予や学生納付特例の承認を受けたま

まで追納しなかった場合、その期間については、年金を受け取るための資格期間に算入されませんが、老齢基礎年金額には反映されません。そこで、これらの期間は、10年以内であれば、後から保険料を納めること(追納)ができます。追納を行う場合は、申込みが必要です。ただし、承認を受けた期間の翌年度から起算して3年目以降に追納する場合には、当時の保険料に経過した年数に応じて加算額が上乗せされますので、お早目の追納をお勧めします。 ※詳しくは、年金事務所にご相談ください。

問合せ 太田年金事務所  
■4913716

### 入札結果

◎7月11日執行  
【環境水道課】

▼平成25年度大荷場地地区(町道6063号線)配水管布設替工事

工事場所	大字大荷場地内
設計価格	6,300,000円
予定価格	5,450,000円
落札金額	5,350,000円
落札業者	福地建設(有)

▼平成25年度大高嶋地区(町道2222号線)配水管布設替工事

工事場所	大字大高嶋地内
設計価格	7,260,000円
予定価格	6,350,000円
落札金額	6,300,000円
落札業者	福地建設(有)

【都市建設課】

▼平成25年度町道6063号線道路改良工事

工事場所	大字大荷場地内
設計価格	7,260,000円
予定価格	6,350,000円
落札金額	6,300,000円
落札業者	福地建設(有)

▼平成25年度町道2222号線外道路改良工事

工事場所	大字大高嶋地内
設計価格	3,540,000円
予定価格	3,110,000円
落札金額	3,050,000円
落札業者	(有)坂田建設

▼平成24年度線越町道102

工事場所	大字板倉地内
設計価格	4,470,000円
予定価格	4,000,000円
落札金額	3,900,000円
落札業者	斎藤建設工業(株)

▼平成25年度板倉町東部公民館外構改修工事

工事場所	大字朝日野地内
設計価格	4,470,000円
予定価格	4,000,000円
落札金額	3,900,000円
落札業者	斎藤建設工業(株)

▼平成25年度板倉町中央公民館玄関周辺改修工事

工事場所	大字板倉地内
設計価格	4,470,000円
予定価格	4,000,000円
落札金額	3,900,000円
落札業者	斎藤建設工業(株)

0号線道路改良工事

工事場所	大字粉谷地内
設計価格	3,170,000円
予定価格	2,820,000円
落札金額	2,800,000円
落札業者	三郷建設工業(株)

▼平成25年度町道112号線舗装修繕工事

工事場所	大字岩田地内
設計価格	12,290,000円
予定価格	10,900,000円
落札金額	10,600,000円
落札業者	(有)坂田建設

▼平成25年度町営住宅宅老瀬団地・岩田団地改修工事設計業務委託

業務場所	大字海老瀬・岩田地内
設計価格	660,000円
予定価格	620,000円
落札金額	450,000円
落札業者	新井建築設計

【教育委員会事務局】

▼平成25年度板倉町東部公民館外構改修工事

工事場所	大字朝日野地内
設計価格	4,470,000円
予定価格	4,000,000円
落札金額	3,900,000円
落札業者	斎藤建設工業(株)

▼平成25年度板倉町中央公民館玄関周辺改修工事

工事場所	大字板倉地内
設計価格	4,470,000円
予定価格	4,000,000円
落札金額	3,900,000円
落札業者	斎藤建設工業(株)

設計価格 3,510,000円  
予定価格 3,150,000円  
落札金額 3,100,000円  
落札業者 福地建設(有)

◎7月24日執行  
【企画財政課】

▼平成25年度役場庁舎建設に係る用地測量業務

業務場所	大字板倉地内
設計価格	4,740,000円
予定価格	3,050,000円
落札金額	2,800,000円
落札業者	プロファ設計(株)

※設計価格と予定価格は事後公表です。  
※価格は消費税抜きの価格です。

寄附

▼交通安全に関する事業として  
金250,000円  
一般財団法人  
館林交通安全教育協議会様  
(館林市)  
※ご寄附ありがとうございます。



## 休祝日当番医

一必ず電話してから受診してください

期日	内科系	外科系	耳鼻科
9月1日 土井レディースクリニック(日) 72-8841	こやなぎ小児科※ 80-2220	みづほクリニック 最上胃腸科外科 20-1122 74-3763	川村耳鼻咽喉科医院 72-1337
9月8日 森下内科医院(日) 73-7776	益田小児科※ 62-5535	湯沢医院 慶友整形外科病院 62-2209 72-6000	-
9月15日 大木内科クリニック(日) 55-2500	うえの医院 72-3330	新井内科クリニック 館林医院 今村クリニック 20-1220 74-2112 70-2221	-
9月16日 後藤内科医院(祝) 72-0134	ミツフ診療所 70-3030	いせくら内科クリニック 堀井乳癌外科クリニック 70-4080 55-2100	-
9月22日 横田胃腸科内科(日) 72-4970	堀越医院 73-4151	かさはら内科医院 田沼整形外科医院 55-2537 88-9223	-
9月23日 安楽岡医院(祝) 72-0572	阿部医院 62-5428	加藤医院 高木整形外科 89-1031 62-6611	-
9月29日 橋田内科クリニック(日) 72-0001	群馬アレルギー疾患・呼吸器内科病院 88-5678	横田医院 井上整形外科医院 板倉耳鼻咽喉科クリニック 72-0255 82-1131 80-4333	-
10月6日 館林記念病院(日) 72-3155	おぎわら小児科※ 61-1133	須田内科医院 ぶじの木整形外科クリニック 川田耳鼻咽喉科医院 63-1414 91-4070 72-3314	-
<b>歯科</b>			
館林邑楽歯科保健医療センター 73-8818 午前9時～正午・午後1時～3時			
◆緊急 館林厚生病院 72-3140 (内科系・外科系) ◆夜間 夜間急病診療所 73-2313 午後7時～10時(日、祝日を除く) 内科・小児科(要電話確認)			

○診療時間は、午前9時～午後5時  
○耳鼻科の診療時間は、午前9時～午後1時  
○内科系の※印は、小児科のみとなります。○高木整形外科は午前だけの診療になります。  
○救急テレホンサービス(■73-5699): 受診可能病院を紹介しています。

## 今月の税金

固定資産税(第3期)  
国民健康保険税(第3期)  
介護保険料(第3期)  
後期高齢者医療保険料(第3期)  
納期限 9月30日(月)  
問合せ 収税係 221・222  
※毎週水曜日の延長窓口をご利用ください

## 板倉の事件事故状況 年累計 208件 (7月16日～8月15日)

- ◆侵入窃盗 3件(13件)
- ◆車上ねらい 0件(6件)
- ◆自動販売機ねらい 0件(6件)
- ◆乗物盗難 3件(10件)
- ◆その他の事件 5件(40件)
- ◇人身事故 7件(30件)
- ◇物件事故 9件(103件)

注意して みんなで目指す 無事故の町

## 空間放射線量測定結果

観測施設	観測地点	測定値(マイクロsv/h)					
		地表		地表から50cm		地表から1m	
		最低値	最高値	最低値	最高値	最低値	最高値
板倉中学校	校庭	0.047	0.070	0.049	0.063	0.050	0.063
東小学校	校庭	0.049	0.073	0.055	0.060	0.053	0.057
南小学校	校庭	0.057	0.062	0.056	0.065	0.055	0.063
北小学校	校庭	0.053	0.066	0.055	0.062	0.054	0.058
西小学校	校庭	0.048	0.052	0.045	0.048	0.046	0.049
渡良瀬運動場	中央	0.063	0.073	0.061	0.069	0.061	0.066
渡良瀬サッカーグラウンド	中央	0.100	0.114	0.099	0.111	0.096	0.138
北保育園	園庭	0.051	0.063	0.049	0.053	0.042	0.055
板倉保育園	園庭	0.045	0.057	0.042	0.052	0.040	0.054
児童館	館庭	0.049	0.077	0.054	0.061	0.050	0.054
そらいろ保育園	園庭	0.064	0.077	0.063	0.069	0.056	0.066
ひまわり幼稚園	園庭	0.059	0.082	0.057	0.075	0.055	0.067
まきば幼稚園	園庭	0.051	0.062	0.050	0.053	0.045	0.054

※7月16日～8月9日の期間での最低値及び最高値を表示しています。  
※屋外活動を制限する国の基準は、毎時1マイクロシーベルトです。

町ホームページで随時公表しています

## 測定概要

町では、町内の小中学校・幼稚園・保育園、運動場など、各施設の放射線量を週に一度計測しています。  
測定方法 地表面と地表からの高さ50cmと1mをそれぞれ測定  
測定機器 機器の指示値を10秒間隔で連続して12回読み取り、最大値・最小値を除く10回の平均値  
測定機器 堀場製作所製 環境放射線モニター PA-1000Radi  
問合せ 小中学校に関して  
○総務学校係 ■内線613  
運動場・グラウンドに関して  
○海洋センター ■82-0858  
保育園・児童館に関して  
○福祉係 ■内線311  
その他全体に関して  
○資源化センター ■82-5371  
町ホームページ  
http://www.town.itakura.gunma.jp



# 9 スケジュール

○板倉町役場(町) 82-1111  
 ○保健センター(保) 82-3757  
 ○資源化センター(資) 82-5371  
 ○海洋センター(海) 82-0858  
 ○福祉センター(福) 82-3900  
 ○健康の郷季楽里(季) 91-4147  
 ○児童館(児) 82-2270

日 Sun	月 Mon	火 Tue	水 Wed	木 Thu	金 Fri	土 Sat
<b>1</b> ◆県民交通安全日 ◆第8回板倉町ソフトボール協会杯争奪大会(中央公園グラウンド)	<b>2</b> 1~16・30~36区 ●農地相談(町) ◆こあら学級(保) ◆町県民税第2期 ◆国民健康保険税第2期 ◆介護保険料第2期 ◆後期高齢者医療保険料第2期	<b>3</b> 17~29区 ◆ライプリー体操教室(東公)	<b>4</b> 窓口延長 1~16・30~36区 ◆BCG接種(保) ◆乳児健診(保) ◆6か月児相談(保) ◆英語であそぼう(児)	<b>5</b> 1~16・30~36区 ◆1歳児健診(保)	<b>6</b> 17~29区	
<b>8</b> ◆第12回町民ゴルフ大会(板倉ゴルフ場) ◆可燃性粗大ごみ休日受入日(資)9:00~12:00	<b>9</b> 1~16・30~36区 ◆おはなし会(児)	<b>10</b> 17~29区 ●行政相談(福) ●法律相談(中公) ●心配ごと相談(福)	<b>11</b> 窓口延長 17~29区 ◆英語であそぼう(児)	<b>12</b> 1~16・30~36区 ●教育相談(中公) ◆おたのしみ広場(児)	<b>13</b> 17~29区	
<b>15</b> ◆自転車マナーアップデー	<b>16</b> 敬老の日 1~16・30~36区 ◆県民防犯の日	<b>17</b> 17~29区 ◆2歳児親子歯科健診(保)	<b>18</b> 窓口延長 1~16・30~36区 ◆英語であそぼう(児)	<b>19</b> 1~16・30~36区 ◆ママパパセミナー①(保)	<b>20</b> 17~29区 ●ばおばお(保) ◆脳のはたらき教室(東公)	<b>21</b> ◆チャレンジ広場(児) ◆秋の全国交通安全運動~30日
<b>22</b>	<b>23</b> 秋分の日 1~16・30~36区	<b>24</b> 17~29区 ●心配ごと相談(福) ◆離乳食教室(保)	<b>25</b> 窓口延長 17~29区 ●ばおばお(保) ◆高齢者交通安全日 ◆英語であそぼう(児) ◆ライプリー体操教室(南公)	<b>26</b> 1~16・30~36区 ●教育相談(中公) ◆水道料金口座振替日(14区の一部~29区) ◆おたのしみ広場(児)	<b>27</b> 17~29区	<b>28</b> ◆小学校運動会
<b>29</b> ◆季楽里特売日	<b>30</b> 1~16・30~36区 ◆町税・保険料納期限 ◆交通事故死ゼロを目指す日 ◆おはなし会(児)	<b>10/1</b> 17~29区 ◆県民交通安全日	<b>2</b> 窓口延長 1~16・30~36区 ◆BCG接種(保) ◆乳児健診(保) ◆6か月児相談(保) ◆英語であそぼう(児)	<b>3</b> 1~16・30~36区	<b>4</b> 17~29区 ●1歳6か月児健診(保)	<b>5</b>
<b>6</b>	<b>7</b> 1~16・30~36区 ●農地相談(町) ◆こあら学級(保) ◆ママパパセミナー②(保) ◆おはなし会(児)	<b>【定休日及び休館日のお知らせ】</b> ○各公民館：月曜日及び祝日 ○健康の郷「季楽里」：木曜日 ○海洋センター：月曜日及び祝日 ○わたらせ自然館：月・火曜日及び祝日の翌日 ○文化財資料館：月曜日 ○総合福祉センター：土・日曜日及び祝日(16日は開館、17日は特別休館) ○児童館：日曜日及び祝日 ※詳しくは各施設までお問い合わせください。				

◎定例相談の時間など、詳しくは「くらしの情報」でご確認ください。※( )内は開催場所になります。◎窓口延長は、毎週水曜日午後7時15分まで  
 ◎その他、各イベント・催し物については、町ホームページのイベントカレンダーをご覧ください。  
 🗑️ 生ごみ・可燃ごみ収集日 🗑️ かん・びん・危険物収集日 ※可燃性粗大ごみは、月~金曜日(祝日を除く)及び指定日に搬入可

○まちの動き 人 □ 15,665人(-5)  
 男 7,801人(-7)  
 女 7,864人(+2)  
 世帯数 5,317戸(+10)  
 ( )内は前月比  
 平成25年8月1日現在



## 今月の表紙

8月3日(土)に開催された第29回板倉まつりで、新たにお披露目された商工会青年部のオリジナルみこし。まつりのクライマックスに登場して、威勢のいいかけ声と共に会場を練り歩き、会場の盛り上がりは頂点に達しました。

広報いたくらは、自然保護のため再生紙とベジタブルインキを使用し作成しています。



〒374-0192  
 群馬県邑楽郡板倉町大字板倉2067  
 Tel. 0276-82-1111 Fax. 0276-82-1300  
 URL http://www.town.itakura.gunma.jp

発行 板倉町役場

編集 総務課情報広報係