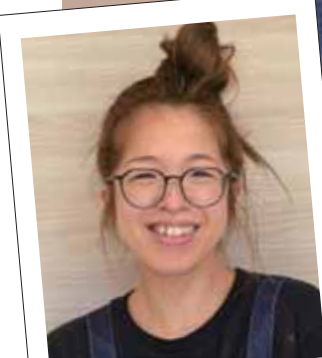




Face  
フェイス・・・

大好きな犬と関われる仕事  
ペットにいやしを  
飼い主に笑顔を



内山千春さん

うちやま ちはる / 36歳  
大字板倉在勤  
好きな食べ物 肉料理  
好きなこと 水泳

トリマーってどんな職業

子どもの頃から犬が大好きだった内山さん。大字板倉でトリミングサロンとペットホテルを営んでおり、トリマーとして活躍しています。

トリマーとは、ペット専用の美容室においてペットにシャンプーを施したり、毛をカットして整えたり、爪切りや耳掃除など、ペットのからだの手入れをする職業です。技術はもちろんのこと、トリミングについて飼い主の要望を上手に聞き出すためのコミュニケーション能力がとても重要となります。

トリマーを志したきっかけ

内山さんの両親が自宅でペットホテルと犬の訓練所を営んでいた時期があり、ペットホテルのお客さんから「トリミングも一緒にやってほしい」との要望が多かったそうです。普段から両親の仕事を手伝っていて、犬の扱いに大変なれていた内山さんがトリマーになることを決意し専門学校に通うことになりました。専門学校でトリミン

グ技術を習得し晴れてトリマーとなり、トリマー歴は9年になるそうです。

トリマーの仕事のやりがい

トリミング中ははさみを使うので、ペットに万が一にもけがをさせないよう、大変な緊張を強いられるそうです。それでも大好きな犬と関われる仕事であることや、トリミングを終えたペットを見て飼い主が笑顔になってくれたとき、トリマーとしてのやりがいを感じると話してくれました。

板倉町のおいしいお店を探したい

仕事が休みの日には、日帰り温泉施設でゆっくりくつろいだり、お気に入りのお店でおいしい肉料理やお酒を楽しむのが好きな内山さん。館林市から板倉町に店舗を移転して一年になりますが、町内の飲食店にはまだまだ詳しくないそうです。「これからは板倉町のおいしいお店の情報を集めて食べに行きたい」とのことです。板倉町のおいしいお店をたくさん歩いて、お気に入りのお店を見つけてくださいね。



レポーター  
広報編集委員  
おくのほろあやこ  
小久貫紋子



令和2年度の国民年金保険料額は  
月額16,540円です

○学生納付特例申請

4月から令和3年3月までの学生納付特例申請を4月1日から受け付けます。申請するかたは、令和元年中の所得の申告またはご家族の扶養申告の手続きを済ませてください。

【持参するもの】

- ・年金手帳(すでにお持ちのかたのみ)
- ・新学年の学生証(有効期限が令和3年3月31日まで更新してあるもの)または令和2年度の在学証明書
- ・印鑑(代理人による届出のとき)

また、令和元年度に学生納付特例の承認を受けているかたで、令和2年度も引き続き在学予定のかたに対し、3月下旬にはがき形式の学生納付特例申請書が送付されます。同一の学校に在学されているかたは、このはがきに必要事項を記入し返送することで、令和2年度の申請ができます。  
(この場合、在学証明書または学生証の写しの添付は不要です)

○一般免除・納付猶予

令和2年度の一般免除・納付猶予の申請は7月1日から受け付けます。申請するかたは必ず令和元年中の所得の申告を済ませてください。

問合せ 太田年金事務所 電話 49-3716



「解約保証」のはずが・・・  
定期購入トラブルに注意!!

【事例】

インターネット通販で、「初回300円、〇日間解約保証」と広告されたダイエットサプリメントを注文した。あまり効果を感じられなかったため、解約保証期間内に解約を申し出ると、「4か月以上の定期購入が解約保証の条件であり、解約するには4か月後に改めて連絡が必要」と言われた。

「〇日間解約保証のはず」と主張すると、「その場合は通常価格である1万5千円の支払いが必要」との回答だった。

注文ページを再確認すると、かなり下部の分かりづらい箇所に解約保証の条件が記載されていた。

【ひとこと助言】

○商品ご注文の際には、目立つ広告表示などだけでなく、定期購入が条件となっていないか、また、定期購入の場合の継続期間や総額など、契約内容をよく確認しましょう。

○継続期間が定められていない場合でも、解約にあたって「次回発送日の〇日前までに申し出が必要」のように申請期間に制限があったり、通常価格を支払う必要がある場合など、条件が定められているケースが多く見られます。必ず解約・返品可否や条件を十分確認してから注文しましょう。

○困ったときは、お早めに自治体の消費生活センターなどにご相談ください。

相談は消費生活センターまで 電話 82-7830(ナヤマナシ)

水道工事休日当番

月	日	曜日	当番店	電話
	4	土	宇治川管工	77-0057
	5	日	高田管工設備	82-1856
	11	土	ゆしんえい設備	82-0001
	12	日	山岸管工設備	82-5251
4	18	土	ゆしんえい設備	82-2152
	19	日	ゆしんえい設備	82-0537
	25	土	高田管工設備	82-1856
	26	日	ゆしんえい設備	77-0358
	29	祝	ゆしんえい設備	82-0537
5	2	土	山岸管工設備	82-5251
	3	祝	小倉設備	82-0261
	4	祝	宇治川管工	77-0057
	5	祝	高田管工設備	82-1856
	6	振休	ゆしんえい設備	77-0358
	9	土	ゆしんえい設備	82-0537

●●●水道に関する問合せ

群馬東部水道企業団館林支所  
電話 80-3201

休日当番医

期日	内科系	外科系	耳鼻科
4月5日(日)	県西在宅クリニック館林 55-3818	金丸内科医院 88-3200	新橋病院 75-3011
4月12日(日)	こやなぎ小児科※ 80-2220	三浦医院 62-2917	堀井乳癌外科クリニック 55-2100
4月19日(日)	土井レディースクリニック 72-8841	小西医院 86-2261	田沼整形外科医院 88-9223
4月26日(日)	うえの医院 72-3330	ましも内科・胃腸科 62-2025	高木整形外科 62-6611
4月29日(祝)	後藤内科医院 72-0134	小林内科医院 88-8278	井上整形外科医院 82-1131
5月3日(祝)	多々良診療所 72-3060	寺内医院 88-1511	小曾根整形外科 72-7707
5月4日(祝)	さくま内科胃腸科クリニック 55-2500	小児科あざむらクリニック※ 61-1133	澤田皮膚科 70-7703
5月5日(祝)	長谷川クリニック 80-3311	兼泌尿器科内科医院 63-7800	慶友整形外科病院 49-9000
<b>歯科</b>			
<p>●緊急 公立館林厚生病院 72-3140 (内科系・外科系) ●夜間 夜間急病診療所 73-2313 午後7時~10時(日、祝日を除く) 内科・小児科(要電話確認)</p>			

●診療時間は、午前9時~午後5時(ただし、耳鼻科の診療時間は、午前9時~午後1時)  
●内科系の※は、小児科のみとなります。●高木整形外科は、午前9時~午後1時の診療となります。  
●受診前に必ず医療機関に確認してください。

●救急テレホンサービス 電話 73-5699 : 受診可能な病院を紹介しています。