

広報

ITAKURA TOWN PUBLIC RELATIONS

いたくら



今月の表紙

仲伊谷田承水溝遊水池に咲くハスの花
細谷と除川を結ぶ雷電通り（県道除川板倉線）にある調整池にたくさんのハスの花が咲きました

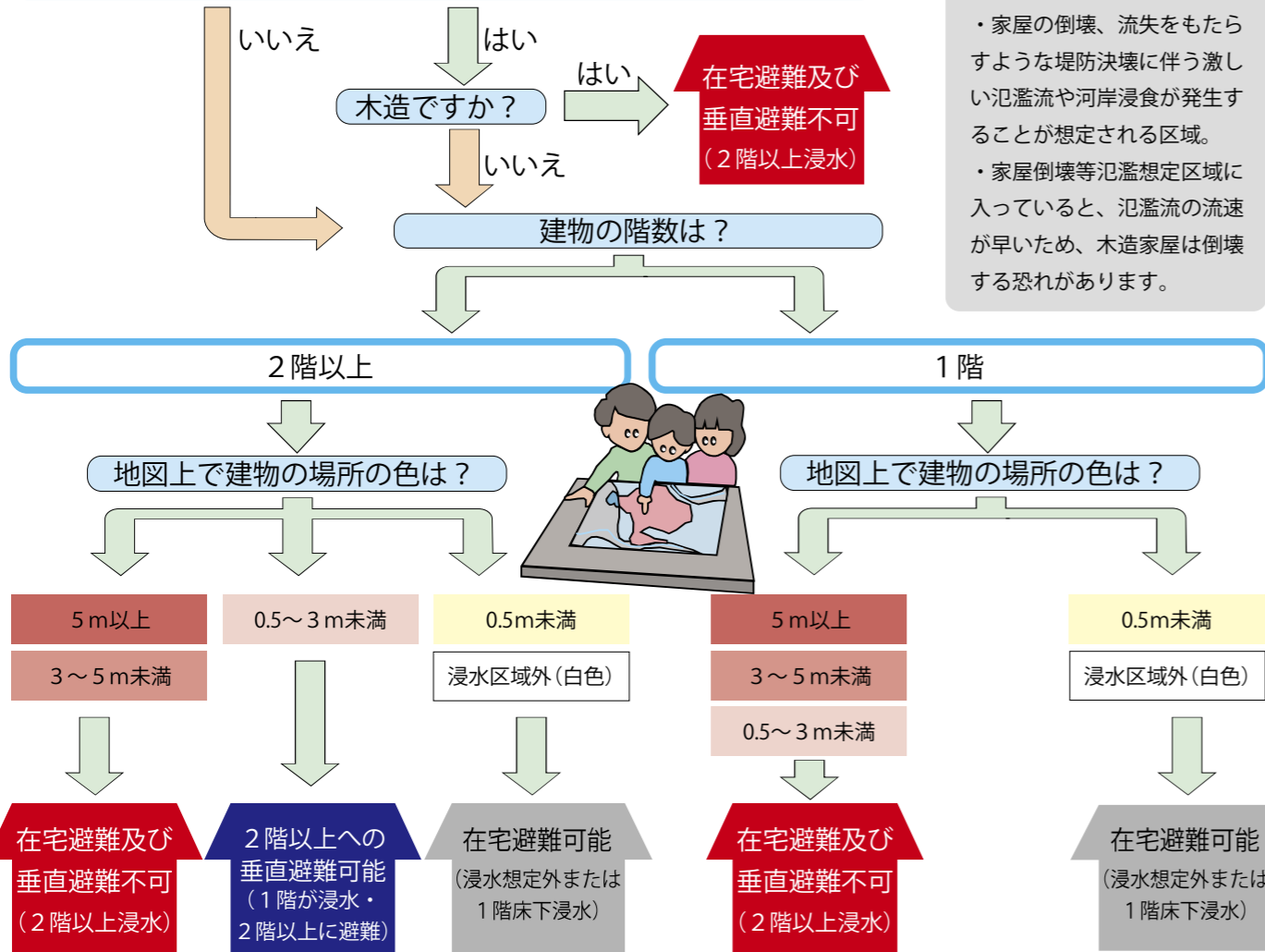
 マチイロ



広報紙をスマホに配信します

避難方法判定フロー

ご自宅の建物が家屋倒壊等氾濫想定区域に入っていますか？



家屋倒壊等氾濫想定区域とは
 ・家屋の倒壊、流失をもたらすような堤防決壊に伴う激しい氾濫流や河岸浸食が発生することが想定される区域。
 ・家屋倒壊等氾濫想定区域に入っていると、氾濫流の流速が早い場合、木造家屋は倒壊する恐れがあります。

在宅避難及び垂直避難不可 (2階以上浸水)

▼2階以上の浸水が想定され、自宅での避難はできません。
 ▼早い段階で、町外の親戚や友人宅などの浸水しない区域へ広域避難をしましょう。

2階以上への垂直避難可能 (1階が浸水・2階以上に避難)

▼1階床上浸水が想定されますが、2階以上であれば自宅での避難ができます。
 ▼町内の大部分で浸水が長時間継続します。まずは町外の親戚や友人宅など浸水しない区域へ広域避難することを考えましょう。

在宅避難可能 (浸水想定外または1階床下浸水)

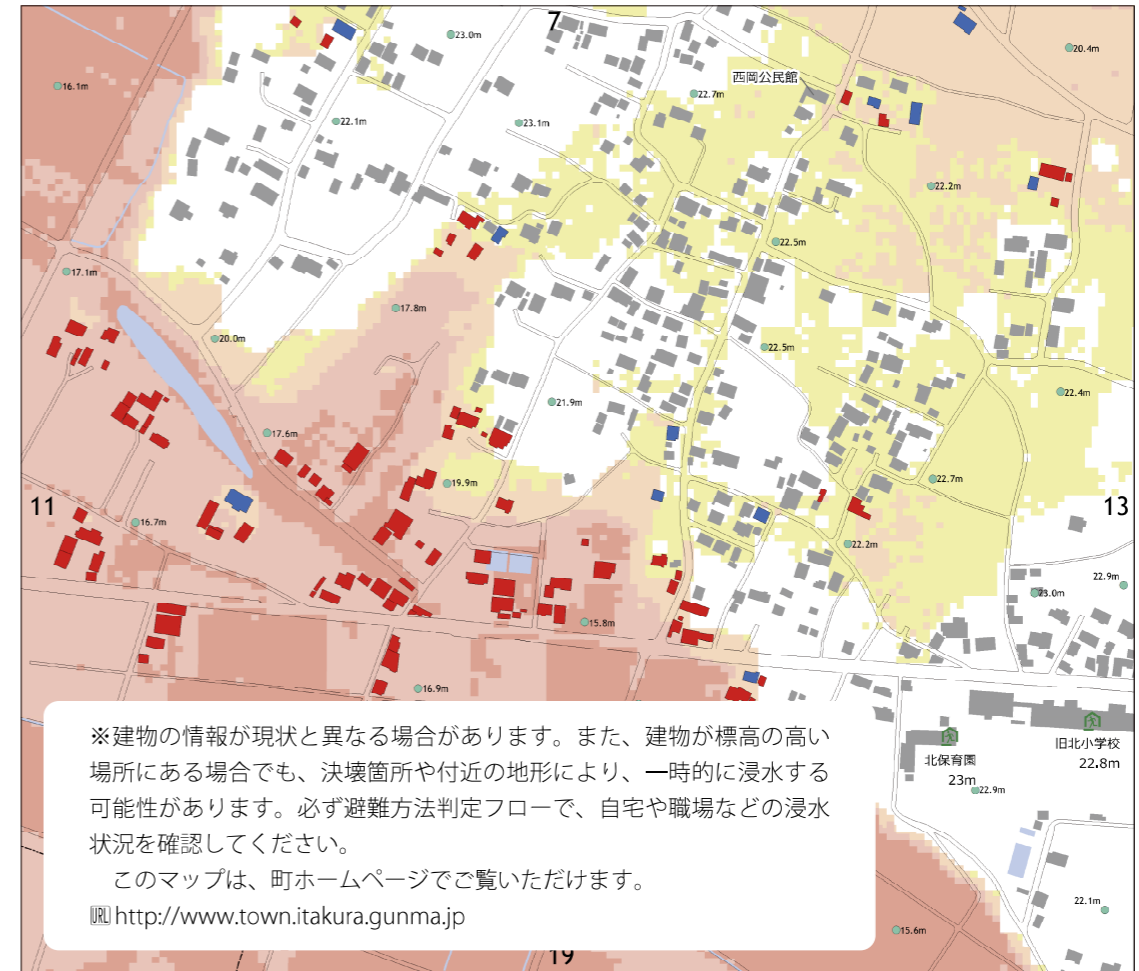
▼浸水区域外または1階床下浸水の想定であり、自宅での避難ができます。
 ▼町指定の洪水時緊急避難場所での収容人数は限られています。自宅での避難、さらに町内の親戚や友人などの避難先(受入れ側)となることも考えましょう。
 ▼町内の大部分で浸水が長時間継続します。水や食料などを十分に備蓄しておきましょう。

台風シーズンに備えよう!

詳細版ハザードマップで避難確認

近年、全国的に台風や豪雨などによる風水害が多発しています。災害に対しては、日頃の備えが重要です。
 町では風水害に備え、町民の皆さんが避難行動を考える際の指標となる「詳細版ハザードマップ」を作成しました。ご自宅がどのような状況にあるかを確認し、家族の安全を確保してください。

問合せ 安全安心係 ☎82-6123



板倉町詳細版ハザードマップ <個別図12>

この地区は、想定最大規模降雨(1000年一度)に伴う洪水により各河川が氾濫した場合の浸水が想定される区域や想定される浸水深を示しています(想定浸水水位21.3m)。

建物の色と避難方法の目安

- 在宅避難及び垂直避難不可 (2階以上が浸水)
- 2階以上への垂直避難可能 (1階床上浸水)
- 在宅避難可能 (浸水区域外または1階床下浸水)

想定浸水深の目安

- 5m以上: 2階の天井以上までつかる程度
- 3~5m未満: 1階の天井から2階の天井までつかる程度
- 0.5~3m未満: 1階の床から1階の天井までつかる程度
- 0.5m未満: 1階の床下までつかる程度

家屋倒壊等氾濫想定区域(氾濫流)
 家屋の倒壊、流失をもたらすような堤防決壊に伴う激しい氾濫流が発生することが想定される区域。

洪水時緊急避難場所(屋内)
 洪水時緊急避難場所(屋外)
 洪水時緊急福祉避難場所
 標高
 行政界

命を守るため、早めに避難行動をとりましょう!

※建物の情報が現状と異なる場合があります。また、建物が標高の高い場所にある場合でも、決壊箇所や付近の地形により、一時的に浸水する可能性があります。必ず避難方法判定フローで、自宅や職場などの浸水状況を確認してください。
 このマップは、町ホームページでご覧いただけます。
<http://www.town.itakura.gunma.jp>

第10回板倉町避難訓練

日時 8月29日(日) 午前7時(避難伝達開始) 雨天決行

- 午前7時から、防災ラジオにより「高齢者等避難」「避難指示」の情報伝達を順次行います。伝達を受けたら、避難行動を開始してください。
 - 実際の災害を想定し、備蓄品を携行した避難行動をお願いします。
 - 適度な水分補給など、体調管理を行って参加してください。
- ※避難場所など、詳しくは後日行政区を通じてチラシを配布します。



年に1度は防災ラジオの電池交換をしましょう



国が想定する1,000年に一度の大雨では、町土の約9割が浸水するとされています。また、避難所においては新型コロナウイルス感染症対策により、収容可能人数が限られています。

このハザードマップを確認して、浸水の恐れのない町外の親戚、知人宅や宿泊施設などの避難先を確保することを最優先とし、併せて自宅での避難の可否など、自らの避難行動を検討してください。

町では防災ラジオにより、避難情報を早めに伝達します。避難情報に従って、早めに避難してください。

※詳細版ハザードマップは、行政区を通じて配布します。

ハザードマップを確認してください

8月以降の日程などをお知らせします



16歳以上のかたの接種予約を受け付けています。接種券は7月2日に送付しました。町の集団接種の日程は下記のカレンダーのとおりです。予約は、電話またはスマートフォンアプリLINEで受け付けています。詳しくは、接種券に同封の「板倉町新型コロナウイルスワクチン接種のお知らせ」をご覧ください。また、下記の期間に予約されないかたで、それ以降にワクチン接種を希望するかたは、8月31日(火)までにコールセンターに連絡をお願いします。

コロナワクチン接種コールセンター
☎0276-55-8270
(平日 午前9時～午後5時)

予約受付中の接種日程

日	月	火	水	木	金	土
8/1	2	3	4	5	6	7
	①	②		④		⑤
8 海の日	9 振休	10	11	12	13	14
	①	②		④		
15	16	17	18	19	20	21
		②		③④		
22	23	24	25	26	27	28
29	30	31	9/1	2	3	4
						⑥

受付時間

- ①12:45～14:15 15分刻み
- ②12:45～14:30 15分刻み
- ③ 9:00～11:15 15分刻み
- ④12:45～14:45 15分刻み
- ⑤15:45～17:00 15分刻み
- ⑥15:45～17:00 15分刻み

混雑緩和のため、受付時間を15分間隔に区切っています。時間どおりにお越しください。

※2回目の接種は、予約した日時の3週間後の同じ曜日、受付時間に自動的に予約されます。
(例) 8月2日(月) 午後2時に予約 → 8月23日(月) 午後2時に自動的に予約

高校生相当以下のかたのワクチン接種

高校生相当以下のかたは、板倉町の接種会場においてワクチン接種を行う場合、原則保護者の同伴が必要です。なお、12歳から15歳のかたのワクチン接種の日程は現在調整中ですが、早期に接種希望のかたは保健センターにご相談ください。

個別接種について

8月以降、公立館林厚生病院での個別接種の開始を予定しています。詳細は決まり次第町ホームページなどでお知らせします。

▼対象者

12歳以上で基礎疾患をお持ちのかたを優先

▼接種会場

公立館林厚生病院

「ワクチンロスなくし隊」隊員を募集します

接種当日に急なキャンセルが発生したときに、ワクチンの廃棄を回避するための協力者「ワクチンロスなくし隊」を募集します。なお、隊員登録されても、ワクチン接種を約束する「接種予約」ではありませんので、承諾のうえお申し込みください。

▼登録の条件

- ①電話連絡後、接種会場(中央公民館)に30分以内で来られるかた
- ※電話連絡は、接種当日午後2時頃までにおかけします。
- ②1回目の接種を受けていないかた

注意事項

登録者名簿に登録された順番で、電話連絡します。(つながらなかった場合は次のかたに連絡します)
・協力いただく前に接種予約日が来て1回目の接種をする
と自動的に登録が消えます。
申込み 保健センターに電話でお申し込みください。(接種券番号が必要です)
新型コロナウイルス接種証明書

書の発行

海外への渡航予定のあるかたを対象に、新型コロナウイルス接種接種証明書(ワクチンパスポート)を発行します。

▼申請に必要なもの

- ①申請書
 - ②旅券(パスポート)の写し
 - ③接種済証または接種記録書
- ※証明書を希望する場合は、事前に電話でお問い合わせください。

問合せ 保健センター
☎8213757

県内のワクチン接種センターのご案内

群馬県には、大規模接種センターが2か所あります。開設期間は11月末までの予定です。

	東毛ワクチン接種センター	県央ワクチン接種センター
場所	旧葦川西小学校 (太田市安良岡町51)	Gメッセ群馬展示ホール (高崎市岩押町12-24)
対象	東毛地区在住の18歳以上	群馬県在住の18歳以上
ワクチン	モデルナ社ワクチン ※2回接種(通常4週間の間隔)	
予約方法	<p style="text-align: center;">スマートフォンアプリLINEのみで予約可能です</p> <p>手順1 群馬県LINE公式アカウント「群馬県デジタル窓口」を友達登録 ※LINEアプリを起動し、メニューの「ホーム」から「群馬県デジタル窓口」と入力して検索し、友だちを「追加」してください。</p> <p>手順2 群馬県デジタル窓口のトーク画面から「新型コロナウイルス接種予約」を選択し、利用規約に同意の上、トークに従い予約を行ってください。</p>	
問合せ	☎0570-001-720 (午前9時～午後8時30分) ※予約はできません	



全国町村教育長会・全国市町村教育委員会連合会
鈴木優さんに功労者表彰



教育長として多年にわたる地方教育行政の重責を担って

いただいた鈴木優さん（大字板倉）の功績に対し、全国町村教育長会および全国市町村教育委員会連合会から表彰状が贈られました。
鈴木さんはこれまで7年9か月にわたり教育長を務め、町の教育行政の発展のために尽力されました。

問合せ 総務学校係

☎82-6153



マイナンバーカード
土曜日交付を実施します

平日の開庁時間中にマイナンバーカードを受け取れないかたのために、土曜日の交付を行います。

（3番カウンター）

持参するもの

○役場から送付されたはがき
「個人番号カード交付・電子証明書発行通知書兼照会書」（裏面に住所、氏名を記載）

○通知カード

○本人確認書類（免許証など）
※受け取りの際に暗証番号の設定をします。

問合せ 戸籍年金係

☎82-6131



特定疾患見舞金
見舞金を支給します

指定難病の患者および小児慢性特定疾病の児童の保護者に見舞金を支給します。

対象 町内に居住し、住民登録があり①、②のいずれかに該当するかた

①特定医療費（指定難病）受給者証を持つかた

②小児慢性特定医療費医療受給者証を持つ児童の保護者

支給額 月額3,000円

申請期限 8月31日（火）

申請に必要なもの

①特定医療費（指定難病）受給者証または小児慢性特定医療費医療受給者証

②対象者名義の通帳

③認め印

申込み・問合せ 社会福祉係

☎82-6133



ダイヤモンド婚式・金婚式合同記念式典
記念式典を開催します

この秋、開催予定のダイヤモンド婚式・金婚式合同記念式典に該当するご夫妻の申請をお待ちしています。

ダイヤモンド婚式 昭和36年1月1日～12月31日までに婚姻の届出をされたご夫妻（結婚60年目）

金婚式 昭和46年1月1日～12月31日までに婚姻の届出をされたご夫妻（結婚50年目）

申請方法

認め印を持参し、介護高齢係または板倉町社会福祉協議会

会に申請をしてください。

板倉町に本籍がないご夫妻は、申請時に戸籍謄本を提出してください。

申請期限 8月31日（火）

※婚姻の時期が不明なかたは、板倉町に本籍があるかたは、介護高齢係までお問い合わせください。

申込み・問合せ

介護高齢係

☎82-6135

板倉町社会福祉協議会

☎82-6139 0



「児童扶養手当」特別児童扶養手当
申請をお忘れなく

児童扶養手当・特別児童扶養手当の支給要件を満たして、未受給のかたは、申請してください。

※所得制限により、手当が支給されない場合があります。

▼児童扶養手当

対象 18歳に達する日以後の最初の3月31日までの間にあり、かつ次のいずれかにあてはまる児童について、その児童を監護する母子家庭などの母、監護し生計を同じくする父子家庭などの父または養育者

○父または母が死亡

○父または母が重度の障害者

○父または母の生死が不明

○父または母から一年以上遺棄

○父または母が裁判所からDV保護命令を受けた

○父または母が一年以上拘禁

○未婚の母の子

○孤児など父母が不明

○父または母が不明

○父または母が不明

○父または母が不明

○父または母が不明

○父または母が不明

○父または母が不明

○父または母が不明

○父または母が不明

○父または母が不明

○父または母が不明

○父または母が不明

○父または母が不明

○父または母が不明

○父または母が不明

○父または母が不明

○父または母が不明

○父または母が不明

○父または母が不明

○父または母が不明

○父または母が不明

○父または母が不明

○父または母が不明

○父または母が不明

○父または母が不明

○父または母が不明

○父または母が不明

○父または母が不明

○父または母が不明

○父または母が不明

○父または母が不明

○父または母が不明

○父または母が不明

○父または母が不明

○父または母が不明

○父または母が不明

○父または母が不明

○父または母が不明

○父または母が不明

○父または母が不明

○父または母が不明

○父または母が不明

○父または母が不明

○父または母が不明

受けているかたは、現況届の提出が必要です。対象のかたには通知を郵送しますので、必要書類を持参し、提出してください。

提出期間 8月2日（月）～17日（火）

▼特別児童扶養手当

対象 精神または身体に障害のある20歳未満の児童を監護する父または母

1級 52,500円

2級 34,970円

所得状況届の提出

既に特別児童扶養手当を受給しているかたは、所得状況届の提出が必要です。対象のかたには通知を郵送しますので、必要書類を持参し、提出してください。

提出期間 8月12日（木）～27日（金）

申込み・問合せ

児童扶養手当

子育て支援係

☎82-6134

特別児童扶養手当

社会福祉係

☎82-6133

既に児童扶養手当の認定を

現況届の提出

10,180円～43,160円

手当額（月額）

○父または母が不明

○父または母が不明

○父または母が不明

○父または母が不明

○父または母が不明

○父または母が不明

○父または母が不明

○父または母が不明

○父または母が不明

○父または母が不明

○父または母が不明

○父または母が不明

○父または母が不明

○父または母が不明

○父または母が不明

○父または母が不明

○父または母が不明

○父または母が不明

○父または母が不明

○父または母が不明

○父または母が不明

○父または母が不明

○父または母が不明

○父または母が不明

○父または母が不明

○父または母が不明

○父または母が不明

○父または母が不明

○父または母が不明

○父または母が不明

○父または母が不明

○父または母が不明

○父または母が不明

○父または母が不明

録音機能付き電話で
特殊詐欺を撃退

自動応答、通話自動録音機能を備えた電話機や、電話線と電話機の間に接続して録音機能を有する機器の購入に対して補助金を交付します。

対象 世帯全員が町税などの滞納がなく、町内に住民登録があり実際に居住している65歳以上のかた ※一世帯につき1台限り

補助金額

購入費用の2分の1以内

ただし上限金額6,000円

で千円未満切り捨て

申請方法

購入した日から1年以内

に左記のものをそろえて提出してください。

○申請書

○領収書

○機能が確認できるパンフレットまたは取扱説明書

※申請書は、安全安心係

または町ホームページに

あります。

問合せ 安全安心係

☎82-6123

【入札結果】 予定価格が250万円（税込み）を超えるものを掲載。全ての入札結果および詳細は町ホームページに掲載しています。 問合せ 財政係 ☎82-6126

執行日	件名	場所	予定価格（税抜） 設計金額（税抜）	最低制限価格（税抜）	落札金額（税抜）	落札率	落札者
6月23日（水）	令和3年度 町道1186号線 道路改良工事	板倉地内	1,527万円	1,068万円	1,480万円	96.9%	三郷建設工業(株)
6月25日（金）	板倉町立小中学校P A S更新工事	町内小中学校	317万円	221万円	270万円	85.2%	㈲村松電気商会
6月29日（火）	町道1-11号線 道路長寿命化舗装修繕工事	板倉地内	1,061万円	742万円	1,045万円	98.5%	尾崎建設(株)
6月29日（火）	町道1344号線 道路長寿命化舗装修繕工事	岩田地内	714万円	499万円	690万円	96.6%	㈲坂田建設
6月29日（火）	町道1-3号線 道路長寿命化舗装修繕工事	初谷地内	422万円	295万円	410万円	97.2%	福地建設(有)

健康

ノルディックウォーキング講座

♥健康エンジンポイント♥



両手に専用のポールを持ち、簡単な歩行運動を行います。効果的な有酸素運動として、下半身だけでなく、腕や上半身の筋肉など全身を使うエクササイズです。専用のポールは、当日貸出します。

日時 10月6日(水)、13日(水) 午後1時30分～3時30分
※2日間とも参加できるかたを募集します。

会場 海洋センター体育館 (天候が晴れの場合、板倉中央公園へ移動してウォーキングする場合があります)

講師 日本ノルディックウォーキング協会 インストラクター

対象 おおむね50歳以上で県内在住のかた

定員 30人(応募者多数の場合は抽選)

参加費 500円 ※当日回収します。

申込期限 9月22日(水)

備考 町と群馬県長寿社会づくり財団との共催の講座のため、町外からの参加者もいます。

申込み・問合せ 介護高齢係 82-16135

くらし

社会人経験者採用試験を実施します(国税庁)

国税局や税務署で、税のスペシャリストとして働く職員(国家公務員)を募集します。

受験資格 令和3年4月1日において、大学など(短期大学を除く)を卒業した日または大学院の課程などを終了した日のうち最も古い日から起算して8年を経過した者

申込み 原則インターネットで申込み

URL <http://www.jinji-shiken.go.jp/juken.html>にアクセスし、説明に従って入力

受付期間 8月2日(月)午前9時～16日(月)(受信有効)

試験日 第一次試験 10月3日(日) (第三次試験まであり)

問合せ インターネット申込みに関する問合せ

する問合せ 人事院人材局試験課

03-13581-5311 平日の午前9時～午後5時

○右記以外の問合せ 関東信越国税局人事第二課試験係

048-60013290 (内線2097)

廃棄農薬収集処理の実施について

板倉町総合農業振興協議会の主催で廃棄農薬の収集処理を実施します。

日時 8月24日(火) 午後0時30分～2時30分

場所 板倉カントリーエレベーター

処理料金 実費負担(詳しくは申込書をご覧ください)

一般町民向け収集処理日時 8月28日(土) 午前9時～11時

場所 旧資源化センター

処理料金 実費負担(詳しくは申込書をご覧ください)

申込み 申込書に必要事項をご記入のうえ、産業振興課へ提出してください。(電子メール、ファクス可)

※申込書は産業振興課および

各公民館に設置するほか町ホームページからダウンロードできます。

申込期限 8月13日(金)

問合せ 板倉町総合農業振興協議会(産業振興課農業振興係内)

82-16137 FAX 82-2758

✉ k-noushin@town.gunma-itakura.jp

農地の貸し借りを応援 農地中間管理機構

群馬県農業公社では、高齢などでリタイアしたかたや、農地を相続したものの自分では管理できないかたなどから農地を借り受け、その農地を経営規模拡大を目指す農業者に貸し出す「農地中間管理事業」に取り組んでいます。

農地の出し手と受け手の間に公的機関が入ることにより、契約期間中は確実に賃貸料が支払われ、貸し付け期間満了後はトラブルの心配もなく農地が戻ります。

農地を相続したかたや農業経営を縮小したいと考えているかた、農地を借りたいと考えている農業経営者は、以下の問い合わせ先にご相談ください。

問合せ 商工観光係 82-16139

○板倉町商工会 82-10224

ワンロードし、メール・ファクス・電話にて申込み

問合せ 商工観光係 82-16139

82-10224

ご協力ください 夏の節電

今年の夏も熱中症などに十分注意して、無理のない範囲で節電にご協力ください。

エアコン

①扇風機を併用して室内の空気を循環させることにより効果的です。

②フィルター掃除をこまめに行うことで、エアコンの効率が上がって省電力となり経済的です。

③すだれやよしず、グリーンカーテンなどで室温の上昇を抑えること効果的です。

照明 必要などころだけ照明をつけましょう。

冷蔵庫 取り出すものをまとめて、扉の開閉を最小限にしましょう。

よく冷ましてから冷蔵庫の中に入れましょう。

問合せ 環境下水道係 82-16132

談ください。

問合せ 農業振興係 82-16137

○JA邑楽館林営農対策課 74-15178

○邑楽土地改良区 82-10518

○群馬県農業公社 027-251-1220

ぐんま創業スクール 受講生募集

創業スクール(特定創業支援事業)を次のとおり開催します。

前橋会場 10月3日・10日・17日・24日・31日(全て日曜日)

みどり会場 11月14日・21日・28日・12月5日・12日(全て日曜日)

※時間は、全て午前10時～午後4時、講義内容は両会場共に同じものです。

場所 前橋会場 群馬県商工連会館(前橋市関根町3-8-1)

みどり会場 みどり市商工会本所(みどり市大間々町大間々1549)

対象 県内で創業を予定しているかた、起業に興味・関心のあるかた

定員 両会場とも15人(応募多数の場合は締切後選考)、いずれか1会場のみ可、新型コロナウイルス感染症の影響により延期または中止となる可能性があります

受講料 無料

主催 群馬県商工会連会会

申込み 群馬県商工会連会会ホームページから申込書をダウンロード

いたくら商工祭 中止のお知らせ

本年度の「いたくら商工祭」は、新型コロナウイルス感染症の影響により「中止」となりましたので、お知らせします。

問合せ 板倉町商工会 82-10224

ハンガーの出し方 雑がみの出し方

○ハンガーの出し方

「プラスチック製ハンガー」は、ごみステーションに出せますが「金属製ハンガー」や「金属とそれ以外の素材(プラスチックや木など)のハンガー」は「いたくらリサイクルセンター」へ持ち込みをお願いします。

特に「金属とそれ以外の素材(プラスチックや木など)の複合素材のハンガー」はプラスチックや危険物として、ごみステーションへ出さないようお願いします。これらは、破砕処理が必要なため「いたくらリサイクルセンター」へ持ち込みをお願いします。

○雑がみの出し方

コピー用紙、包装紙、紙袋、紙箱や封筒などが該当します。なお、ティッシュの箱や窓あき封筒などには、ビニールなど紙以外の素材が使われているものがありますので、これらを取り除けば「雑がみ」として、ごみステーションや「いたくらリサイクルセンター」へ出すことができます。

なお、雑がみとならないもの(例えば、①カーボン紙、②レシートなどの感熱紙、③においや汚れの付いた紙など)は、燃えるごみで出してください。

問合せ 環境下水道係 82-6132

ひとりで悩まずご相談ください～人権相談～
窓口相談を希望のかた(予約制) 82-6131 (戸籍年金係)

秘密は厳守します。
電話相談を希望のかた

みんなの人権110番
0570-003-110

子どもの人権110番(通話料無料)
0120-007-110

女性の人権110番
0570-070-810

(平日午前8時30分～午後5時15分)

水道の手続き、水道の漏水や濁り、工事の申込み、各種証明など水道に関する問合せは

群馬県東部水道企業団館林支所 0276-80-3201

※休日・夜間の場合は、自動音声ガイダンスに切り替わります。切り替わるまで電話を切らず、アナウンスに従って用件をお伝えください。
○板倉営業所(役場窓口内)は、水道料金の支払い、口座振替申込み、給水開始・休止の手続きができます。

くらしの情報

●●いたくらお知らせメール●●



スマートフォン・パソコン用 QRコード
携帯電話用 QRコード
携帯電話やパソコンのメール機能を利用した防犯・防災・緊急・町の情報配信を行っています。登録は、町ホームページまたは、QRコードから可能です。

●●●●●まちの動き●●●●●

人口 14,177人(-6)
うち外国人 427人(-1)
男 7,111人(+4)
女 7,066人(-10)
世帯数 5,796戸(+6)
()内は前月比 令和3年7月1日現在

●●●●●今月の税金●●●●●

町県民税(2期)
国民健康保険税(2期)
介護保険料(2期)
後期高齢者医療保険料(2期)
○納税は口座振替が便利です
○納付書のかたはコンビニで、PayPay
LINEPayでも納められます

問合せ 収税係
☎82-6129

●●●●●事故と犯罪の発生状況●●●●●

事故 6月1日～6月30日

	累計	前年比
人身事故	11件 (23件)	+9
物件事故	6件 (62件)	+3

犯罪 6月1日～6月30日

	累計	前年比
侵入窃盗	2件 (7件)	+3
乗物盗難	0件 (5件)	0
詐欺	0件 (0件)	-1
住居侵入	2件 (4件)	+4
その他の事件	2件 (21件)	-1

※()内は令和3年1月からの累計

○町ホームページ
☎http://www.town.itakura.gunma.jp/

受験資格 館林地区消防組合管内(板倉町・館林市・明和町・千代田町・邑楽町)在住で日本国籍を有するかた。ただし管外に住んでいても応募はできますが、採用後は管内住居を条件とします。

申込方法 受験申込用紙を消防本部総務課に提出してください。郵送の場合は8月18日(水)までの消印があるものに限って受け付けます。なお、郵送による申込みの場合は、84円切手を貼ったあて先明記の返信用封筒(長形3号)を同封してください。

※受験申込用紙は、館林地区消防組合消防本部および各署

所にあります。またホームページからダウンロードできます。

申込期間 8月2日(月)～20日(金)

試験日

第一次試験 9月19日(日)(筆記試験)

第二次試験 11月7日(日)予定(体力試験・論文試験・面接試験) 一次試験合格者が対象 ※詳細は館林地区消防組合ホームページにあります。

☎http://www.fire-tatebayashi.jp/

問合せ 館林地区消防組合消防本部総務課庶務係
☎72-17229

寄附受納

▼指定寄附
一般社団法人 東毛法人会
板倉支部 支部長 石川長司 様
新型コロナウイルス感染症対策経費として
金50,000円

▼物品寄附
○梁田輝子 様
中学校生徒用図書として
俳句集「作品のあとさき」20冊

○富士食品工業株式会社
代表取締役社長 高橋将 様
町立小中学校児童生徒および町内保育園、幼稚園の園児用として

不織布マスク 1,333箱 (50枚入り)

問合せ 財政係
☎82-6126

【広告】

【広告】

くらし

ご存じですか 検察審査制度

選挙権を有する国民の中から「くじ」で選ばれた11人の検察審査員が、検察官が事件を裁判にかけなかったこと(不起訴処分)がよかったかどうかを審査し、その検察官の行為に対し、民意を反映させて適性を図ることを目的とする制度です。

第4回緑化講座を 開催します



昔から親しまれている家庭果樹のひとつにカキがある。昔から親しまれている家庭果樹のひとつにカキがある。

問合せ 太田検察審査会事務局
☎45-7806

☎https://www.courts.go.jp/kensin

最高裁判所ホームページ

ご理解いただき、ご協力をお願いいたします。

最高裁判所ホームページ

検察審査員および補充員に

選ばれたら、ぜひこの制度を

ご理解いただき、ご協力をお

願いします。

最高裁判所ホームページ

検察審査員と同様に選ばれ

た補充員は、検察審査員が欠

けたとき、補充または臨時の

検察審査員として職務を行

います。

最高裁判所ホームページ

検察審査員の仕事は、検察

官のした不起訴処分が国民の

常識に合致しているか否かを

判断するもので、法律的な専



群馬県の広報番組
放送 群馬テレビ
放送日時 毎週金曜日
午後7時30分～8時

受講料 無料

問合せ 群馬県緑化センター
☎88-17188

※緑化センターでは、毎週

木曜日の午前10時から午後

3時まで「緑の相談室」を

開設して、専門の相談員が

庭木や花の作り方、管理の

仕方などの相談に応じてい

ます。電話での相談も受け

付けていますので、ぜひご

利用ください。

また緑化講座は「群馬県

民カレッジ連携講座」とし

て認定されています。

受講料 無料

問合せ 群馬県緑化センター

☎88-17188

※緑化センターでは、毎週

消防職員募集

募集人員 消防職員(消防士

・救急救命士) 男女若干名

・動きやすい服装

・釣ったザリガニは持ち帰れ

ません。

問合せ 県立多々良沼公園管

理事務所
☎56-9978



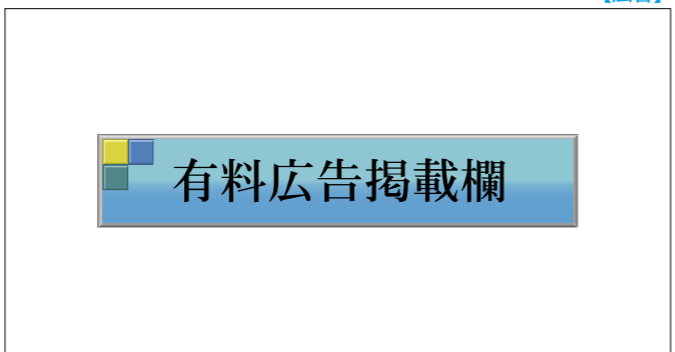
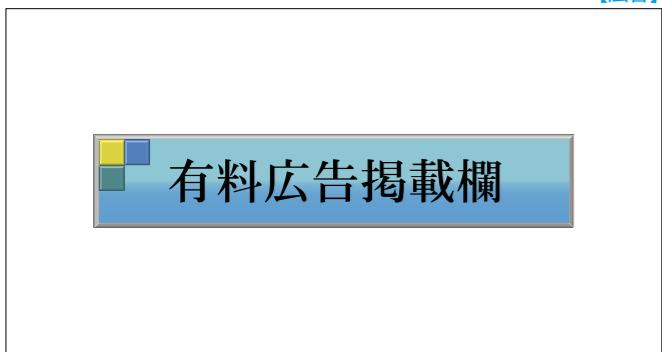
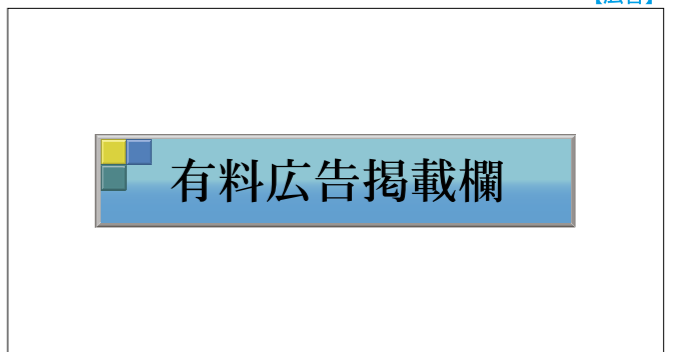
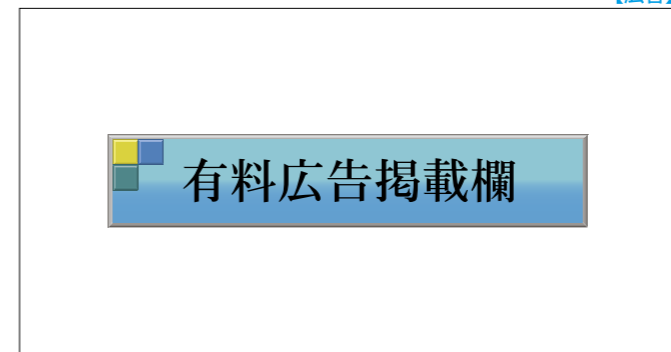
県立多々良公園
イベントのお知らせ

ザリガニ釣り大会

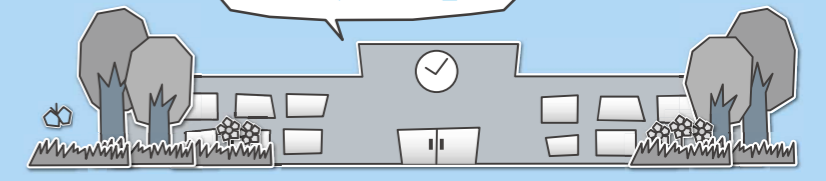
日時 8月22日(日) 午前9時

【広告】

【広告】



インフォメーション



各教室へ参加を希望されるかたは各施設までお電話でお申し込みください。

各施設お問合せ先

- | | |
|----------------|------------------|
| 中央公民館 ☎82-2435 | 海洋センター ☎82-0858 |
| 東部公民館 ☎82-1241 | わたらせ自然館 ☎82-1935 |
| 南部公民館 ☎82-1424 | 文化財資料館 ☎91-4018 |
| 北部公民館 ☎77-1855 | |

受講生募集

中央公民館
おやこヨガ教室

期日 9月5日(日)・12日(日)
(全2回)
時間 午前10時
内容 親子の時間を育み、心身ともにリフレッシュできるヨガを実施します。
対象 小学生の親子5組
参加費 無料
持参品 ヨガマットまたは大判のバスタオル
※持ち運びができるラグマットでも可
服装 運動靴・運動できる服装
受付期間 8月19日(木)～29日(日)



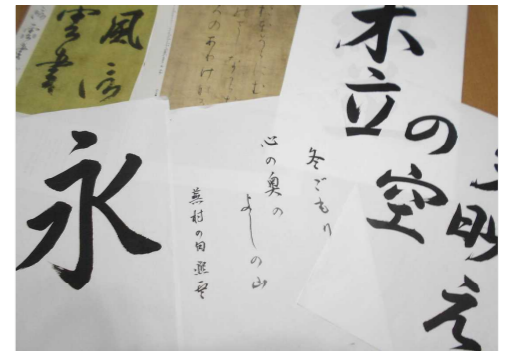
南部公民館
つまみ細工教室

期日 9月15日(水)・29日(水)
(全2回)
時間 午後1時30分
内容 江戸時代から伝わる日本伝統文化のひとつであるつまみ細工で、秋の風情を味わえる「月とうさぎ」を作ります。
対象 成人8人
材料費 2,000円
持参品 手拭きタオル
受付期間 8月11日(水)～19日(木)



南部公民館
健康吹矢教室

期日 8月31日(火)・9月7日(火)・14日(火)(全3回)
時間 午前9時
内容 呼吸法や姿勢など吹矢の基礎から習います。
対象 成人12人
参加費 無料
持参品 タオル・飲み物
受付期間 8月10日(火)～20日(金)



東部公民館
書道教室

期日 9月17日(金)・24日(金)・10月1日(金)(全3回)
時間 午前9時30分

わたらせ自然館
図画ワークショップ2021展

期間 8月19日(木)～29日(日)
時間 午前9時～午後4時30分
※最終日は午後3時まで
内容 小学生を対象にした工作、ぬり絵、手作り遊具の制作および若手作家の作品を展示します。
入館料 無料



わたらせ自然館
パッチワークキルト作品展

期間 9月2日(木)～12日(日)
時間 午前9時～午後4時30分
※最終日は午後3時まで
内容 タペストリーや布小物

を多数展示します。
出展 パッチワークキルトサークル歩布楽
入館料 無料



おひらけ

町内各公民館図書室
町文化財書籍の貸出について

これまで町内各公民館図書室にて閲覧のみとしておりました板倉町の文化財関連書籍につきまして、8月1日(日)から貸出しを可能といたします。ご興味のあるかたはぜひご利用ください。
問合せ 町内各公民館

会員募集
板倉町青少年ボランティア

板倉町青少年ボランティアは、青少年活動に関するボランティア団体です。現在、中学生から大学生までの会員を募集しています。
主な活動として、小学生を対象としたレクリエーションや野外体験活動などにリーダーとして参加しています。
小学5年生の子ども会自然体験スクールへ行つた時、登山やキャンプファイヤーと一緒にした「お兄さん」「お姉さん」がいたのを覚えていませんか？それが私たちです。
そのほかにも公民館まつりや子ども会のかかる大会など、町内の行事に幅広く参加しています。

会員募集
女性あどばんす

女性あどばんすは、健康づくりのための体操や料理教室などの活動を通して、女性の身近な生活課題について学び、生活文化の向上や社会福祉の増進を目的とした活動を展開しています。
活動に興味のあるかたはお気軽にご連絡ください。体験入会も可能です。
対象者 町内の成人女性



臨時休館について

8月14日(土)・15日(日)
東部公民館・南部公民館・北部公民館・海洋センター・わたらせ自然館および文化財資料館は上記の2日間休館します。
※中央公民館は、お盆中も図書室をご利用いただくために開館します。ぜひご利用ください。



場所 中央公民館2階ロビー

新型コロナウイルス感染症の影響により、変更または中止になる場合があります。あわせて当否の間、公民館等の主催事業における募集対象は「町内(在住・在勤)のかた」とさせていただきます。ご自宅で検温し、マスク着用のうえで参加ください。

年会費 1,000円
申込先・問合せ 生涯学習係(中央公民館)



第57回板倉町民体育祭の中止について

10月10日(日)に開催を予定していましたが「板倉町民体育祭」につきましては、新型コロナウイルス感染症拡大防止と、参加者や来場者の健康と安全・安心を最優先に考慮し、開催中止を決定しました。
関係者の皆様にはご迷惑をおかけしますが、ご理解いただきますようお願いいたします。
問合せ スポーツ振興係(海洋センター)

保育園プール開き プール大好き

7月12日(月)、板倉保育園でプール開きが行われました。7月上旬に予定されていたプール開きですが、なかなか梅雨が明けなかったため、この日のプールとなりました。

子どもたちは、プールで元気な姿を見せてくれました。



児童館寝相アート 七夕の願いごと

6月23日(水)、児童館で「寝相アート」アートが行われました。七夕をイメージした背景に願い事を書いた短冊を飾って、親子で写真撮影会を楽しみました。

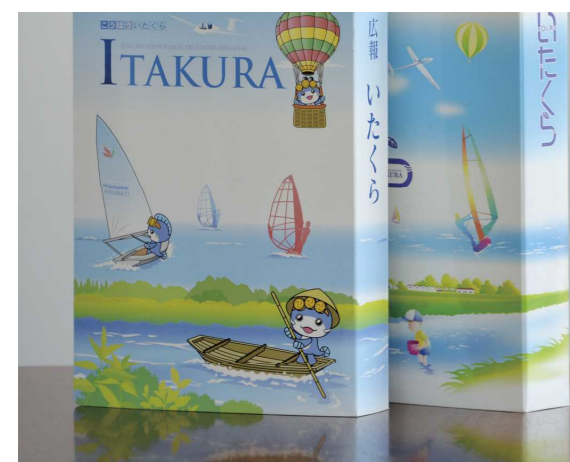
まるで夜空に浮かび上がるような、とてもかわいらしい七夕祭りとなりました。



旧南・北小物品 もう一度役に立って

6月19日(土)、20日(日)に、旧南小学校・北小学校で子どもたちの成長を支えてきた机などの物品を希望者が引き取っていきました。

処分されずにもう一度活躍の場を得た学校の備品たちも喜んでいるのではないかと思います。



古いタイプですが、広報いたくらをつづるのに便利なバインダーを差し上げます。希望するかたは情報広報係に取りに来てください。(数に限りがあります)

献血 ご協力に感謝します

7月9日(金)、中央公民館を会場に献血が行われました。現在コロナ禍において、血液の不足が心配されています。献血ができるかたは、ご協力をお願いいたします。



自衛官募集啓発活動 募集しています

7月21日(水)、館林駅前で自衛官募集の啓発活動が行われました。板倉町自衛官募集相談員が、駅を利用するかたにティッシュを配り自衛官の募集を呼びかけました。



広報いたくら 8 スケジュール

- 板倉町役場(町) 82-1111
- 保健センター(保) 82-3757
- 海洋センター(海) 82-0858
- 福祉センター(福) 82-3900
- 児童館(児) 82-2270
- 環境下水道係 82-6132

日 Sun	月 Mon	火 Tue	水 Wed	木 Thu	金 Fri	土 Sat
1 ◆県民交通安全日 ◆防災ラジオ定期放送	2 👉 1,2区、9~15区 ◆町税・保険料納期限	3 👉 3区~8区 ◆こあら学級(保健センター) ◆1・2歳児童館(児童館)	4 窓口延長 👉 1,2区、9~15区 👉 3区~8区 ●ストレス・こころの相談(館保)	5 👉 1,2区、9~15区 ◆水道料金口座振替日(3区~9区、10区の一部) ◆おはなし会(児童館)	6 👉 3区~8区	7
8 山の日	9 振替休日 👉 1,2区、9~15区	10 👉 3区~8区 ●人権相談(南部公民館) ●行政相談(南部公民館) ●法律相談(役場)	11 窓口延長 👉 3区~8区 👉 1,2区、9~15区	12 👉 1,2区、9~15区 ◆おはなし会(児童館)	13 👉 3区~8区	14
15 ◆自転車マナーアップデー	16 👉 1,2区、9~15区 ◆県民防犯の日	17 👉 3区~8区	18 窓口延長 👉 1,2区、9~15区 👉 3区~8区 ◆3歳児健診(保健センター) ◆0歳児児童館(児童館)	19 👉 1,2区、9~15区 ◆おはなし会(児童館)	20 👉 3区~8区 ◆1歳6か月児健診(保健センター)	21 ◆チャレンジ広場(児童館)
22	23 👉 1,2区、9~15区 ●農地相談(役場)	24 👉 3区~8区 ◆おたのしみ広場(児童館)	25 窓口延長 👉 3区~8区 👉 1,2区、9~15区 ◆乳児健診(保健センター) ◆高齢者交通安全日	26 👉 1,2区、9~15区 ◆おはなし会(児童館) ◆子育て講習会(児童館)	27 👉 3区~8区 ◆ばおばお(保健センター)	28
29	30 👉 1,2区、9~15区	31 👉 3区~8区 ◆町税・保険料納期限	9/1 窓口延長 👉 1,2区、9~15区 👉 3区~8区 ●ストレス・こころの相談(館保) ◆県民交通安全日 ◆防災ラジオ定期放送	2 👉 1,2区、9~15区	3 👉 3区~8区	4

【定休日および休館日のお知らせ】※詳しくはお問い合わせください
 ○各公民館：月曜日および祝日(中央公民館は4日に休館、その他公民館は14日・15日に休館)
 ○海洋センター：月曜日および祝日翌日(14日・15日は休館)
 ○わたらせ自然館：月・火曜日および祝日の翌日(14日・15日は休館)
 ○文化財資料館：月曜日(14日・15日は休館)
 ○福祉センター：土・日曜日および祝日(13日・16日は休館)
 ○児童館：日曜日および祝日(14日は休館)

◎窓口延長は、毎週水曜日午後7時15分まで ◎その他、各イベント・催し物については、町ホームページのイベントカレンダーをご覧ください

👉 可燃ごみ収集日(生ごみを含む) 🗑️ 資源ごみ収集日(古紙類・小型家電・容器包装プラスチック・ペットボトル・プラスチック)

👉 びん・かん・危険物収集日

定例相談

●人権相談(要予約)
午前10時~正午
場所 南部公民館

●行政相談 午前10時~正午
場所 南部公民館

●法律相談(要予約)
午後1時~4時
場所 役場 1階相談室3

●農地相談(要予約)
午後1時30分~4時
問合せ 戸籍年金係

●社会福祉協議会相談情報
ボランティア何でも相談
(毎週月・金 祝日除く)
午前9時~午後5時
問合せ 社会福祉協議会

●保健センター相談・教室情報
子どもの相談(要予約)
ばおばお

●健康相談
8月27日 こころからの成長
午前10時~11時30分
問合せ 保健センター

●館林保健福祉事務所相談情報
ストレス・こころの相談(要予約)
午後1時~3時
問合せ 館林保健福祉事務所

●水道料金口座振替日
保健係 ☎72-32330

●くらしの相談窓口
(休館日を除く毎日)
午前8時30分~午後5時

中央公民館 ☎82-24335

東部公民館 ☎82-12241

南部公民館 ☎82-14224

北部公民館 ☎77-1855



広報いたくらは、自然保護のため再生紙とベジタブルインキを使用し作成しています。