

---

令和7年度板倉町介護保険運営協議会並びに  
地域包括支援センター及び地域密着型サービス  
運営協議会（第1回）会議資料

---

令和7年8月29日（金）

板倉町役場健康介護課介護高齢係

# 資料 1

## 板倉町介護保険事業の概要

(令和7年7月末日現在)

### 1 被保険者数

総人口 13,353人

区 分	被 保 険 者 数	高齢化率
第1号被保険者	4,931 人	36.93%
65歳以上75歳未満	2,358 人	
75歳以上85歳未満	1,882 人	
85歳以上	691 人	
第2号被保険者(40歳以上65歳未満)	4,478 人	—
合 計	9,409 人	—

※ 第1号被保険者数は「介護保険事業状況報告(月報)」による

介護認定率(第1号)
13.6%

### 2 要介護(要支援)認定者数

684 人

単位: 人

区 分	要支援1	要支援2	要介護1	要介護2	要介護3	要介護4	要介護5	計	
第1号被保険者	59	81	107	139	102	101	80	669	
65歳以上75歳未満	5	12	15	24	16	14	8	94	
75歳以上	54	69	92	115	86	87	72	575	
第2号被保険者	1	3	4	3	2	1	1	15	
合 計	人数	60	84	111	142	104	102	81	684
	%	8.8%	12.3%	16.2%	20.8%	15.2%	14.9%	11.8%	100.0%

※ 各認定者数は「介護保険事業状況報告(月報)」による

### 3 介護サービス受給者数

612 人

単位: 人

居宅(介護予防)サービス	要支援1	要支援2	要介護1	要介護2	要介護3	要介護4	要介護5	計	
第1号被保険者	15	36	85	112	65	47	33	393	
第2号被保険者	0	2	3	3	2	0	1	11	
小 計	15	38	88	115	67	47	34	404	
地域密着型(介護予防)サービス	要支援1	要支援2	要介護1	要介護2	要介護3	要介護4	要介護5	計	
第1号被保険者	0	2	16	27	14	7	3	69	
第2号被保険者	0	0	0	0	0	0	0	0	
小 計	0	2	16	27	14	7	3	69	
合 計	人数	15	40	104	142	81	54	37	473
	%	3.2%	8.5%	22.0%	30.0%	17.1%	11.4%	7.8%	100.0%

単位: 人

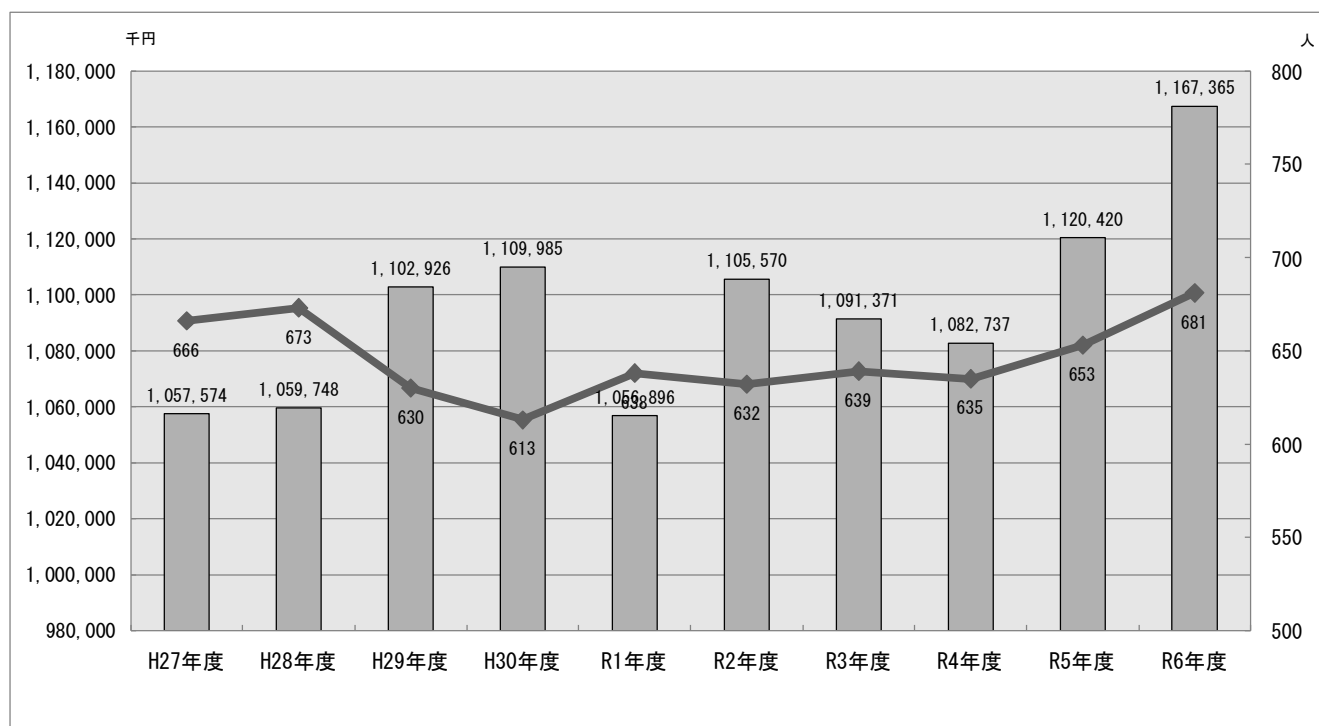
施設サービス	介護老人福祉施設	介護老人保健施設	介護療養型医療施設	介護医療院	計
第1号被保険者	88	44	0	5	137
第2号被保険者	1	1	0	0	2
合 計	89	45	0	5	139

※ 各受給者数は「介護保険事業状況報告(月報)」による

#### 4 要介護（要支援）認定者数及び介護給付費の実績・見込・推計について

	認定者数(人)	給付費実績等(千円)	前年度比	介護保険事業計画(給付費:千円)	計画期
平成27年度	666	1,057,574	2.8%	1,056,372 ▲1,202	第6期
平成28年度	673	1,059,748	0.2%	1,127,202 67,454	
平成29年度	630	1,102,926	4.1%	1,175,385 72,459	
平成30年度	613	1,109,985	0.6%	1,149,643 39,658	第7期
令和元年度	638	1,056,896	-4.8%	1,226,502 169,606	
令和2年度	632	1,105,570	4.6%	1,313,824 208,254	第8期
令和3年度	639	1,091,371	-1.0%	1,225,288 133,917	
令和4年度	635	1,082,737	-0.8%	1,250,390 167,653	
令和5年度	653	1,120,420	3.5%	1,270,350 149,930	第8期
令和6年度	681	1,167,365	5.6%	1,237,469 70,104	
令和7年度予算	688	1,266,156	8.5%	1,266,156 0	
令和8年度計画	699	1,297,036	2.4%	1,297,036 0	

※ 各認定者数は第2号被保険者を含む。



#### 5 介護保険基金の状況

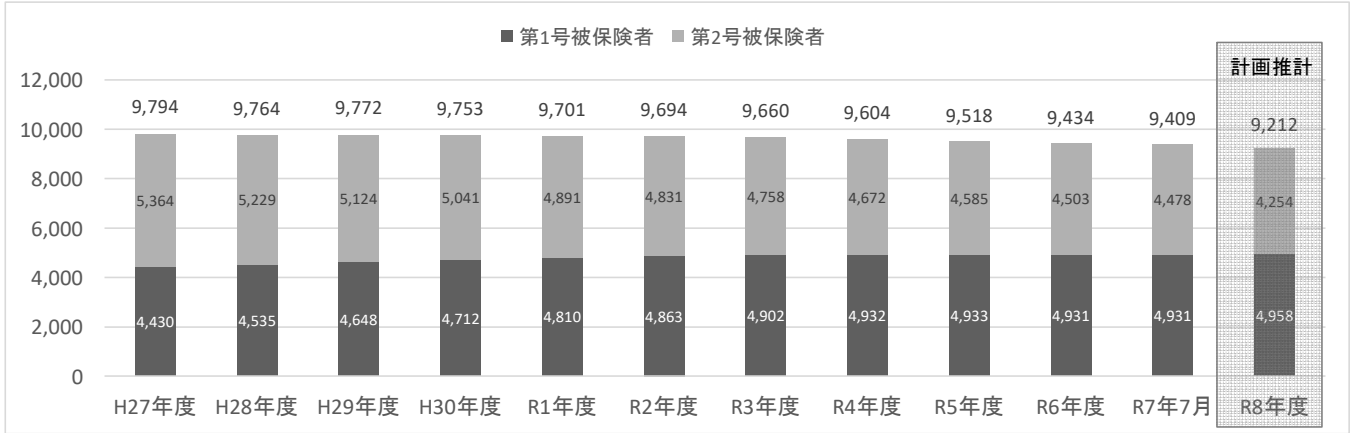
年 度	残 高	前年度比	年 度	残 高	前年度比
平成27年度末	112,795 千円	▲ 7.4%	令和3年度末	189,726 千円	17.6%
平成28年度末	113,072 千円	0.2%	令和4年度末	222,747 千円	17.4%
平成29年度末	118,388 千円	4.7%	令和5年度末	238,661 千円	7.1%
平成30年度末	114,977 千円	▲ 2.9%	令和6年度末	215,890 千円	▲ 9.5%
令和元年度末	134,926 千円	17.4%	令和7年度末見込み	169,423 千円	▲ 21.5%
令和2年度末	161,275 千円	19.5%			

# 板倉町介護保険事業の概要(年度別)

## 1 被保険者数(年度末)

単位:人

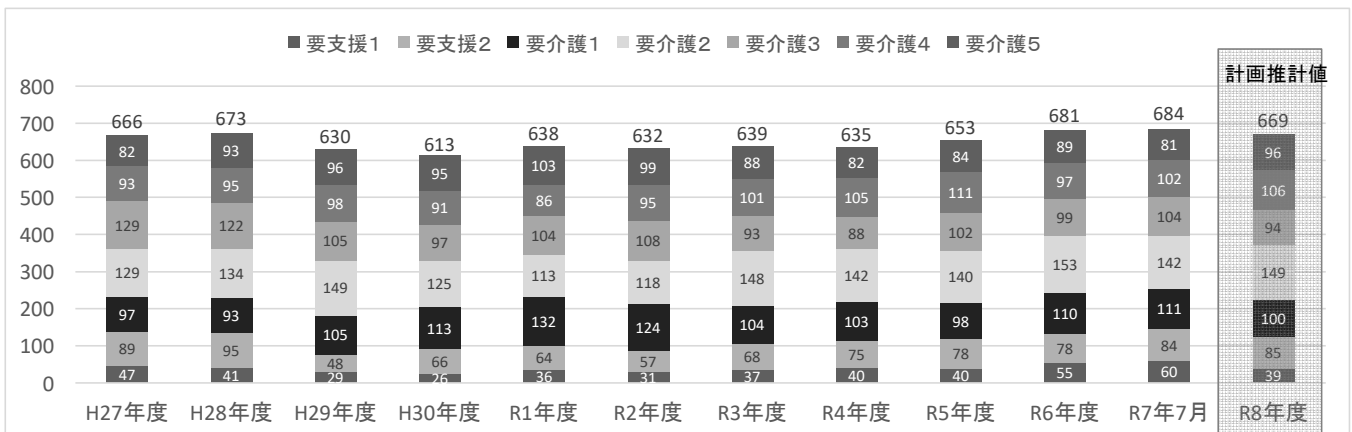
計画期間		被保険者数	第1号被保険者	被保険者数割合	第2号被保険者	被保険者数割合
第6期	平成27年度	9,794	4,430	45.2%	5,364	54.8%
	平成28年度	9,764	4,535	46.4%	5,229	53.6%
	平成29年度	9,772	4,648	47.6%	5,124	52.4%
第7期	平成30年度	9,753	4,712	48.3%	5,041	51.7%
	令和元年度	9,701	4,810	49.6%	4,891	50.4%
	令和2年度	9,694	4,863	50.2%	4,831	49.8%
第8期	令和3年度	9,660	4,902	50.7%	4,758	49.3%
	令和4年度	9,604	4,932	51.4%	4,672	48.6%
	令和5年度	9,518	4,933	51.8%	4,585	48.2%
第9期	令和6年度	9,434	4,931	52.3%	4,503	47.7%
	令和7年7月	9,409	4,931	52.4%	4,478	47.6%
	令和8年度	9,212	4,958	53.8%	4,254	46.2%



## 2 要介護(要支援)認定者数(年度末)

単位:人

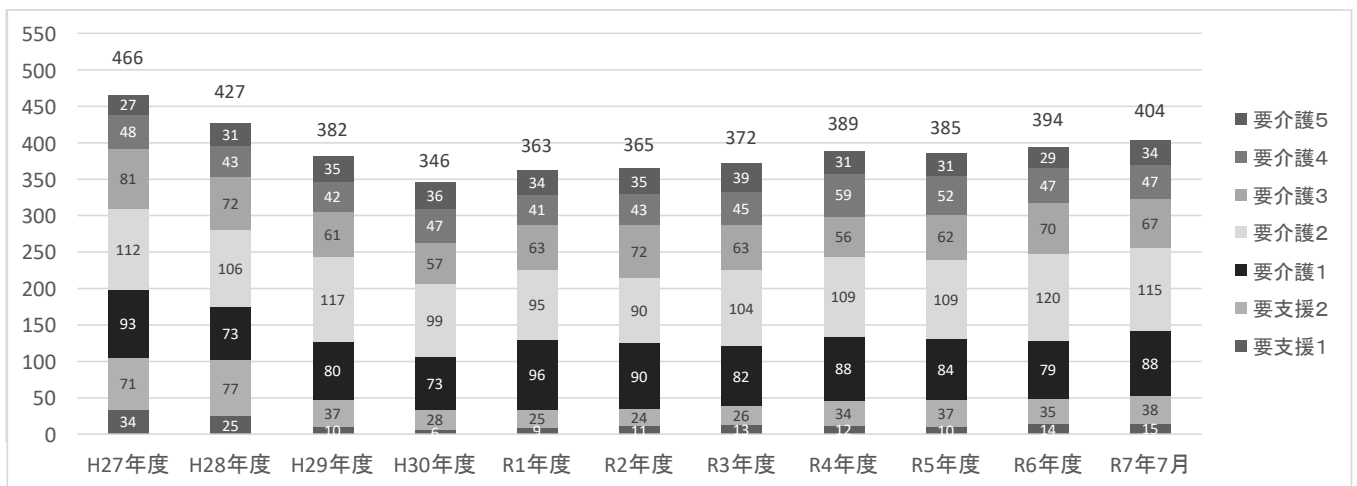
計画期間		要支援1	要支援2	支援計	要介護1	要介護2	要介護3	要介護4	要介護5	介護計	合計
第6期	平成27年度	47	89	136	97	129	129	93	82	530	666
	平成28年度	41	95	136	93	134	122	95	93	537	673
	平成29年度	29	48	77	105	149	105	98	96	553	630
第7期	平成30年度	26	66	92	113	125	97	91	95	521	613
	令和元年度	36	64	100	132	113	104	86	103	538	638
	令和2年度	31	57	88	124	118	108	95	99	544	632
第8期	令和3年度	37	68	105	104	148	93	101	88	534	639
	令和4年度	40	75	115	103	142	88	105	82	520	635
	令和5年度	40	78	118	98	140	102	111	84	535	653
第9期	令和6年度	55	78	133	110	153	99	97	89	548	681
	令和7年7月	60	84	144	111	142	104	102	81	540	684
	令和8年度	39	85	124	100	149	94	106	96	545	669



3 居宅介護(予防)サービス受給者数(事業年度末:2月末)

単位:人

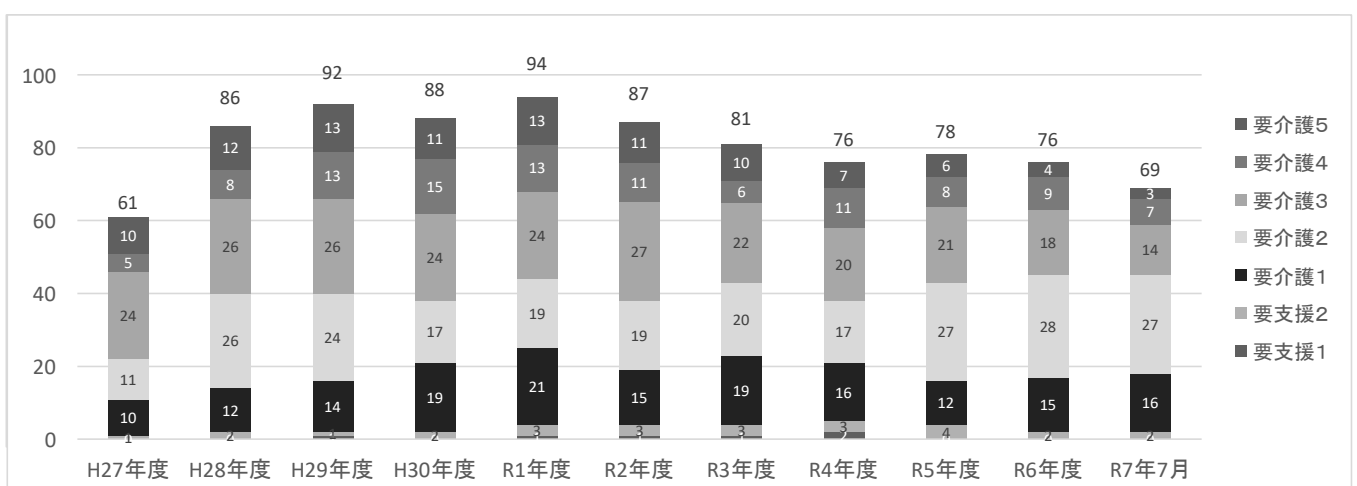
計画期間		要支援1	要支援2	支援計	要介護1	要介護2	要介護3	要介護4	要介護5	介護計	合計
第6期	平成27年度	34	71	105	93	112	81	48	27	361	466
	平成28年度	25	77	102	73	106	72	43	31	325	427
	平成29年度	10	37	47	80	117	61	42	35	335	382
第7期	平成30年度	6	28	34	73	99	57	47	36	312	346
	令和元年度	9	25	34	96	95	63	41	34	329	363
	令和2年度	11	24	35	90	90	72	43	35	330	365
第8期	令和3年度	13	26	39	82	104	63	45	39	333	372
	令和4年度	12	34	46	88	109	56	59	31	343	389
	令和5年度	10	37	47	84	109	62	52	31	338	385
第9期	令和6年度	14	35	49	79	120	70	47	29	345	394
	令和7年7月	15	38	53	88	115	67	47	34	351	404



4 地域密着型介護(予防)サービス受給者数(事業年度末:2月末)

単位:人

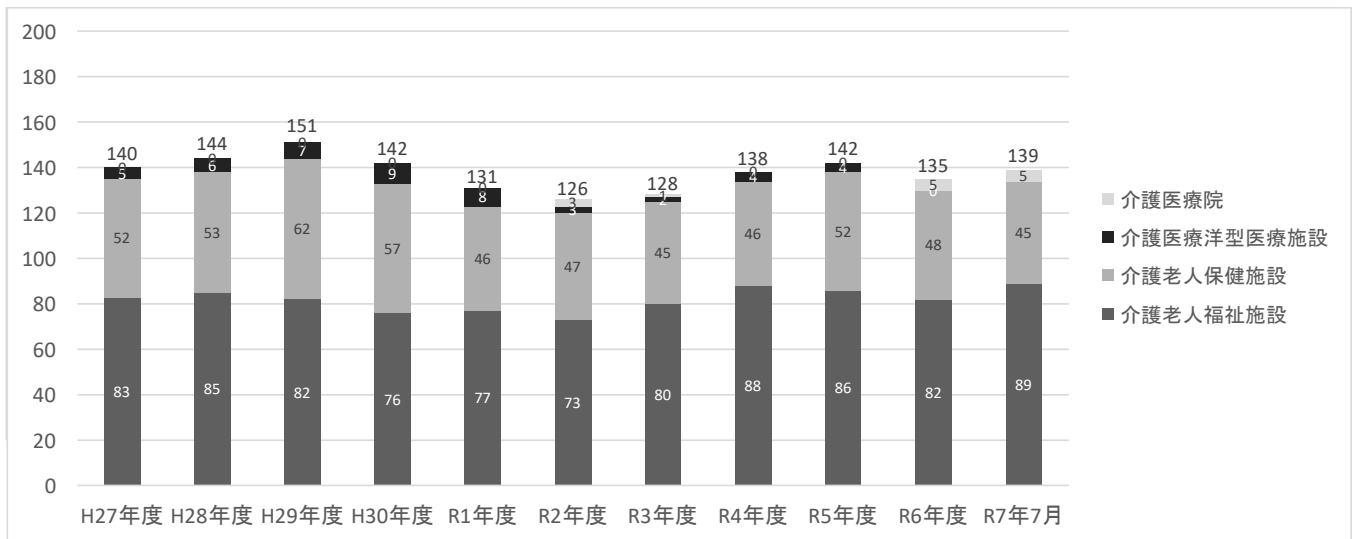
計画期間		要支援1	要支援2	支援計	要介護1	要介護2	要介護3	要介護4	要介護5	介護計	合計
第6期	平成27年度	0	1	1	10	11	24	5	10	60	61
	平成28年度	0	2	2	12	26	26	8	12	84	86
	平成29年度	1	1	2	14	24	26	13	13	90	92
第7期	平成30年度	0	2	2	19	17	24	15	11	86	88
	令和元年度	1	3	4	21	19	24	13	13	90	94
	令和2年度	1	3	4	15	19	27	11	11	83	87
第8期	令和3年度	1	3	4	19	20	22	6	10	77	81
	令和4年度	2	3	5	16	17	20	11	7	71	76
	令和5年度	0	4	4	12	27	21	8	6	74	78
第9期	令和6年度	0	2	2	15	28	18	9	4	74	76
	令和7年7月	0	2	2	16	27	14	7	3	67	69



5 施設サービス受給者数(事業年度末:2月末)

単位:人

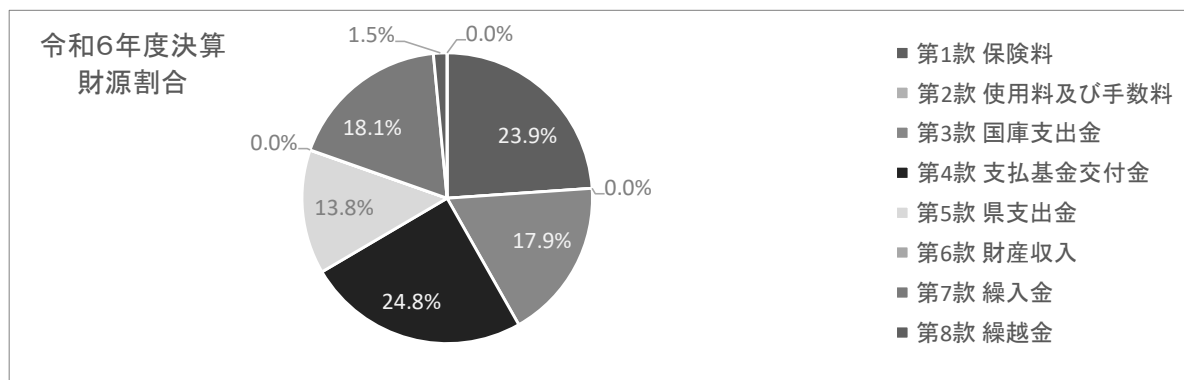
計画期間		介護老人福祉施設	介護老人保健施設	介護療養型医療施設	介護医療院	小計
第6期	平成27年度	83	52	5	—	140
	平成28年度	85	53	6	—	144
	平成29年度	82	62	7	—	151
第7期	平成30年度	76	57	9	0	142
	令和元年度	77	46	8	0	131
	令和2年度	73	47	3	3	126
第8期	令和3年度	80	45	2	1	128
	令和4年度	88	46	4	0	138
	令和5年度	86	52	4	0	142
第9期	令和6年度	82	48	—	5	135
	令和7年7月	89	45	—	5	139



## 令和6年度介護保険特別会計決算 款別 歳入歳出前年度比較増減

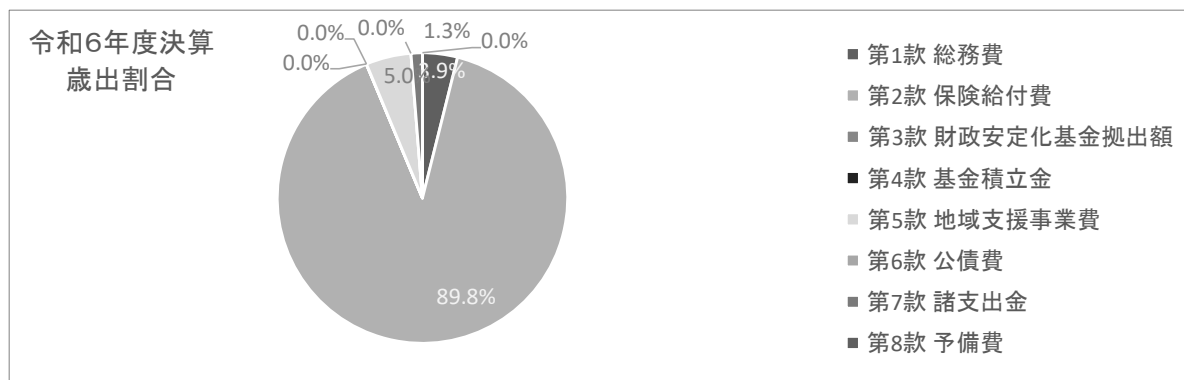
## 【歳入】

款	科目	令和6年度決算額	令和5年度決算額	前年度比較増減額	前年度比較増減率	令和6年度決算 財源割合
第1款	保険料	318,734,250 円	310,073,300 円	+ 8,660,950 円	+ 2.8%	23.9%
第2款	使用料及び手数料	50 円	1,100 円	- 1,050 円	- 95.5%	0.0%
第3款	国庫支出金	238,096,319 円	242,062,802 円	- 3,966,483 円	- 1.6%	17.9%
第4款	支払基金交付金	329,803,857 円	311,314,222 円	+ 18,489,635 円	+ 5.9%	24.8%
第5款	県支出金	184,351,574 円	173,420,000 円	+ 10,931,574 円	+ 6.3%	13.8%
第6款	財産収入	128,088 円	2,186 円	+ 125,902 円	+ 5759.5%	0.0%
第7款	繰入金	240,373,143 円	221,233,203 円	+ 19,139,940 円	+ 8.7%	18.1%
第8款	繰越金	20,161,208 円	44,247,542 円	- 24,086,334 円	- 54.4%	1.5%
第9款	諸収入	141,734 円	80,765 円	+ 60,969 円	+ 75.5%	0.0%
合計		1,331,790,223 円	1,302,435,120 円	+ 29,355,103 円	+ 2.3%	98.5%



## 【歳出】

款	科目	令和6年度決算額	令和5年度決算額	前年度比較増減額	前年度比較増減率	令和6年度決算 歳出割合
第1款	総務費	50,675,337 円	57,784,356 円	- 7,109,019 円	- 12.3%	3.9%
第2款	保険給付費	1,167,364,659 円	1,120,419,016 円	+ 46,945,643 円	+ 4.2%	89.8%
第3款	財政安定化基金拠出額	0 円	0 円	± 0 円	± 0.0%	0.0%
第4款	基金積立金	128,088 円	15,914,691 円	- 15,786,603 円	- 99.2%	0.0%
第5款	地域支援事業費	65,579,139 円	58,189,988 円	+ 7,389,151 円	+ 12.7%	5.0%
第6款	公債費	0 円	0 円	± 0 円	± 0.0%	0.0%
第7款	諸支出金	16,500,741 円	29,965,861 円	- 13,465,120 円	- 44.9%	1.3%
第8款	予備費	0 円	0 円	± 0 円	± 0.0%	0.0%
合計		1,300,247,964 円	1,282,273,912 円	+ 17,974,052 円	+ 1.4%	98.7%



## 【歳入歳出差引額】

	令和6年度決算額	令和5年度決算額	前年度比較増減額	前年度比較増減率
歳入合計	1,331,790,223 円	1,302,435,120 円	+ 29,355,103 円	+ 2.3%
歳出合計	1,300,247,964 円	1,282,273,912 円	+ 17,974,052 円	+ 1.4%
差引残額	31,542,259 円	20,161,208 円	+ 11,381,051 円	+ 56.5%

令和6年度介護保険特別会計決算 款項目別 前年度決算比較増減

【歳入】

(単位:円)

款 項 目	令和6年度決算額	令和5年度決算額	増減額	増減率
1 保険料	318,734,250	310,073,300	+ 8,660,950	+ 2.8%
1 介護保険料	318,734,250	310,073,300	+ 8,660,950	+ 2.8%
1 保険料	318,734,250	310,073,300	+ 8,660,950	+ 2.8%
2 使用料及び手数料	50	1,100	- 1,050	- 95.5%
1 手数料	50	1,100	- 1,050	- 95.5%
1 督促手数料	50	1,100	- 1,050	- 95.5%
3 国庫支出金	238,096,319	242,062,802	- 3,966,483	- 1.6%
1 国庫負担金	214,570,584	213,823,467	+ 747,117	+ 0.3%
1 介護給付費負担金	214,570,584	213,823,467	+ 747,117	+ 0.3%
2 国庫補助金	23,525,735	28,239,335	- 4,713,600	- 16.7%
1 調整交付金	0	5,848,000	- 5,848,000	- 100.0%
2 地域支援事業交付金 (介護予防・日常生活支援総合事業)	6,979,000	7,132,000	- 153,000	- 2.1%
3 地域支援事業交付金 (包括の支援事業・任意事業)	9,744,735	9,806,335	- 61,600	- 0.6%
4 保険者機能強化推進交付金	1,999,000	2,305,000	- 306,000	- 13.3%
5 介護保険保険者努力支援交付金	3,626,000	2,626,000	+ 1,000,000	+ 38.1%
6 介護保険事業費補助金	1,177,000	522,000	+ 655,000	+ 125.5%
7 介護保険災害時臨時特例補助金	0	0		
4 支払基金交付金	329,803,857	311,314,222	+ 18,489,635	+ 5.9%
1 支払基金交付金	329,803,857	311,314,222	+ 18,489,635	+ 5.9%
1 介護給付費交付金	320,756,857	301,891,222	+ 18,865,635	+ 6.2%
2 地域支援事業支援交付金	9,047,000	9,423,000	- 376,000	- 4.0%
5 県支出金	184,351,574	173,420,000	+ 10,931,574	+ 6.3%
1 県負担金	175,119,574	164,353,000	+ 10,766,574	+ 6.6%
1 介護給付費負担金	175,119,574	164,353,000	+ 10,766,574	+ 6.6%
2 県支出金	9,232,000	9,067,000	+ 165,000	+ 1.8%
1 地域支援事業交付金 (介護予防・日常生活支援総合事業)	4,361,000	4,263,000	+ 98,000	+ 2.3%
2 地域支援事業交付金 (包括の支援事業・任意事業)	4,871,000	4,804,000	+ 67,000	+ 1.4%

## 【歳入】

(単位:円)

款 項 目	令和6年度決算額	令和5年度決算額	増減額	増減率
6 財産収入	128,088	2,186	+ 125,902	+ 5759.5%
1 財産運用収入	128,088	2,186	+ 125,902	+ 5759.5%
1 利子及び配当金 (介護保険基金利子)	128,088	2,186	+ 125,902	+ 5759.5%
7 繰入金	240,373,143	221,233,203	+ 19,139,940	+ 8.7%
1 一般会計繰入金	217,473,143	221,233,203	- 3,760,060	- 1.7%
1 介護給付費繰入金	145,920,581	140,045,304	+ 5,875,277	+ 4.2%
2 地域支援事業繰入金 (介護予防・日常生活総合事業)	4,070,564	4,197,470	- 126,906	- 3.0%
3 地域支援事業繰入金 (包括的支援事業・任意事業)	6,314,505	4,696,996	+ 1,617,509	+ 34.4%
4 低所得者保険料軽減繰入金	11,574,400	14,828,600	- 3,254,200	- 21.9%
5 その他一般会計繰入金	49,593,093	57,464,833	- 7,871,740	- 13.7%
2 基金繰入金	22,900,000	0		
1 介護保険基金繰入金	22,900,000	0		
8 繰越金	20,161,208	44,247,542	- 24,086,334	- 54.4%
1 繰越金	20,161,208	44,247,542	- 24,086,334	- 54.4%
1 繰越金	20,161,208	44,247,542	- 24,086,334	- 54.4%
9 諸収入	141,734	80,765	+ 60,969	+ 75.5%
1 延滞金、加算金及び過料	54,600	14,450	+ 40,150	+ 277.9%
1 第1号被保険者延滞金	54,600	14,450	+ 40,150	+ 277.9%
2 過料	0	0		
2 預金利子	70,334	1,733	+ 68,601	+ 3958.5%
1 預金利子 (預金利子)	70,334	1,733	+ 68,601	+ 3958.5%
3 雑入	16,800	64,582	- 47,782	- 74.0%
1 第三者納付金	0	0		
2 返納金	0	56,582	- 56,582	- 100.0%
3 雑入	16,800	8,000	+ 8,800	+ 110.0%
	1,331,790,223	1,302,435,120	+ 29,355,103	+ 2.3%

## 【歳出】

(単位:円)

款 項 目	令和6年度決算額	令和5年度決算額	増減額	増減率
1 総務費	50,675,337	57,784,356	- 7,109,019	- 12.3%
1 総務管理費	40,593,405	48,720,669	- 8,127,264	- 16.7%
1 一般管理費	40,593,405	48,720,669	- 8,127,264	- 16.7%
2 徴収費	2,108,870	1,871,155	+ 237,715	+ 12.7%
1 賦課徴収費	2,108,870	1,871,155	+ 237,715	+ 12.7%
3 介護認定審査会費	7,527,481	6,888,342	+ 639,139	+ 9.3%
1 認定調査等費	3,703,481	3,499,342	+ 204,139	+ 5.8%
2 認定審査会共同設置負担金	3,824,000	3,389,000	+ 435,000	+ 12.8%
4 趣旨普及費	147,081	105,190	+ 41,891	+ 39.8%
1 趣旨普及費	147,081	105,190	+ 41,891	+ 39.8%
5 運営協議会費	298,500	199,000	+ 99,500	+ 50.0%
1 運営協議会費	298,500	199,000	+ 99,500	+ 50.0%
2 保険給付費	1,167,364,659	1,120,419,016	+ 46,945,643	+ 4.2%
1 介護サービス等諸費	1,090,940,080	1,043,156,395	+ 47,783,685	+ 4.6%
1 居宅介護サービス給付費	441,057,032	418,512,615	+ 22,544,417	+ 5.4%
2 特例居宅介護サービス給付費	0	0		
3 地域密着型介護サービス給付費	143,338,018	141,716,930	+ 1,621,088	+ 1.1%
4 特例地域密着型介護サービス給付費	0	0		
5 施設介護サービス給付費	450,653,363	432,367,177	+ 18,286,186	+ 4.2%
6 特例施設介護サービス給付費	0	0		
7 居宅介護福祉用具購入費	1,067,211	703,105	+ 364,106	+ 51.8%
8 居宅介護住宅改修費	2,573,262	2,199,476	+ 373,786	+ 17.0%
9 居宅介護サービス計画給付費	52,251,194	47,657,092	+ 4,594,102	+ 9.6%
10 特例居宅介護サービス計画給付費	0	0		
2 介護予防サービス等諸費	14,825,833	18,008,936	- 3,183,103	- 17.7%
1 介護予防サービス給付費	7,953,243	9,505,820	- 1,552,577	- 16.3%
2 特例介護予防サービス給付費	0	0		
3 地域密着型介護予防サービス給付費	2,800,890	4,850,604	- 2,049,714	- 42.3%
4 特例地域密着型介護予防サービス給付費	0	0		
5 介護予防福祉用具購入費	86,076	160,047	- 73,971	- 46.2%
6 介護予防住宅改修費	1,400,904	950,325	+ 450,579	+ 47.4%
7 介護予防サービス計画給付費	2,584,720	2,542,140	+ 42,580	+ 1.7%
8 特例介護予防サービス計画給付費	0	0		
3 その他諸費	948,660	859,600	+ 89,060	+ 10.4%
1 支払審査手数料	948,660	859,600	+ 89,060	+ 10.4%
2 保険給付費 つづき				

## 【歳出】

(単位:円)

款 項 目	令和6年度決算額	令和5年度決算額	増減額	増減率
4 高額介護サービス等費	24,646,206	22,229,043	+ 2,417,163	+ 10.9%
1 高額介護サービス費	24,634,491	22,151,971	+ 2,482,520	+ 11.2%
2 高額介護予防サービス費	11,715	77,072	- 65,357	- 84.8%
5 高額医療合算介護サービス等費	2,642,814	2,100,440	+ 542,374	+ 25.8%
1 高額医療合算介護サービス費	2,642,814	2,100,440	+ 542,374	+ 25.8%
2 高額医療合算介護予防サービス費	0	0		
6 特定入所者介護サービス等費	33,361,066	34,064,602	- 703,536	- 2.1%
1 特定入所者介護サービス費	33,361,066	34,064,602	- 703,536	- 2.1%
2 特例特定入所者介護サービス費	0	0		
3 特定入所者介護予防サービス費	0	0		
4 特例特定入所者介護予防サービス費	0	0		
3 財政安定化基金拠出金	0	0		
1 財政安定化基金拠出金	0	0		
4 基金積立金	128,088	15,914,691	- 15,786,603	- 99.2%
1 基金積立金	128,088	15,914,691	- 15,786,603	- 99.2%
5 地域支援事業	65,579,139	58,189,988	+ 7,389,151	+ 12.7%
1 介護予防・生活支援サービス事業費	29,405,782	29,591,662	- 185,880	- 0.6%
1 介護予防・生活支援サービス事業費	29,405,782	29,591,662	- 185,880	- 0.6%
2 一般介護予防事業費	3,066,331	3,901,806	- 835,475	- 21.4%
1 一般介護予防事業費	3,066,331	3,901,806	- 835,475	- 21.4%
3 包括的支援事業・任意事業	33,014,626	24,610,224	+ 8,404,402	+ 34.2%
1 包括的支援事業費	31,381,464	21,005,286	+ 10,376,178	+ 49.4%
2 任意事業費	1,633,162	3,604,938	- 1,971,776	- 54.7%
4 その他諸費	92,400	86,296	+ 6,104	+ 7.1%
6 公債費	0	0		
1 公債費	0	0		
7 諸支出金	16,500,741	29,965,861	- 13,465,120	- 44.9%
1 償還金及び還付加算金	16,500,741	29,965,861	- 13,465,120	- 44.9%
2 延滞金	0	0		
3 操出金	0	0		
8 予備費	0	0		
1 予備費	0	0		
合計	1,300,247,964	1,282,273,912	+ 17,974,052	+ 1.4%

■ 介護保険料

基準日:3月末

所得段階	対象者	令和6年度		令和5年度		前年度比較 増減数	前年度比較 増減率
		人数	構成割合	人数	構成割合		
第1段階	生活保護受給者又は世帯全員が町民税非課税世帯で課税年金等収入と合計所得金額が80万円以下のかた (年額19,100円:基準額×0.3)	575人	(11.7%)	597人	(12.1%)	-22人	-3.7%
第2段階	世帯全員が町民税非課税で課税年金収入と合計所得金額の合計が80万円超120万円以下のかた (年額31,800円:基準額×0.5)	366人	(7.4%)	342人	(6.9%)	+24人	+7.0%
第3段階	世帯全員が町民税非課税で課税年金収入と合計所得金額の合計が120万円超のかた (年額44,600円:基準額×0.7)	293人	(5.9%)	282人	(5.7%)	+11人	+3.9%
第4段階	町民税課税世帯で本人は非課税であり、課税年金収入と合計所得金額の合計が80万円以下のかた (年額57,200円:基準額×0.9)	620人	(12.6%)	675人	(13.7%)	-55人	-8.1%
第5段階 (基準額)	町民税課税世帯で本人は非課税であり、課税年金収入と合計所得金額の合計が80万円超のかた (年額63,600円)	830人	(16.8%)	831人	(16.8%)	-1人	-0.1%
第6段階	本人が町民税課税で、合計所得金額が120万円未満のかた (年額76,300円:基準額×1.2)	820人	(16.6%)	967人	(19.6%)	-147人	-15.2%
第7段階	本人が町民税課税で、合計所得金額が120万円以上210万円未満のかた (年額82,600円:基準額×1.3)	751人	(15.2%)	677人	(13.7%)	+74人	+10.9%
第8段階	本人が町民税課税で、合計所得金額が210万円以上320万円未満のかた (年額95,400円:基準額×1.5)	381人	(7.7%)	324人	(6.6%)	+57人	+17.6%
第9段階	本人が町民税課税で、合計所得金額が320万円以上420万円未満のかた (年額108,100円:基準額×1.7)	117人	(2.4%)	239人	(4.8%)	-122人	-51.0%
第10段階	本人が町民税課税で、合計所得金額が420万円以上520万円未満のかた (年額120,800円:基準額×1.9)	72人	(1.5%)				
第11段階	本人が町民税課税で、合計所得金額が520万円以上620万円未満のかた (年額133,500円:基準額×2.1)	30人	(0.6%)				
第12段階	本人が町民税課税で、合計所得金額が620万円以上720万円未満のかた (年額146,200円:基準額×2.3)	28人	(0.6%)				
第13段階	本人が町民税課税で、合計所得金額が720万円以上のかた (年額152,600円:基準額×2.4)	48人	(1.0%)				
合計		4,931人		4,934人		-3人	-0.1%

■ 負担割合

基準日:8月1日

区 分	令和6年度		令和5年度		前年度比較 増減数	前年度比較 増減率
	人数	構成割合	人数	構成割合		
1割負担	646 人	(94.9%)	629 人	(95.0%)	+ 17 人	+ 2.7%
2割負担	21 人	( 3.1%)	21 人	( 3.3%)	± 0 人	± 0.0%
3割負担	14 人	( 2.1%)	12 人	( 1.8%)	+ 2 人	+ 16.7%
合計	681 人		662 人		+ 19 人	+ 2.9%

■ 高齢化率・要介護認定率

基準日:3月末

区 分	令和6年度	令和5年度	前年度比較 増減	前年度比較 増減率	R5年度 群馬県 (月報 暫定)	R5年度 全国 (月報 暫定)
人口	13,383 人	13,601 人	- 218 人	- 1.6%		
65歳以上人口	4,951 人	4,961 人	- 10 人	- 0.2%	579,471 人	35,840,600 人
高齢化率	36.99%	36.48%	+ 0.52%	-		
要介護認定者 第1号被保険者(65歳以上)	662 人	630 人	+ 32 人	+ 5.1%	105,723 人	7,075,896 人
認定率(65歳以上)	13.37%	12.70%	+ 0.67%	-	18.24%	19.74%

令和6年度 介護保険特別会計における主要事業の概要

款 項 目	事 業 内 容
1款 総務費 5項 運営協議会費 1目 運営協議会費	○ 介護保険運営協議会事業 298,500円 ・介護保険等運営協議会委員 12人 介護保険被保険者 4人、介護に関する学識又は経験を有する者 4人、 介護サービスに関する事業に従事する者 4人 ・介護保険等運営協議会開催回数 3回
5款 地域支援事業費 1項 介護予防・生活 支援サービス事業費 1目 介護予防・生活 支援サービス事業費	○ 介護予防・生活支援サービス事業 29,405,782円 ・訪問型サービス 225件（前年度比 62件減） ・通所型サービス 728件（前年度比 66件増） ・介護予防ケアマネジメント 595件（前年度比 14件減）
5款 地域支援事業費 2項 一般介護予防事業 費 1目 一般介護予防事業 費	○ 介護予防普及啓発事業 1,519,805円 ・事業延べ参加者数 1,319人（前年度比 182人増） ・事業延べ実施回数 57回（前年度比 4回増） (1)健康づくり・介護予防エンジョイポイント認定者数 初級 287人（前年度比 46人増） 中級 222人（前年度比 32人増） 上級 172人（前年度比 7人増）  ○ 地域介護予防活動支援事業 1,386,626円 ・事業延べ参加者数 904人（前年度比 19人増） ・事業延べ実施回数 76回（前年度比 6回増） (1)介護予防サポーター養成事業 ・初級・中級介護予防サポーター 5人（前年度比 3人減） ・上級介護予防サポーター 3人（前年度比 増減なし） (2)介護支援ボランティアポイント認定者数 シルバー 27人（前年度比 4人増） ゴールド 16人（前年度比 3人増） プラチナ 12人（前年度比 4人増） (3)フレイルチェック測定会 2回（前年度比 1回増） (4)コミュニティーサロン・通いの場 ・コミュニティーサロン 10か所（前年度比 1か所減） ・通いの場 8か所（前年度比 増減なし） ・通いの場づくり説明会 2回（前年度比 1回増）  ○ 地域リハビリテーション活動支援事業 159,900円 (1)理学療法士等リハビリテーション職による介護支援専門員への助言 7件（前年度比 2件増） (2)館林地域リハビリテーション広域支援センターによる介護サービス等 事業所への出張指導 1か所（新規）

令和6年度 介護保険特別会計における主要事業の概要

款 項 目	事 業 内 容
5款 地域支援事業費 3項 包括的支援事業・任意事業費 1目 包括的支援事業費	<ul style="list-style-type: none"> <li>○ 包括的・継続的ケアマネジメント支援事業 541,800円                             <ul style="list-style-type: none"> <li>・地域包括支援センター運営協議会委員 12人</li> <li>介護保険被保険者 4人、介護に関する学識又は経験を有する者 4人、介護サービスに関する事業に従事する者 4人</li> <li>・地域包括支援センター運営協議会開催回数 3回 (介護保険運営協議会と同時開催)</li> </ul> </li>   <li>○ 権利擁護事業 26,250円                             <ul style="list-style-type: none"> <li>・認知症性高齢者等福祉サービス利用支援事業利用料助成事業 対象者数 2人 (前年度比 増減なし)</li> </ul> </li>   <li>○ 総合相談事業 756,787円                             <ul style="list-style-type: none"> <li>(1)地域包括支援センターによる相談                                     <ul style="list-style-type: none"> <li>・相談対象者 165人 (前年度比 39人減)</li> <li>・相談延べ件数 620件 (前年度比 278件減)</li> </ul> </li> <li>(2)ひとり暮らし高齢者等訪問事業                                     <ul style="list-style-type: none"> <li>・対象者 571人 (前年度比 65人増)</li> <li>・訪問等延べ回数 1,822件 (前年度比 237件増)</li> <li>訪問 1,233件 (前年度比 195件増)</li> <li>電話 391件 (前年度比 53件増)</li> <li>来所 198件 (前年度比 11件減)</li> </ul> </li> </ul> </li>   <li>○ 在宅医療・介護連携推進事業 1,284,000円                             <ul style="list-style-type: none"> <li>・在宅医療介護連携相談センターたておう実務担当者会議 12回 (前年度比 増減なし)</li> <li>・在宅医療介護連携相談センターたておう相談受託実数 (板倉町分) 9件 (前年度比 7件減)</li> <li>・在宅医療・介護従事者スキルアップ研修 3回 (前年度比 増減なし)</li> </ul> </li>   <li>○ 生活支援体制整備事業 2,000,000円                             <ul style="list-style-type: none"> <li>・協議体開催回数 1回 (前年度比 1回減)</li> <li>・協議体延べ参加人数 5人 (前年度比 17人減)</li> <li>・生活支援コーディネーター 1人 (板倉町社会福祉協議会に委託)</li> <li>町内介護サービス等事業所意見交換会 2回 (前年度比 増減なし)</li> <li>思いやり福祉サービス協力会員養成講座の実施</li> </ul> </li>   <li>○ 認知症総合支援事業 172,504円                             <ul style="list-style-type: none"> <li>・認知症カフェ 4か所 (前年度比 増減なし) (グループホームりんどう、板倉町社会福祉協議会、めぐグループホーム板倉、グループホームおひさま)</li> <li>・認知症カフェ開催回数 48回 (前年度比 4回増)</li> <li>・認知症カフェ参加者数 (スタッフ含む) 800人 (前年度比 294人増)</li> </ul> </li>   <li>○ 地域ケア会議推進事業 0円                             <ul style="list-style-type: none"> <li>・個別ケース検討部会開催数 0回 (前年度比 1回減)</li> <li>・地域包括ケア推進部会開催数 0回 (前年度比 増減なし)</li> <li>・地域密着型介護サービス連絡部会 3回 (前年度比 1回増)</li> <li>・自立支援型地域ケア会議開催数 2回 (前年度比 増減なし)</li> </ul> </li> </ul>

令和6年度 介護保険特別会計における主要事業の概要

款 項 目	事 業 内 容
5款 地域支援事業費 3項 包括的支援事業・ 任意事業費 2目 任意事業費	<ul style="list-style-type: none"> <li>○ 成年後見制度利用支援事業 <span style="float: right;">0円</span> <ul style="list-style-type: none"> <li>・ 成年後見制度相談者数 9件（前年度比 10件減）</li> <li>・ 成年後見制度利用支援事業利用者数 0人（前年度比 増減なし）</li> </ul> </li>   <li>○ 家族介護支援事業 <span style="float: right;">0円</span> <ul style="list-style-type: none"> <li>(1) 認知症高齢者検索システム補助者数 0人（前年度比 増減なし）</li> <li>(2) 家族介護教室 2回（前年度比 1回増）</li> </ul> </li>   <li>○ 認知症サポーター等養成事業 <span style="float: right;">26,680円</span> <ul style="list-style-type: none"> <li>・ 認知症サポーター養成講座回数 2回（前年度比 4回減）</li> <li>・ 認知症サポーター養成講座受講者数 55人（前年度比 40人減）</li> <li>・ 認知症サポーターステップアップ講座回数 0回（前年度比 1回減）</li> </ul> </li>   <li>○ 介護給付費等費用適正化事業 <span style="float: right;">1,633,162円</span> <ul style="list-style-type: none"> <li>(1) 介護給付適正化システムによるケアプラン点検 1回                          （前年度比 1回増）</li> <li>(2) 町内居宅介護支援事業所のケアマネジャーに対するケアプラン点検                          9件（前年度比 増減なし）</li> </ul> </li> </ul>

## 令和6年度板倉町保険給付実績の考察

### 1 はじめに

(1) 要支援・要介護認定者数（第2号被保険者を含む。）：681人（+28人）

【内訳】

	要支援 1	要支援 2	要介護 1	要介護 2	要介護 3	要介護 4	要介護 5	合計
令和5年度	40	78	98	140	102	111	84	653
令和6年度	55	78	110	153	99	97	89	681
増減数	+15	0	+12	+13	-3	-14	+5	+28
R6構成割合	8.1%	11.5%	16.1%	22.5%	14.5%	14.2%	13.1%	
群馬県平均	12.5%	12.4%	21.0%	16.7%	13.8%	14.4%	9.2%	
全国平均	14.7%	14.3%	20.7%	16.8	13.0%	12.5%	8.0%	

(2) 介護サービス受給件数：19,683件（+1,013件）

(3) 1件当たりの給付費：59,308円（-704円）

【考察】

要支援・要介護認定者数は微増しました。

要介護3及び要介護4の認定者数が減少し、要支援1、要介護1、要介護2、要介護5の認定者数が増加しました。

介護サービス受給件数は増加しましたが、1件当たりの給付費は減少しました。サービスの種類の多くは、要介護度が重度になるにつれて介護報酬の単価が増加します。このため、軽度のかたのサービスが増加し、中・重度のかたのサービスが減少したことが要因であると思われる。

### 2 前年度との比較

#### 1 現物給付

(1) 居宅介護サービス給付費：+5.4%

【内訳】

サービス名	前年度比		R6年度件数		R6年度1件あたり給付費	
	増減額	増減率	増減	増減	増減	増減
増加した主なサービス						
通所介護	+10,382,421円	+6.5%	1625件	+63件	104,329円	+2,439円
訪問介護	+7,990,350円	+22.7%	922件	+148件	46,884円	+1,359円
特定施設入所者生活介護	+3,223,577円	+8.3%	209件	+25件	201,579円	+9,868円
減少した主なサービス						
短期入所生活介護	-2,309,017円	-3.4%	467件	+12件	139,762円	-8,761円
訪問入浴介護	-1,017,829円	-16.1%	112件	-15件	47,212円	-2,438円
訪問看護	-246,968円	-1.3%	364件	+7件	52,191円	+1,715円

**(2) 地域密着型介護サービス給付費： +1.1%**

**【内訳】**

サービス名	前年度比		R6年度件数		R6年度1件あたり給付費	
	増減額	増減率		増減		増減
増加した主なサービス						
小規模多機能型居宅介護	+6,579,115円	+19.4%	214件	+45件	189,583円	-11,552円
認知症対応型通所介護	+782,647円	+4.2%	136件	+1件	141,726円	+4,748円
減少した主なサービス						
認知症対応型共同生活介護	-5,207,168円	-7.5%	250件	-17件	257,587円	-3,101円
地域密着型通所介護	-407,076円	-2.1%	293件	-21件	63,274円	-2,935円

**(3) 施設介護サービス給付費： +4.2%**

**【内訳】**

サービス名	前年度比		R6年度件数		R6年度1件あたり給付費	
	増減額	増減率		増減		増減
増加した主なサービス						
介護老人福祉施設	+17,904,064円	+7.3%	1023件	+26件	255,940円	11,283円
減少した主なサービス						
介護老人保険施設	-8,811,901円	-5.1%	594件	-44件	275,750円	+5,206円

**(4) 介護予防サービス給付費： -16.3%**

**【内訳】**

サービス名	前年度比		R6年度件数		R6年度1件あたり給付費	
	増減額	増減率		増減		増減
増加した主なサービス						
介護予防訪問看護	+40,262円	+1.5%	79件	-9件	33,645円	+3,899円
減少した主なサービス						
介護予防特定施設入居者生活介護	-1,170,405円	-96.6%	4件	-8件	10,350円	-90,634円
介護予防通所リハビリテーション	-331,284円	-14.0%	56件	-5件	36,330円	-2,453円

**2 償還払い**

**(1) 償還払いのサービス給付費： +15.7%**

**【内訳】**

サービス名	前年度比		R6年度件数		R6年度1件あたり給付費	
	増減額	増減率		増減		増減
増加した主なサービス						
高額介護サービス給付費	+2,592,247円	+12.6%	2011件	+161件	11,484円	+402円
介護予防住宅改修費	+450,579円	+47.4%	11件	+4件	127,355円	-8,406円

住宅改修費	+373,786円	+17.0%	24件	+7件	107,219円	+22,162円
福祉用具購入費	+370,208円	+53.1%	39件	+12件	27,364円	+1,549円
減少した主なサービス						
介護予防福祉用具購入費	-80,073円	-48.2%	5件	-4件	17,215円	-1,246円
高額介護予防サービス給付費	-65,357円	-84.8%	14件	-15件	837円	-1,821円

## 【 考察 】

現物給付の内訳及び償還払いのうち、現物給付の介護予防サービス給付費、地域密着型介護予防サービス給付費が減少し、それ以外は全て増加しました。各給付については、サービス種別実績による増減はありますが、件数及び単価の高いサービスが増加したことが総体的な増加の要因であると考えます。

居宅介護サービス給付費は、通所介護及び訪問介護が増加し、件数も1件あたりの給付費も増加しています。訪問リハビリテーションや通所リハビリテーション、福祉用具貸与の給付費や件数も増加しており、住み慣れた自宅での介護サービスの利用を希望するかたが増えていると考えられます。

地域密着型介護サービス給付費は、小規模多機能型居宅介護が増加しました。昨年度は介護サービスを個別に組み合わせでの利用に移行している状況が見られましたが、利用者の様態や希望に応じて通所・訪問・宿泊を1つの施設で組み合わせたサービスが再び求められていると考えられます。

施設介護サービス給付費は、介護老人保健施設の件数が減少しました。居宅介護サービスでの通所リハビリテーションが見られることから、介護老人保健施設を退所し、自宅へ戻ってから身体機能の維持を図っている状況が考えられます。

介護予防サービス給付費は、介護予防特定施設入居者生活介護が減少しました。居宅介護サービスの訪問リハビリテーション、通所リハビリテーションが増加していることから、自宅へ戻り身体機能の維持を図っている状況が考えられます。また予防通所リハビリテーションが増加していますが、要支援認定者数の増加に伴い、利用が増加していることが要因と考えられます。

償還払いのサービス給付費は、住宅改修費、福祉用具購入費が増加しています。在宅での生活を安心して送ることを希望するかたが増えていると考えられます。

### 3 第9期計画推計(給付費)との比較(( )内は推計比)

1 全体  
(-70,104,341円 -5.7%)

2 現物給付(審査支払手数料を除く。)  
(-67,015,852円 -5.6%)

【内訳】

サービス種別	サービス名	計画比	
		増減額	増減率
増加した主なサービス(200万円以上の増)			
居宅	通所介護	+7,788,039円	+4.8%
居宅	通所リハビリテーション	+9,193,953円	+28.2%
居宅	短期入所療養介護(介護老人保健施設)	+3,664,975円	+335.3%
施設	介護老人福祉施設	+9,798,596円	3.9%
施設	介護医療院	+5,881,958円	+32.3%
減少した主なサービス(1,000万円以上の減少)			
居宅	短期入所生活介護	-17,530,180円	-21.2%
地域密着型	認知症対応型共同生活介護	-16,639,341円	-20.5%
施設	介護老人保健施設	-45,952,601円	-21.9%

3 償還払い  
(-3,104,149円 -9.1%)

【内訳】

サービス種別	サービス名	計画比	
		増加額	増加率
増加した主なサービス			
—	高額介護サービス給付費	+2,062,869円	+9.8%
減少した主なサービス			
—	住宅改修費	-2,787,738円	-52.0%
—	福祉用具購入費	-948,789円	-47.1%
—	介護予防住宅改修費	-723,096円	-34.0%

【考察】

現物給付と償還払いで、いずれも給付費推計値よりも減少しているため、全体額も減少しています。全体額の約97.5%を現物給付が占めていることから、全体額の増減は、ほぼ現物給付によるものです。

現物給付で200万円以上増加したサービス5つのうち2つは、居宅系のサービスとなっています。在宅での生活を送ることを希望するかたが増加している一方で、介護老人福祉施設、介護医療院といった施設での入所者も一定数おり、利用者も増加しています。

一方、現物給付で1,000万円以上減少したサービスは、地域密着型サービス及び施

設系サービスが多くなっています。 訪問サービス、通所サービスが増加していることから、居宅系のサービスに移行するかたがいる状況が考えられます。

償還払いのサービス給付費は、住宅改修費、福祉用具購入費等が減少しました。在宅でのサービス利用者は増加していますが、心身の状態像から大幅な改修までは不要であったり、福祉用具貸与で対応できていることが考えられます。

#### 4 総括

現物給付の介護予防サービス給付費、地域密着型介護予防サービス給付費が減少し、それ以外は全て増加しました。介護予防サービス及び地域密着型介護予防サービスでは、要介護1、要介護2の認定者が増加していることから、要支援から要介護へ認定が変更となったかた、要支援状態から介護サービスの利用が不要になったかたがいることが考えられます。他の介護サービス費は増加していますが、特に在宅系の介護サービスである、訪問介護、通所介護、通所リハビリテーション、福祉用具貸与の件数が増加しており、介護サービスを利用しながら在宅での生活を希望されるかたが増加していることが考えられます。施設介護サービスにおいて介護老人保健施設の件数が減少していること、居宅系サービスの件数が増加していることから、在宅での生活へ復帰を果たしたかたがいることが考えられます。

償還払いのサービス給付費では、住宅改修費、福祉用具購入費の件数が伸びており、住み慣れた自宅での生活を安心して送りたいかたがいることが考えられます。

当町は全国や群馬県平均と比べて、軽度（要支援1・2、要介護1）の認定者数の割合が低く、中・重度（要介護3以上）の認定者数の割合が高くなっています。介護予防サービスの介護予防通所リハビリテーションの利用が増えることで、軽度の介護度を維持していくことが期待できます。要介護度別の認定者数は、今後軽度者の割合が増え、全国や群馬県に近づいていくものと思われます。それに伴って介護予防サービス給付費の上昇が見込まれます。

令和6年度は令和5年度に策定した令和6年度から令和8年度までの3年間の期間とする板倉町高齢者福祉計画（板倉町老人福祉計画、第9期介護保険事業計画）の計画初年度となりました。この計画は老人福祉法に基づく「老人福祉計画」と介護保険法に基づく「介護保険事業計画」を一体的に策定したものです。高齢者本人による「自助」、地域における住民同士の「互助」、自助を支えるための社会連携による医療と介護保険の「共助」、町が行う「公助」の視点を踏まえ策定しています。高齢者が要支援・要介護状態になることを予防するとともに、要支援・要介護状態になっても重度化を防止し、可能な限り地域において自立した生活を送ることができるよう、地域支援事業の介護予防事業等を推進しています。介護予防事業で重度化を防止するとともに、居宅介護サービスの充実により在宅介護の限界点を引き上げることで、施設介護サービス利用者の伸びの鈍化につながります。

令和6年度サービス種類別介護給付費一覧

サービスの種類 (現物給付)	合計				第9期計画推計との比較 (計画P114~117参照)			令和5年度介護給付費及び件数			令和5年度介護給付費及び件数 との比較			前年度比増
	給付費	件数	1月当たり件数	1件当たり給付費	給付費推計	給付費差引	割合	給付費	件数	1件当たり給付費	給付費差引	件数差引	割合	
訪問介護	43,226,985	922	77	46,884	44,403,000	△ 1,176,015	-2.6%	35,236,635	774	45,525	+ 7,990,350	+ 148	+ 22.7%	○
訪問入浴介護	5,287,781	112	9	47,212	9,226,000	△ 3,938,219	-42.7%	6,305,610	127	49,650	- 1,017,829	- 15	- 16.1%	
訪問看護	18,997,538	364	30	52,191	28,634,000	△ 9,636,462	-33.7%	19,244,506	357	53,906	- 246,968	+ 7	- 1.3%	
訪問リハビリテーション	3,167,856	120	10	26,399	2,694,000	473,856	17.6%	3,295,188	127	25,946	- 127,332	- 7	- 3.9%	
通所介護	169,535,039	1,625	135	104,329	161,747,000	7,788,039	4.8%	159,152,618	1,562	101,890	+ 10,382,421	+ 63	+ 6.5%	○
通所リハビリテーション	41,765,953	888	74	47,034	32,572,000	9,193,953	28.2%	41,585,187	577	72,071	+ 180,766	+ 311	+ 0.4%	○
福祉用具貸与	39,091,814	2,706	226	14,446	38,162,000	929,814	2.4%	36,568,566	2,513	14,552	+ 2,523,248	+ 193	+ 6.9%	○
短期入所生活介護	65,268,820	467	39	139,762	82,799,000	△ 17,530,180	-21.2%	67,577,837	455	148,523	- 2,309,017	+ 12	- 3.4%	
短期入所療養介護(介護老人保健施設)	4,757,975	39	3	121,999	1,093,000	3,664,975	335.3%	3,206,859	22	145,766	+ 1,551,116	+ 17	+ 48.4%	○
短期入所療養介護(介護医療院)	0	0	0	-	605,000	△ 605,000	皆減	0	0	-	± 0	± 0	-	
居宅療養管理指導	7,827,363	1,273	106	6,149	8,394,000	△ 566,637	-6.8%	7,433,278	1,208	6,153	+ 394,085	+ 65	+ 5.3%	○
特定施設入居者生活介護	42,129,908	209	17	201,579	44,787,000	△ 2,657,092	-5.9%	38,906,331	184	211,447	+ 3,223,577	+ 25	+ 8.3%	○
居宅介護サービス給付費	441,057,032	8,725	727	50,551	455,116,000	△ 14,058,968	-3.1%	418,512,615	7,906	52,936	+ 22,544,417	+ 819	+ 5.4%	○
認知症対応型共同生活介護	64,396,659	250	21	257,587	81,036,000	△ 16,639,341	-20.5%	69,603,827	267	260,688	- 5,207,168	- 17	- 7.5%	
地域密着型介護老人福祉施設					0			0	0	-	± 0	± 0	-	
認知症対応型共同生活介護(短期利用)	0	0	0	#DIV/0!				0	0	-	± 0	± 0	-	
小規模多機能型居宅介護(短期利用)	556,364	26	2	21,399	0	556,364	皆増	682,794	24	28,450	- 126,430	+ 2	- 18.5%	
認知症対応型通所介護	19,274,715	136	11	141,726	21,509,000	△ 2,234,285	-10.4%	18,492,068	135	136,978	+ 782,647	+ 1	+ 4.2%	○
小規模多機能型居宅介護	40,570,852	214	18	189,583	41,806,000	△ 1,235,148	-3.0%	33,991,737	169	201,135	+ 6,579,115	+ 45	+ 19.4%	○
定期巡回・随時対応型訪問介護看護	0	0	0	-	1,492,000	△ 1,492,000	皆減	0	0	-	± 0	± 0	-	
地域密着型通所介護	18,539,428	293	24	63,274	18,278,000	261,428	1.4%	18,946,504	314	60,339	- 407,076	- 21	- 2.1%	
地域密着型介護サービス給付費	143,338,018	919	77	155,972	164,121,000	△ 20,782,982	-12.7%	141,716,930	909	155,904	+ 1,621,088	+ 10	+ 1.1%	○
介護老人福祉施設サービス	261,826,596	1,023	85	255,940	252,028,000	9,798,596	3.9%	243,922,532	997	244,657	+ 17,904,064	+ 26	+ 7.3%	○
介護老人保健施設サービス	163,795,399	594	50	275,750	209,748,000	△ 45,952,601	-21.9%	172,607,300	638	270,544	- 8,811,901	- 44	- 5.1%	
介護療養型医療施設サービス	0	0	0	-	0	0	-	15,255,675	47	324,589	- 15,255,675	- 47	皆減	
介護医療院サービス	24,099,958	62	5	388,709	18,218,000	5,881,958	32.3%	0	0	-	+ 24,099,958	+ 62	皆増	○
特定診療費	0	0	0	-	0	0	-	581,670	47	12,376	- 581,670	- 47	皆減	
特別診療費	931,410	62	5	15,023	0	931,410	皆増	0	0	-	+ 931,410	+ 62	皆増	○
施設介護サービス給付費	450,653,363	1,741	145	258,847	479,994,000	△ 29,340,637	-6.1%	432,367,177	1,729	250,068	+ 18,286,186	+ 12	+ 4.2%	○
居宅介護支援	52,251,194	3,741	312	13,967	49,554,000	2,697,194	5.4%	47,657,092	3,669	12,989	+ 4,594,102	+ 72	+ 9.6%	○
居宅介護サービス計画給付費	52,251,194	3,741	312	13,967	49,554,000	2,697,194	5.4%	47,657,092	3,669	12,989	+ 4,594,102	+ 72	+ 9.6%	○
小計	1,087,299,607	15,126	1,261	71,883	1,148,785,000	△ 61,485,393	-5.4%	1,040,253,814	14,213	73,190	+ 47,045,793	+ 913	+ 4.5%	○
介護予防居宅療養管理指導	150,633	20	2	7,532	71,000	79,633	112.2%	191,457	25	7,658	- 40,824	- 5	- 21.3%	
介護予防特定施設入居者生活介護	41,400	4	0	10,350	2,471,000	△ 2,429,600	-98.3%	1,211,805	12	100,984	- 1,170,405	- 8	- 96.6%	
介護予防短期入所生活介護	0	0	0	-	423,000	△ 423,000	皆減	78,250	2	39,125	- 78,250	- 2	皆減	
介護予防訪問入浴介護	0	0	0	-	436,000	△ 436,000	皆減	62,662	2	31,331	- 62,662	- 2	皆減	
介護予防訪問看護	2,657,935	79	7	33,645	2,752,000	△ 94,065	-3.4%	2,617,673	88	29,746	+ 40,262	- 9	+ 1.5%	○
介護予防訪問リハビリテーション	171,648	9	1	19,072	34,000	137,648	504.8%	0	0	-	+ 171,648	+ 9	皆増	○
介護予防通所リハビリテーション	2,034,452	56	5	36,330	1,743,000	291,452	16.7%	2,365,736	61	38,783	- 331,284	- 5	- 14.0%	
介護予防福祉用具貸与	2,897,175	453	38	6,396	3,148,000	△ 250,825	-8.0%	2,978,237	471	6,323	- 81,062	- 18	- 2.7%	
介護予防サービス給付費	7,953,243	621	1,312	12,807	11,078,000	△ 3,124,757	-28.2%	9,505,820	661	14,381	- 1,552,577	- 40	- 16.3%	
介護予防認知症対応型通所介護	853,200	13	1	65,631	464,000	389,200	83.9%	544,536	12	45,378	+ 308,664	+ 1	+ 56.7%	○
小規模多機能型居宅介護(短期利用)	0	0	0	-	0	0	-	90,378	3	30,126	- 90,378	- 3	皆減	
介護予防小規模多機能型居宅介護	1,947,690	25	2	77,908	4,863,000	△ 2,915,310	-59.9%	4,215,690	56	75,280	- 2,268,000	- 31	- 53.8%	
地域密着型介護予防サービス給付費	2,800,890	38	3	73,708	5,327,000	△ 2,526,110	-47.4%	4,850,604	71	68,318	- 2,049,714	- 33	- 42.3%	
介護予防支援	2,584,720	556	46	4,649	2,978,000	△ 393,280	-13.2%	2,542,140	553	4,597	+ 42,580	+ 3	+ 1.7%	○
介護予防サービス計画給付費	2,584,720	556	46	4,649	2,978,000	△ 393,280	-13.2%	2,542,140	553	4,597	+ 42,580	+ 3	+ 1.7%	○
小計	13,338,853	1,215	101	10,978	19,383,000	△ 6,044,147	-31.2%	16,898,564	1,285	13,151	- 3,559,711	- 70	- 21.1%	
高額介護サービス給付費(公費高額)	1,540,622	149	12	10,340		1,540,622	皆増	1,650,349	164	10,063	- 109,727	- 15	- 6.6%	
特定入所者(施設分)	29,352,848	998	83	29,412		29,352,848	皆増	28,303,749	992	28,532	+ 1,049,099	+ 6	+ 3.7%	○
特定入所者(その他分)	4,008,218	0	0	-		4,008,218	皆増	5,760,853	0	-	- 1,752,635	± 0	- 30.4%	
特定入所者介護サービス	33,361,066	998	83	33,428	34,288,000	△ 926,934	-2.7%	34,064,602	992	34,339	- 703,536	+ 6	- 2.1%	
特定入所者予防サービス費	0	0	0	-	100,000	△ 100,000	皆減	0	0	-	± 0	± 0	-	
審査支払手数料 (60円/件)	948,660	15,811	1,318	60	933,000	15,660	1.7%	859,600	15,350	56	+ 89,060	+ 461	+ 10.4%	○
合計(国連支払額と一致)手数料抜き	1,135,540,148	17,488	1,457	64,933	1,202,556,000	△ 67,015,852	-5.6%	1,092,867,329	16,654	65,622	+ 42,672,819	+ 834	+ 3.9%	○

サービスの種類 (償還払い)	合計				第9期計画推計との比較(計画P114~117参照)			令和5年度介護給付費及び件数			令和5年度介護給付費及び件数 との比較			前年度比増
	給付費	件数	1月当たり件数	1件当たり給付費	給付費推計	給付費差引	割合	給付費	件数	1件当たり給付費	給付費差引	件数差引	割合	
高額介護サービス給付費	23,093,869	2,011	168	11,484	21,031,000	2,062,869	9.8%	20,501,622	1,850	11,082	+ 2,592,247	+ 161	+ 12.6%	○
高額介護予防サービス給付費	11,715	14	1	837	100,000	△ 88,285	-88.3%	77,072	29	2,658	- 65,357	- 15	- 84.8%	
高額介護サービス給付費	23,105,584	2,025	169	11,410	21,131,000	1,974,584	9.3%	20,578,694	1,879	10,952	+ 2,526,890	+ 146	+ 12.3%	○
高額介護医療合算介護サービス費	2,642,814	91	8	29,042	2,953,000	△ 310,186	-10.5%	2,100,440	77	27,278	+ 542,374	+ 14	+ 25.8%	○
福祉用具購入費	1,067,211	39	3	27,364	2,016,000	△ 948,789	-47.1%	697,003	27	25,815	+ 370,208	+ 12	+ 53.1%	○
住宅改修費	2,573,262	24	2	107,219	5,361,000	△ 2,787,738	-52.0%	2,199,476	17	129,381	+ 373,786	+ 7	+ 17.0%	○
介護予防福祉用具購入費	86,076	5	0	17,215	395,000	△ 308,924	-78.2%	166,149	9	18,461	- 80,073	- 4	- 48.2%	
介護予防住宅改修費	1,400,904	11	1	127,355	2,124,000	△ 723,096	-34.0%	950,325	7	135,761	+ 450,579	+ 4	+ 47.4%	○
小計	5,127,453	79	7	64,904	9,896,000	△ 4,768,547	-48.2%	4,012,953	60	66,883	+ 1,114,500	+ 19	+ 27.8%	○
償還払い合計	30,875,851	2,195	183	14,066	33,980,000	△ 3,104,149	-9.1%	26,692,087	2,016	13,240	+ 4,183,764	+ 179	+ 15.7%	○
総合計	1,167,364,659	19,683	1,640	59,308	1,237,469,000	△ 70,104,341	-5.7%	1,120,419,016	18,670	60,012	+ 46,945,643	+ 1,013	+ 4.2%	○

令和7年度介護予防防支援助及び介護予防ケアマネジメント委託契約事業所一覧(案)

連番	番号	所在地	事業者名	居宅介護支援事業所名	代表者	事業所番号	住所	TEL	FAX	郵便番号	メールアドレス	備考
1	1		(社福) ポブラ会	ミモザ荘居宅介護支援事業所	堀越 健寿	1073100016	板倉町大字細谷217	77-2552	77-2553	374-0103	<a href="mailto:kyotaku2552@yahoo.co.jp">kyotaku2552@yahoo.co.jp</a>	
2	2	板倉町	(社福) 板倉町社会福祉協議会	板倉町社会福祉協議会	峯崎 俊雄	1073100081	板倉町大字板倉411-1417	82-3961	82-3971	374-0132	<a href="mailto:kaigo@taisya.or.jp">kaigo@taisya.or.jp</a>	
3	3		(株) 朝日ライフ	サクラ居宅介護支援事業所	飯塚 卓己	1073101436	西岡新田163番地1	47-3056	47-4976	374-0106	<a href="mailto:sekurakokaigo@gmail.com">sekurakokaigo@gmail.com</a>	
4	1		(医療) 康生会	介護老人保健施設設虹の郷すわ	神村 栄子	1050780038	館林市諏訪町1509	71-0123	71-0125	374-0036	<a href="mailto:njinოსათ-kyotaku@svyogai.or.jp">njinოსათ-kyotaku@svyogai.or.jp</a>	
5	2		(社福) ポブラ会	クローバー荘居宅介護支援事業所	西條 光代	1070700016	館林市田谷町1187-1	55-3131	77-2370	374-0002	<a href="mailto:kurobakkyotaku@yahoo.co.jp">kurobakkyotaku@yahoo.co.jp</a>	
6	3		(医療) 六花会	館林記念病院居宅介護支援事業所	堀越 裕一	1070700180	館林市城町8-35-103	73-2771	72-0777	374-0068	<a href="mailto:rkk403@gmail.com">rkk403@gmail.com</a>	
7	4		(株) 知世田	居宅介護支援事業所ちよだ	赤井 重夫	1070700735	館林市富士見町8-21	74-1993	73-4248	374-0027	<a href="mailto:kyotaku.chiyoda@nifty.com">kyotaku.chiyoda@nifty.com</a>	
8	5	館林市	(株) 伊藤居宅介護支援事業所	伊藤居宅介護支援事業所	伊藤 孝子	1070701105	館林市大島町517-3	77-0369	51-1600	374-0001	<a href="mailto:seiichi-vamato@cc9.ne.jp">seiichi-vamato@cc9.ne.jp</a>	
9	6		(社福) 宝寿会	特別養護老人ホームヴァイレージュ居宅介護支援事業所	柴崎 貴之	1070700123	館林市岡野町335-1	71-0783	71-0811	374-0067	<a href="mailto:hawaiwa@baino.ocn.ne.jp">hawaiwa@baino.ocn.ne.jp</a>	
10	7		(株) 介護サービスフリーストリア	フリージアケアプラザセンター	田内 雅子	1070700081	館林市木戸町596-5	72-3855	74-5775	374-0077	<a href="mailto:kai.handa@atebavashu.sakura.ne.jp">kai.handa@atebavashu.sakura.ne.jp</a>	
11	8		(NPO) マイホーム四つ葉	マイホーム四つ葉居宅介護支援事業所	五十嵐 美紀	1070700263	館林市西本町6-22	76-8711	55-1552	374-0065	<a href="mailto:myhome-yotsuba@themis.ocn.ne.jp">myhome-yotsuba@themis.ocn.ne.jp</a>	
12	1	千代田町	(社福) 千代の会	特別養護老人ホームみどりの風居宅介護支援事業所	飯塚 生	1073100693	千代田町瀬戸井386	55-8454	86-5019	374-0033	<a href="mailto:kaiho-em@mbrnifty.com">kaiho-em@mbrnifty.com</a>	
13	1		(NPO) ほっとかないでネットワーク	なかよし居宅介護支援事業所	矢口 和也	1173800721	埼玉県加須市飯積1904-1	0280-61-2301	0280-61-2302	349-1211	<a href="mailto:sf8h59c9@cube.ocn.ne.jp">sf8h59c9@cube.ocn.ne.jp</a>	
14	2	埼玉県加須市	(有) フクケン	ケアプラザセンター藤の里	石原 恵子	1173600493	埼玉県加須市柳生50-1	0280-33-6115	0280-33-6117	349-1201	<a href="mailto:kyotaku.fujinosato@2345.jp">kyotaku.fujinosato@2345.jp</a>	