

# いたくら

ITAKURA

悠久の時代を伝える  
水場景観のあるまち







# 板倉で遊ぶ!!

水の郷いたくらはには、水辺の魅力スポットがいっぱい。  
陽光を浴びてキラキラと輝く水面と、さわやかな風を感じながら、  
スポーツ・ウォーターレジャーを楽しもう!



## ① 渡良瀬遊水地

東京ドームの約 700 倍にあたる 33 km<sup>2</sup>の広大な面積があります。緑豊かな大規模なヨシ原があり、多数の動植物が生息・生育しています。スポーツやレクリエーションの場としても親しまれ、毎年、トライアスロン大会が開催されます。2012年7月には、ラムサール条約登録湿地となりました。



## ② 三県境

「三県境」とは、3つの県で構成される1か所の県境のことを言います。三県境は全国で40か所以上あり、そのほとんどが山の山頂や尾根であったり、河川上であったり、歩いて行けるところにないのですが、ここ群馬県板倉町、栃木県栃木市、埼玉県加須市の三県境は、全国で唯一といえる歩いて行ける平地にあります。



## ③ 群馬の水郷公園

谷田川河川敷の自然をそのまま生かした、10万㎡の広大なフィッシングパークです。

※揚舟谷田川めぐりの発着場にもなっています。



## ④ 天神池公園

公園の中央にはじゃぶじゃぶ池が流れ、芝生広場、バーベキュー場、グラウンドゴルフ場などがあります。天神池では魚釣りが楽しめます。



## ⑤ 板倉グライダー滑空場

各地から集まったグライダー愛好家たちが、渡良瀬川の河川敷を利用した滑空場から大空に旅立つ様子は爽快です。



## ⑥ 板倉ゴルフ場

豊かな自然景観の中、谷田川の河川敷にあるリバーサイドコースでプレーが楽しめます。

TEL: 0276-82-3781  
電話予約: 0276-82-4090







# 板倉を知る!!

いにしへ  
古から水と共に生きてきた板倉には、水辺の土地ならではの文化や歴史が生まれました。そんな水辺の歴史を学んでみましょう。



7 雷電神社 (県指定重要文化財)



関東に多く点在する雷電神社の総本宮として広く信仰をあつめている神社で、地元では「雷電さま」と呼ばれ親しまれています。境内にある末社八幡宮稲荷神社は、県内最古の木造建築として国の重要文化財に指定されています。

なまずさん



8 高鳥天満宮 (町指定重要文化財)



学問の神様である菅原道真を祀っています。社殿には、全国でも珍しいとされる百人一首の天井画があります。学問に靈験があるとされ合格祈願の絵馬や「願掛け撫で牛」が奉納されています。

撫で牛



9 宝福寺の木造性信上人坐像 (県指定重要文化財)



像高 84.5cm、肩幅 40cm、伸び伸びとして大胆なノミさばきの木造です。底板と胎内に記された修理銘から鎌倉時代中期の作と思われます。性信上人は親鸞の弟子 24 輩中の第一高弟といわれています。親鸞の関東布教の第一歩は宝福寺からはじまりました。



10 三角縁仏獣鏡 (県指定重要文化財)



江戸時代に西丘神社社殿建設時において赤城塚古墳から発掘され、文化財資料館でレプリカを見ることができます。この鏡は、全国的にもめずらしく大変貴重なもので、直径は 22.8cm、縁の断面が三角形、内側の紐(ちゅう)のまわりには三体の仏像と仙人そして四獣が描かれています。

水塚



町の水郷文化を象徴する水塚は、オオミズのときに人や家財、食料、家畜などを守るために作られた建物です。土盛りをして主屋よりも3~5m高い場所に建てられました。1階が貯蔵場所で2階が居住場所となっています。



揚舟



通常時は家の軒か、納屋の梁に太い麻縄で吊り下げておく舟を揚舟といいます。オオミズが発生すると下ろして、住民や家畜、穀物等を水塚や近くの高台へ運びました。また、水中の稲を船刈りするのにも利用されました。



※「群馬の水郷 揚舟 谷田川めぐり」では揚舟の乗船体験をすることができます。

19 わたらせ自然館



渡良瀬遊水地のインフォメーションセンターです。大谷石造りの米蔵を改築利用して、緑道に続く渡良瀬遊水地の入り口に開設しました。660種以上の植物を抱え、年間8万人もの人々が訪れる渡良瀬遊水地を立体模型や植物のジオラマ展示などで紹介しています。



20 レンタサイクルセンター

渡良瀬遊水地の周遊に便利な自転車を借りられる施設です。



11 文化財資料館



群馬県内で板倉町に唯一存在している貝塚の剥ぎ取りや町内で発掘された土器や埴輪などが展示されています。また、多数のジオラマによって板倉町の歴史や水場の文化を紹介しているほか、糸紡ぎ・機織りが体験できるコーナーもあります。午前9時から午後4時30分(火曜日~日曜日)まで開館しています。





# 味

## 板倉を味わう!!

### 川魚料理

多くの川や沼に囲まれている板倉町では、昔から川魚料理が有名です。特に、ナマズの天ぷらやたたき揚げがおすすめ。



E A T



### きゅうり

全国有数の生産高を誇るきゅうり。だし汁と合わせた「きゅうりの冷や汁」は郷土の味として親しまれています。



### キャベツ・レタス

板倉町で近年増加しているのがキャベツとレタスの作付け面積です。Uターン・Iターンでの若手の生産者も増加しています。



### コシヒカリ

板倉町は、「群馬の米蔵」といわれ、コシヒカリをはじめとした様々な品種の米を作っています。



# 采

## 板倉を彩る!!

C O L O R



### カーネーション

全国でも有数の鉢物カーネーション産地です。母の日に向けて、赤やピンクを中心に、黄色やオレンジなどの色とりどりのものが出荷されています。



### シクラメン

板倉町を含む邑楽館林地域は、国内有数のシクラメン産地です。特に大鉢高級シクラメンは展覧会や品評会で毎年上位入賞を果たしています。

# 見

## 板倉を見る!!

S E E

### 12 頼母子のシダレザクラ (町指定天然記念物)

弘法大師が手にした杖を地面にさしておいたところ根が張り花を咲かせたと伝わります。開花期間中は、ライトアップされます。



### 13 渡良瀬遊水地のヨシ焼き

ヨシ焼きは本来、ヨシズの原材料となるヨシの病害虫駆除のために始められました。最近では、遊水地が樹林化するのを防ぐためと、豊かな湿地環境を守るために行われています。



### 14 離山公園の彼岸花と桜

離山公園にて紅白の彼岸花が山の斜面を絨毯のように埋め尽くします。春には桜も楽しめます。



### 17 18 行人沼と肘曲り池

町内には多数の沼や池がありますが、行人沼と肘曲り池には貴重な水生植物が生息しています。

行人沼

肘曲り池





# 板倉を味わう！～板倉のグルメ編～

お店の場所は次ページ地図の番号位置です。

☎はテイクアウトできるお店。



小林屋 ①

▶川魚・郷土料理  
住 板倉町板倉 2335  
☎ 0276-82-0032 ☎  
営 10:30～17:30  
(予約で延長可)  
休 水



林屋 ②

▶川魚・郷土料理  
住 板倉町板倉 2337  
☎ 0276-82-0031 ☎  
営 9:00～18:00  
休 火



うおとし ③

▶川魚・郷土料理  
住 板倉町板倉 903  
☎ 0276-82-0054 ☎  
営 11:00～15:30 (L.O 14:30)  
16:30～21:00 (L.O 19:30)  
休 火 (火曜祝日の場合前後日)



野沢家 ④

▶川魚・郷土料理  
住 板倉町大高嶋 1655  
☎ 0276-82-1018 ☎  
営 予約に応じて営業  
休 不定休



うどん cafe はらだ ⑤

▶うどん・カフェ  
住 板倉町板倉 1640  
☎ 0276-82-0997 ☎  
営 11:00～16:00  
(うどんは 14:00 まで)  
休 水、日



おぎの屋 板倉店 ⑥

▶うどん  
住 板倉町岩田 1912-5  
☎ 0276-82-0395  
営 食事 11:00～14:00  
販売 9:00～19:00  
休 水



お食事処 福田屋 ⑦

▶そば・定食  
住 板倉町西岡新田 409-2  
☎ 0276-58-2622 ☎  
営 11:00～14:00  
17:00～19:00  
休 月(夜)、火



手打ち蕎麦さん喜 ⑧

▶そば・うどん  
住 板倉町除川 951-3  
☎ 0276-77-2222 ☎  
営 11:30～14:00  
休 月



そば処勘兵衛 ⑨

▶そば・うどん  
住 板倉町岩田 2346-5  
☎ 0276-82-1824 ☎  
営 11:00～14:00  
休 月、第2日



手打ちラーメン栄楽 ⑩

▶ラーメン  
住 板倉町板倉 2218-1  
☎ 0276-82-0718 ☎  
営 11:00～14:30  
17:00～21:30  
休 月



まーちゃんラーメンや ⑪

▶ラーメン  
住 板倉町板倉 2320  
☎ 0276-82-2088 ☎  
営 11:00～14:00  
17:00～21:00  
休 木



手打ちらあめん 一休 ⑫

▶ラーメン・丼もの  
住 板倉町海老瀬 4085  
☎ 0276-82-5595 ☎  
営 11:30～14:00  
17:00～21:00  
休 月、第3火



おぎ乃家 ⑬

▶麺類・定食  
住 板倉町板倉 4227-4  
☎ 0276-82-1684 ☎  
営 11:00～14:00  
17:00～19:00  
休 水



宮古屋 ⑭

▶和菓子  
住 板倉町大高嶋 1283-2  
☎ 0276-82-1748 ☎  
営 9:00～18:00  
休 月



食堂たかせ ⑮

▶麺類・定食  
住 板倉町飯野 1913-1  
☎ 0276-82-0754 ☎  
営 11:00～14:00  
17:00～20:00  
休 火、水



老沼屋 ⑯

▶やきそば・おでん  
住 板倉町板倉 2326  
☎ 0276-82-0712 ☎  
営 11:00～17:00  
休 日



大月寿し ⑰

▶寿司  
住 板倉町板倉 1296-3  
☎ 0276-82-0222 ☎  
営 11:30～14:00  
17:30～21:00  
休 不定休



手打ちらあめん いなかつべ ⑱

▶ラーメン  
住 板倉町細谷 1072  
☎ 0276-77-2233 ☎  
営 11:00～14:00  
17:00～20:00  
休 月



COFFEE & イタリアン まんじやあれ ⑲

▶イタリアン  
住 板倉町朝日野 1-17-5  
☎ 0276-82-5131 ☎  
営 11:00～14:00  
17:00～20:30  
休 月



カフェ・だいにんぐてーだ ⑳

▶カフェ・レストラン  
住 板倉町海老瀬 4857-1  
☎ 0276-78-7658 ☎  
営 11:30～15:00  
17:30～21:00  
休 月(祝日の場合翌日)



古民家カフェ Blanc de blancs ㉑

▶カフェ・レストラン  
住 板倉町粉谷 1587  
☎ 0276-82-3262 ☎  
営 11:30～15:00(夜は予約制)  
休 水、第3火



cake cafe ロポン ㉒

▶カフェ・ケーキ  
住 板倉町朝日野 3-8-8  
☎ 0276-55-4525 ☎  
営 10:30～17:30  
休 日、月(不定休有り)



パルム・ドール ㉓

▶ケーキ・喫茶  
住 板倉町朝日野 1-5-12  
☎ 0276-82-5425 ☎  
営 10:00～19:00  
休 水(祝日の際は営業)



みやこ ㉔

▶軽食・喫茶  
住 板倉町板倉 2578-1  
☎ 0276-82-1965 ☎  
営 10:00～20:00  
休 火



和膳処 あぶらや ㉕

▶日本料理・釜飯  
住 板倉町内蔵新田 126-4  
☎ 0276-82-0699 ☎  
営 11:30～15:00  
17:00～21:00  
休 水、第2火



はすみ ㉖

▶お食事・宴会処  
住 板倉町板倉 1248-3  
☎ 0276-82-0147 ☎  
営 11:30～21:30  
休 火



一本木 ㉗

▶居酒屋  
住 板倉町粉谷 2482-1  
☎ 0276-82-2258 ☎  
営 17:00～23:00  
休 月・第2火



呑喰処 しゅう ㉘

▶居酒屋  
住 板倉町朝日野 1-17-6  
☎ 0276-82-5188 ☎  
営 17:00～23:00  
休 火



麺屋ねぎとん ㉙

▶ラーメン  
住 板倉町海老瀬 8487-1  
☎ 0276-56-9853 ☎  
営 9:00～15:00  
休 月、火



しぞーかおでん小店 ㉚

▶おでん・居酒屋  
住 板倉町朝日野 1-5-4  
☎ 0276-82-2498 ☎  
営 17:00～21:00  
休 火  
※5～11月はおでん休み



権現沼売店 ㉛

▶定食  
住 板倉町海老瀬 4993  
☎ 0276-82-1227 ☎  
営 7:00～15:00  
休 荒天時



まるよし食堂 ㉜

▶定食  
住 板倉町岩田 939  
☎ 0276-82-1461 ☎  
営 11:00～14:00  
日没～22:00  
休 土



宮田屋 ㉝

▶手作り弁当  
住 板倉町大高嶋 1605-3  
☎ 0276-82-0155 ☎  
営 8:00～18:00  
休 水(不定休あり)



みつちゃんの福耳餃子 ㉞

▶餃子・焼売  
住 板倉町板倉 1143-1  
☎ 0276-82-0337 ☎  
営 10:00～18:00  
休 日・月



わがまんま鷹 ㉟

▶レストラン・お弁当  
住 板倉町朝日野 3-8-1  
☎ 090-8257-2133 ☎  
営 ランチ 11:00～15:00  
ディナー 18:00～21:00(予約制)  
テイクアウト 11:00～15:00/17:00～19:00  
休 月



サンライズカフェ (Sunrise CAFE) ㊱

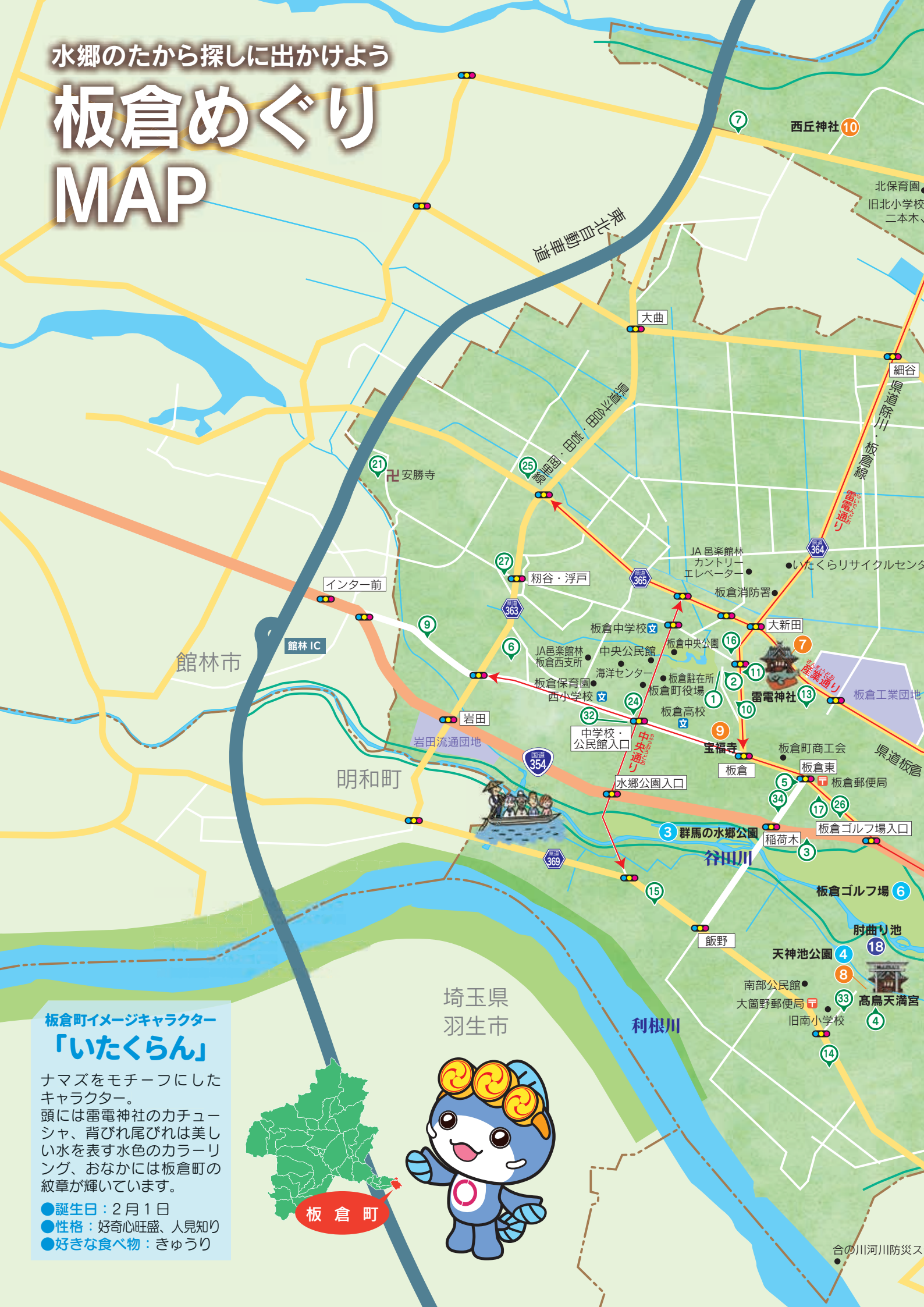
▶カフェ  
住 板倉町朝日野 3-9-3  
☎ 0276-56-4558 ☎  
営 7:00～18:00 (LO17:30)  
休 年中無休

営業時間や定休日は店舗の都合により変更となる可能性があります。詳しくは各店舗までお問い合わせください。



水郷のたから探しに出かけよう

# 板倉めぐり MAP



## 板倉町イメージキャラクター 「いたくらん」

ナマズをモチーフにしたキャラクター。頭には雷電神社のカチューシャ、背びれ尾びれは美しい水を表す水色のカラーリング、おなかには板倉町の紋章が輝いています。

- 誕生日：2月1日
- 性格：好奇心旺盛、人見知り
- 好きな食べ物：きゅうり







1 渡良瀬遊水地



2 三泉境



3 群馬の水郷公園



4 天神池公園



5 板倉グライダー滑空場



6 板倉ゴルフ場



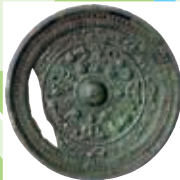
7 雷電神社



8 高鳥天満宮



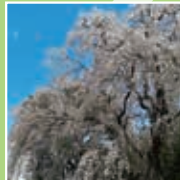
9 宝福寺の木造性信上人坐像



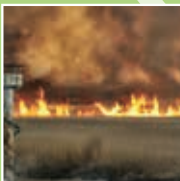
10 三角縁仏獣鏡



11 文化財資料館



12 頼母子のシダレザクラ



13 渡良瀬遊水地のヨシ焼き



14 離山公園の彼岸花



15 離山貝塚



16 一峯神社



17 行人沼



18 肘曲り池



19 わたせ自然館



20 レンタサイクルセンター

マーク内の数字は前ページの飲食店の番号です。

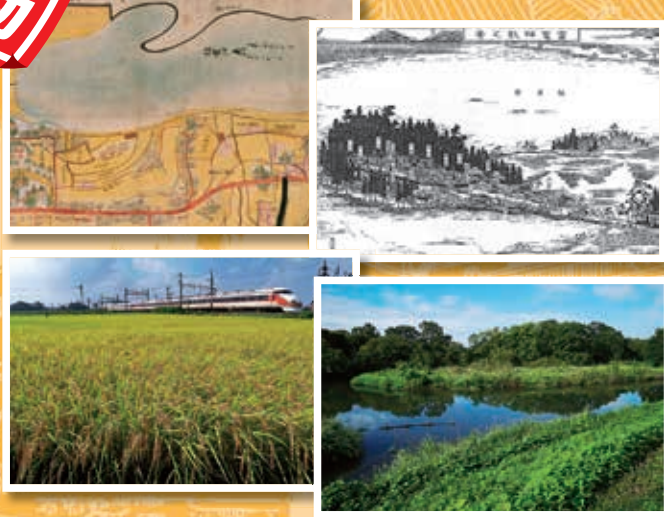
赤文字は道路愛称(←愛称区間)







# 水場景観が国の重要文化的景観に選定!!



板倉町では古来より、オオミズの害と益を受けながら、生活を営むための様々な工夫を紡いできました。中世末期から近世にかけて行われた大規模な治水事業や水利システムによって、現在の穀倉地帯が形成され、豊かな生態系が育まれてきました。そして囲堤や沼除堤といった治水事業は、土地に刻まれた歴史として、現在もみることができます。またオオミズ時の避難場所の「水塚」や避難具の「揚舟」をはじめとして、多くの知恵が今に息づいています。

これらの営みの基軸となった河川景観が、「利根川・渡良瀬川合流域の水場景観」として平成23年8月、国の「重要文化的景観」に選定されました。関東地方では第1号となります。



## 日帰り観光モデルコース



### 1 渡良瀬遊水地

東京ドーム約700倍の面積があるうえ、広大なヨシ原に貴重な動植物が多く確認されているため、老若男女問わず非常に見応えがあるスポットです。周遊には板倉町レンタサイクルセンターで自転車を借りると便利です。

約10分

### 2 三県境

全国で唯一といえる歩いて行ける平地に存在している三県境です。遊歩道も整備しており、3つの県を3歩で渡ることができます。近隣の「道の駅かぞわたらせ」に駐車し、そこから徒歩で行くことができます。

約5-20分

### 3 板倉町のご当地ランチ

板倉町の豊かな水源からとれるなまずやうなぎを使った川魚料理がおすすめです。特にお勧めしたいのは「なまずの天ぷら」。町内では4軒のお店で食べることができます。ふっくらとしてやわらか、サクサクの衣との相性は抜群。是非ご賞味ください。

約10分

### 4 雷電神社

関東に多く点在する雷電神社の総本宮です。境内にある末社八幡宮稲荷神社は、県内最古の木造建築として国の重要指定文化財に指定されています。社殿に備え付けの駐車場がありますので、そこからすぐ参拝することができます。

約10分

### 5 高鳥天満宮

学問の神様として知られる菅原道真公を祀っています。社殿は、町指定の文化財になっており、拜殿には百人一首の天井画が施されています。社殿に備え付けの駐車場がありますので、そこからすぐ参拝することができます。

約10分

### 春におすすめ たのもし 頼母子のシダレザクラ

高さ約16メートル、樹齢推定250年の巨木です。駐車場が完備されています。

### 秋におすすめ はなれやま こうえん 離山公園の彼岸花

約2万株におよぶ彼岸花が咲き誇る公園です。駐車場が完備されています。

## サイクリングモデルコース

約28km/約3時間

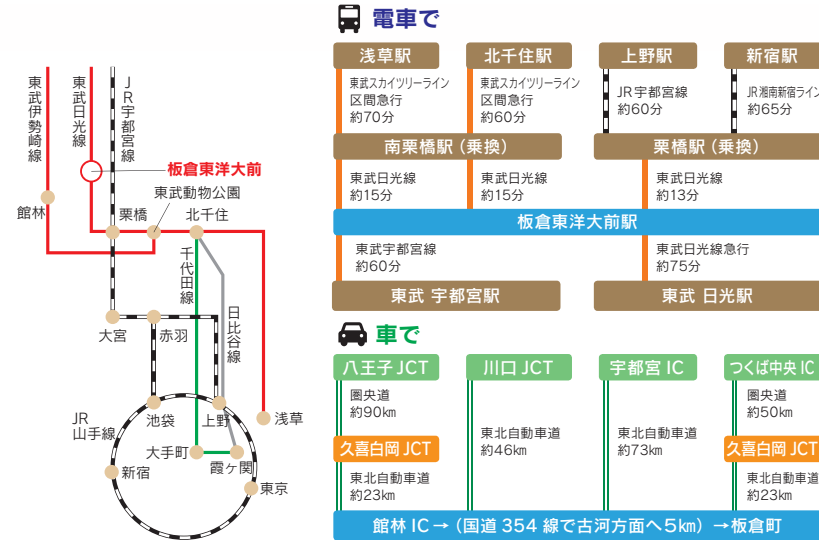
|      |                                     |
|------|-------------------------------------|
| スタート | 板倉町レンタサイクルセンター<br>0.9km/約5分 ▼ 緑道を走行 |
|      | 渡良瀬遊水地思い出出橋                         |
|      | 4.0km/約25分 ▼ 遊水地まわりを走行              |
|      | 栃木市渡良瀬遊水地ハートランド城                    |
|      | 3.7km/約25分 ▼ 渡良瀬サイクリングロードへ          |
|      | 板倉グライダー滑空場                          |
|      | 2.1km/約15分 ▼                        |
|      | 西丘神社                                |
|      | 6.2km/約40分 ▼                        |
|      | 雷電神社                                |
|      | 2.6km/約15分 ▼                        |
|      | 水郷公園                                |
|      | 2.1km/約15分 ▼ 土手沿い、さくら堤を走行           |
|      | 天神池公園                               |
|      | 0.3km/約2分 ▼ 田園風景                    |
|      | 高鳥天満宮                               |
|      | 5.6km/約30分 ▼                        |
|      | 離山公園・貝塚                             |
|      | 0.5km/約3分 ▼                         |
| ゴール  | 板倉町レンタサイクルセンター                      |

## 板倉町の観光ガイドサービス



「板倉町観光サポータークラブ」による無料ガイドサービスを実施しています。詳しくは、板倉町ホームページ <http://www.town.itakura.gunma.jp/> にアクセスし、「観光サポータークラブ」で検索していただくか、上のQRコードを読み込んでください。または下記お問い合わせの「板倉町産業振興課」まで、お問い合わせください。

## 交通アクセス



お問い合わせ  
 板倉町役場  
 TEL 0276-82-1111 (代表)  
<https://www.town.itakura.gunma.jp/>

観光案内：板倉町 産業振興課  
 TEL 0276-82-6139  
 FAX 0276-82-2758



2024年2月